

Siem Reap 1 Décembre 1917

Monsieur le Directeur de l'École Française
d'Extrême Orient.

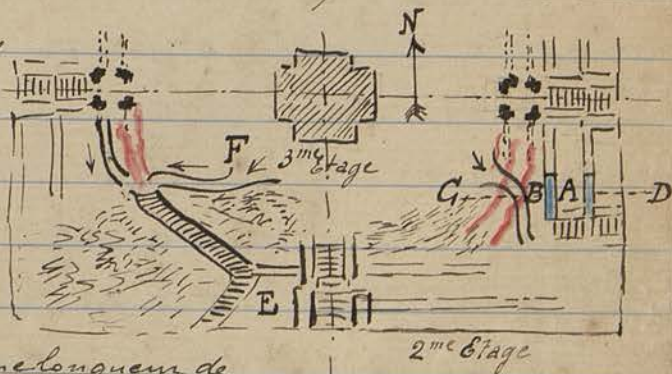
Rapport sur les Travaux exécutés dans le Groupe
d'Angkor pendant le mois de Novembre 1917

Les pluies ont complètement cessé pendant la seconde moitié du mois, mais alors que la rivière reprenait sa hauteur normale et que les terrains inondés communiquant avec elle se desséchaient rapidement, l'enceinte d'Angkor Thom offre encore des masses d'eau assez profondes dont le niveau ne diminue que très lentement. Cels sont les bassins du Phimanakas, les deux dépressions devant le Bapuon et la place devant la Terrasse des Elephants. Il m'a donc été impossible de m'occuper des petits monuments dont je parlais à la fin de mon dernier Rapport, les sentiers y accédant se trouvant submergés en multiples endroits.

J'ai pu cependant faire estampier l'inscription signalée sur le montant de la porte du N° 487 et j'envoie ^{les} deux estampages par ce même Courrier.

Les Travaux pendant ce mois ont été répartis comme suit :

Bapuon — La violence des pluies a accentué le mouvement de dislocation de la terrasse supérieure déjà commencé à la fin du mois précédent : ce mouvement qui s'était traduit par de larges fissures (en rouge ci-contre) a provoqué la chute de la partie haute du soubassement de la face Est en A (bleu) sur une longueur de près de 4^m. Des Contreforts pleins en béton armé qui



épanlaient les parties basses du dit
soubassement ont empêché ces
dernières d'être entraînées par le mouvement:

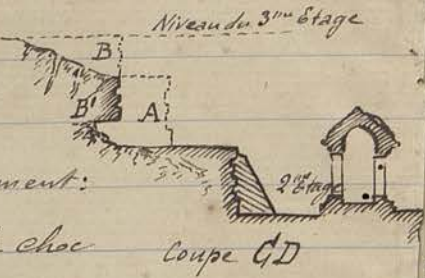
ils ont été légèrement crevassés par le choc

des pierres en tombant et un des pieds droits

supportant la petite galerie du 2^{me} Étage a lui-même

quelque peu souffert. L'écroulement de la partie A a fait

descendre la bordure du 3^{me} Étage de B en B'.



Il est d'ailleurs hors de doute que les pluies eussent
causé des dommages beaucoup plus nombreux et plus
graves sans les travaux de consolidation et canalisation
d'eau effectués dans le bâtiment.

Dussitôt que le travail a pu être repris sans danger une
équipe de 18 coolies s'est occupée des travaux qui s'im-
posaient d'urgence: d'abord un blocage à sec en
lâterite et grès pour soutenir le socle d'échiffre de
l'escalier central sud au 2^{me} Étage (En E sur le
schéma au verso) Cette partie fortement ravinée par les
eaux de pluie aurait fini par mettre en péril l'escalier
déjà déversé de ce côté. Ensuite une rigole nouvelle F
a été aménagée sur la terrasse supérieure pour
remplacer l'écoulement d'eau qui aboutissait au milieu
de la Coulee de terre. Les eaux sont ainsi raménées dans
l'escalier en pierre qui servira d'évacuation pour
tout l'angle S.O. de la terrasse supérieure.

En même temps les parties fissurées du sol du 3^{me}
étage étaient bouchées avec de la lâterite concassée
et damée et les parties de dallage en grès qui subsistent
réparées et remises de niveau avec les pentes nécessaires.

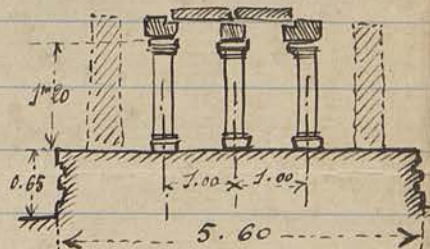
Un massif de blocs de grès disposés en gradins vient
remplacer la partie du soubassement tombé A et
contrebuter les terres de la partie supérieure.

Une seconde équipe de 18 coolies a achevé le nettoyage
et dégagement de la Chaussée d'accès à côté du

monument. Deux arbres très hauts mais que leur nature spongieuse rendait très cassants ont été coupés par petits morceaux et descendus avec des cordes pour ne pas abîmer les constructions du dessous. L'un d'eux pousse sur les routes mêmes du Gopura E du 1^{er} étage du Bapuan - le seul complet de cet étage - avait envoyé des racines dans sous les joints de cet édifice dont il désagrégait lentement la maçonnerie. L'autre au pied de l'escalier central formait coupure dans la Chaussée à cet endroit par ses énormes racines qui barraient le chemin.

On a pratiqué le dégagement des fûts des colonnes supportant les dalles de la Chaussée sur une longueur d'une dizaine de mètres à l'est de l'édifice cruciforme qui interrompt cette Chaussée: pour cela on a démolé le mur latéral construit en moellons de réemploi en ne conservant que les piles carrées qui sous les 3^m 60 marquaient sans doute un support de quelque élément disparu ou plus probablement jamais réalisé.

Les colonnes médianes se sont trouvées pour la plupart en beaucoup plus mauvais état que les colonnes latérales: plusieurs manquent et sont remplacées par des pierres rectangulaires placées debout. Ces colonnes ont été taillées d'un diamètre trop faible pour la charge qu'elles devaient supporter. Le peron de l'édifice cruciforme - de même que le peron du Bapuan - part du dallage surélevé qui supporte la base des colonnes.



Ce subsossement a donc été prévu lors de la construction du monument. Il en résulte que l'on peut conclure à 3 états successifs pour cette Chaussée, ce qui est bien conforme à la méthode de tâtonnements, d'essais et reprises des Constructeurs Khmers.

1^{er} état - La Chaussée simplement constituée par le petit

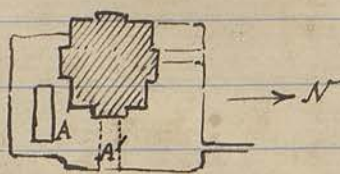
soubassement dallé de 0^m 65 de hauteur reliant les
perrons des édifices.

2^{me} état. - La chaussée dallée sur les 3 rangées de
colonnes rondes à 1^m 50 du niveau précédent.

3^{me} état - Les colonnes remblayées et l'adjonction des deux
murs pleins latéraux.

Phimānakas. - Une vingtaine de coolies ont achevé la fouille sur la
partie O de la face N. Avant de passer à la face O -
la seule encore intacte - j'ai fait enlever le massif de
serré A qui subsistait encore à l'angle

SE et transporter les serrés en A' pour recueillir les pierres que je fais
descendre de l'étage supérieur par
l'escalier E transformé en plan incliné au moyen
de morceaux de bois reposant sur des traverses pour
protéger les marches. Je libère ainsi les 4 corniches
supérieures des blocs qui les encombraient ne laissant
sur place que les pierres sculptées de quelque intérêt.



J'ai fait couper les nombreux arbres qui s'étaient
logés dans les parties hautes de l'édifice dont ils
menaçaient la solidité soit par l'envahissement des
racines soit par la possibilité de chute.

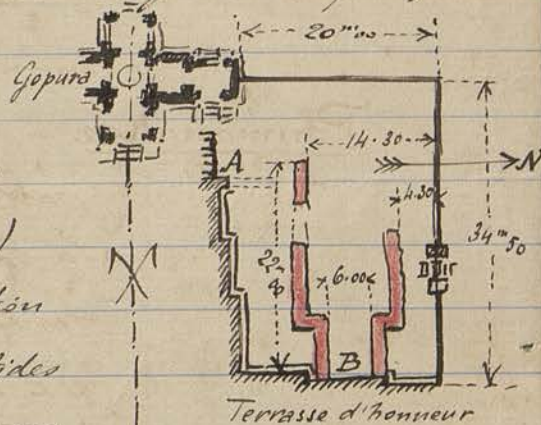
L'enlèvement du massif A a fait trouver dans les
débris de menus débris métalliques sans importance
de petits morceaux de plomb, voire même de minuscules
parcelles de plaques d'or, ainsi que quelques pierres en
grès décorées de bas-reliefs s'apparentant à la frise
trouvée au début des fouilles.

Je dois noter ici que le Grand et le Petit bassin
au nord du monument étant actuellement inondés,
des femmes indigènes viennent tous les jours y laver de
la terre prise sur les bords pour recueillir de l'or.

Malgré cette poussière d'or ainsi trouvée est
insignifiante, mais l'assiduité et le nombre des

chercheuses font croire que le résultat n'en est pas inappréciable.

Terrasse d'honneur et Terrasse du Roi lepreux. — Une équipe de 17 coolies a terminé le dégagement de la Courrette N derrière le perron d'honneur. Cette courrette présente quelques divergences avec sa symétrique du côté sud : d'abord par la présence de fondations de murs en laterite (en rouge ci-contre) et ensuite par une interruption du motif des Garudas cariatides qui décore le mur de la terrasse



à environ 10^m00 du perron du Gopura E du Plimanakas en A. A cet endroit les pierres sont taillées comme si le mur devait se retourner à angle droit vers le nord.

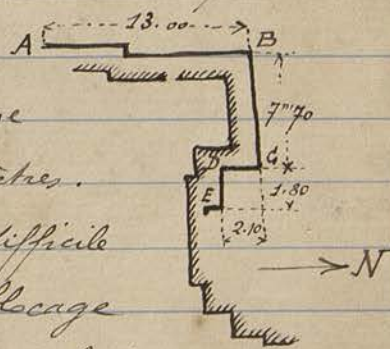
En B le mur de soutènement de la terrasse n'a pas de décoration dans la partie basse comme dans l'attente d'une construction qui viendrait le masquer. Le dallage en grès de la terrasse d'honneur vient se poursuivre jusqu'au perron de l'entrée N du Gopura.

On a trouvé dans les déblais une Cuvette à ablution en grès de 0^m85 x 0^m50 avec rigole d'écoulement et 3 trous carrés destinés sans doute à recevoir des tenons de lingas.

Les terres des déblais sont régaleés devant la terrasse des Elephants.

La reprise de la fouille de la Terrasse du Roi lepreux montre à ce jour le mur intérieur décoré de bas-reliefs ABCDE sur une longueur développée de près de 24 mètres.

Le dégagement se continue, assez difficile dans les parties basses par suite du blocage en laterite qu'il faut attaquer avec le pic.

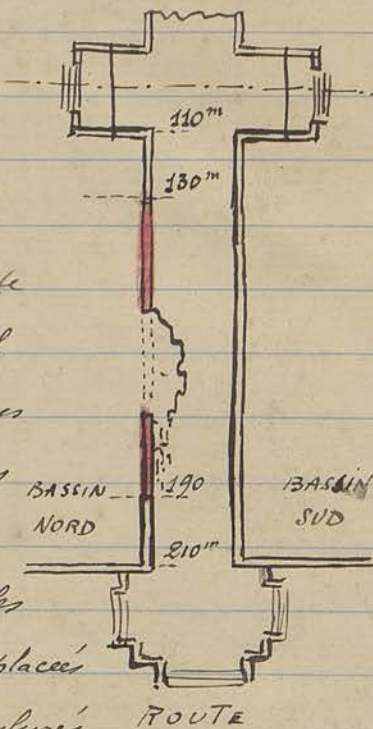


J'ai fait réunir sur la plate-forme de la terrasse quelques

pièces sculptées représentant un fragment de bas relief avec le Cheval à sept têtes, analogue au Cheval à 5 têtes qui décore le bas relief trouvé à l'intérieur du perron Nord de la terrasse des Éléphants.

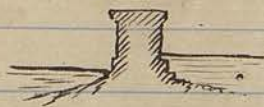
Chaussée d'Angkor Vat. La reconstruction de la Chaussée et le redressement du mur de soutènement étant terminés sur la face Sud les 24 Colonnes ont commencé après avoir miné les dalles encore en place à les déposer dans la partie fortement défoncée du côté Nord.

L'examen du mur de soutènement de la moitié O de la Chaussée montre sur une longueur d'environ 60^m (voir rouge ci-contre) une reprise effectuée de façon très grossière avec des blocs mal taillés et des joints irréguliers et larges qui franchent sur les parties anciennes fort bien appareillées. Le dallage a dû être également refait, les dalles primitives enlevées et certaines remplacées par des blocs dont quelques uns moulurés ont certainement été détournés de leur destination primitive. Il sera donc nécessaire de reprendre les parties hautes du mur de soutènement n'offrant pas de résistance suffisante à la poussée des terres du remblai intérieur.



Un morceau de tête de naga près du porche d'entrée occidental a été rattaché à la partie encore en place au moyen de crampons en fer et de ciment.

J'ai signalé dans mon dernier Rapport la différence des niveaux des 2 bassins de chaque côté de la Chaussée, prouvant clairement qu'il n'existait pas de communication entre eux.



Cette constatation se vérifie à nouveau de façon inverse : à l'époque de la forte crue la partie N qui communique

avec la rivière était plus haute que la partie sud isolée, tandis qu'actuellement c'est le contraire qui se produit, la rivière ayant baissé et la partie sud recevant les eaux des terrains inondés environnants.

J'ai donc suspendu la confection des glacis en ciment à la base du mur sud de la Chaussée qui est actuellement sous l'eau. J'ai mis les 14 coolies affectés à ce travail à ouvrir les avenues conduisant des portes extérieures sud et Est au monument. (L'allée nord est impraticable par suite de l'inondation) ces allées avaient été envahies par la végétation qui obstruait le passage.

J'ai fait également dégager les abords du Gopura E et enlever la terre, les arbres et les blocs qui ^{en}masquaient le tout ensemble. J'ai fait mettre en évidence les morceaux de sculpture et frontons décorés retrouvés dans les débris: les terres enlevées ont servi à amorcer une allée reliant le Gopura à la Chaussée qui mène au nouveau pont. Une petite plaquette en or mince, triangulaire et à l'effigie du Buddha a été trouvée.

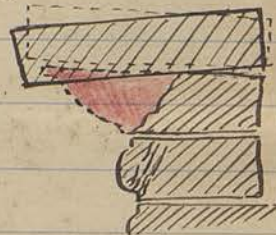
J'ai fait dégager le Stupa - ou plutôt ce qui en reste - devant la grande inscription moderne de la Galerie ext^{re} de la face Est d'Angkor Vat. La partie inférieure, la seule encore en place, est en laterite recouverte d'un enduit de mortier qui subsiste encore par endroits: la partie supérieure dont j'ai retrouvé un assez grand nombre de pierres sur le sol était en grès recouvert également d'enduit.

J'ai fait un relevé de ce Stupa que je vous enverrai dès que je l'aurai mis au net.

Béton armé. L'équipe de 8 coolies spécialisée à ce travail est en ce moment à Angkor Vat où je l'avais fait venir pour remplacer un étau vertical tombé sans cause apparente (c'est le troisième cas qui se présente) Cette équipe a placé quelques cadres ou potelets dans la galerie

historique et le cloître cruciforme du 1^{er} étage, de nouvelles fissures ayant été constatées dans les pierres formant linteaux. J'ai fait reprendre et bétonner de nombreux endroits dans les soubassements du 1^{er} et du 2^{me} étage sous les dalles formant linteaux en saillie à la partie supérieure.

La partie rongée et érasée (en rouge ci-contre) de la doucine du dessous au profil exagérément allongé indique comment ces larges dalles dont la plupart mesurent près de 2^m00 x 2^m00 x 0^m50 ont pu basculer et tomber.



J'ai fait refaire des marches en béton d'une largeur de 0^m80 sur l'escalier, qui pratiquement n'était qu'un plan incliné, au nord du cloître cruciforme.

Ces marches situées dans l'ombre sont à peu près invisibles. De courts morceaux de fer facilitent l'adhérence du béton le grès.

Routes et Pont d'Angkor Vat. Le service des Travaux Publics a achevé le nouveau pont d'Angkor Vat et la portion de circuit qui contourne les fossés d'Angkor Vat jusqu'à la rivière. Du côté d'Angkor Thom l'empierrement se poursuit activement et à la fin de Décembre la route sera terminée entre le Pont d'Angkor Thom et l'angle S.O. de l'enceinte de Ta Prohm. Il ne restera plus que quatre kilomètres à exécuter pour fermer le petit circuit.

Les dépenses pour le mois de Novembre ont été

Budget Général	1 076 ^{fr} 40
Budget du Cambodge	409 ^{fr} 20
Total	<u>1 485^{fr} 60</u>

Dans ce total est compris l'achat d'un cheval (50^{fr}00) pour remplacer le cheval blanc qui malade et trop vieux ne peut plus rendre aucun service.

Le Conservateur p. i. d'Angkor
Marchais

do
 les
 de
 C
 ne