

ÉCOLE FRANÇAISE D'EXTRÊME-ORIENT

Conservation du Groupe d'Angkor.

RAPPORT SUR LES TRAVAUX EXECUTES DANS LE GROUPE  
D'ANGKOR PENDANT LE MOIS D'OCTOBRE 1949.

Je suis descendu à Phnom-Penh où j'ai séjourné du 12 au 22 Octobre pour m'occuper du Musée Albert Sarraut et d'autre part ayant eu personnellement à mettre au point des études en préparations, notamment un article pour la Revue Sud Est sur le Buddha du Bayon et des notes à recueillir en vue des deux conférences que je dois aller faire à Hanoi, c'est Mr. Boisselier qui a eu la direction des chantiers; je lui laisse le soin de donner le détail des travaux en cours aux divers monuments du groupe et je n'en donnerai ici qu'un bref résumé.

La marche des chantiers a été normale et la sécurité dans la région est désormais assurée, partie par les troupes royales Khmères et partie par les Issaraks ou corps franc-Khmers qui exercent une sorte de police.

NOMBRE DES COULIS ET CIMENTIERS

<u>ANGKOR VAT</u> -	<u>Galerie Sud, aile Est</u>	-	2 cap. 4 cim. 24 coulis.
-id-	- <u>Entrées Occidentales</u>	-	1 cap. 1 cim. 11 coulis.
-id-	- <u>Chaussée O. et doutes</u>	-	1 cap. 1 cim. 13 coulis.
<u>BAPHUON</u>	-	-	1 cap. 15 coulis.
<u>BAKSEI CHAM KRONG</u>	-	-	1 cap. 6 coulis.
<u>ENTRETIEN ET DIVERS</u>	-	-	2 cap. 20 coulis - 2 charpen- tiers, 4 scieurs, 3 gardiens dépôt et bureaux.

ANGKOR VAT - Galerie Sud, aile Est - Cette galerie a repris son aspect d'autrefois dans la partie centrale; les bas-reliefs sont évidemment restés très incomplets, à cause des nombreux fragments qui n'ont pu être retrouvés et l'intérêt de ce splendide exemple d'eschatologie iconographique Khmère, sans aucune réplique ailleurs au Cambodge, est fâcheusement diminué.

Le plafond en caisson de ciment moulé terminé, ou presque, jusqu'à l'extrémité Est de la galerie donne à cette dernière un aspect nouveau pour l'époque actuelle dans l'architecture Khmère.

Il reste à refaire la contre galerie extérieure que coiffait une demi-voûte et qui s'était également complètement écroulée. L'absence d'un grand nombre de morceaux des piliers et le morcellement de ceux qu'on pourra remonter oblige à des réfections reprises et agrafages qui pour chaque pilier pose un problème différent: des cadres sont prévus, certains sont déjà placés, en béton armé pour supporter les pierres d'architraves sur lesquelles on viendra reposer les assises de la demi-voûte.

Dans l'aile Ouest de la galerie Sud on remplace les étré-  
sillons reliant les grands piliers aux petits piliers extérieurs et

qui avaient été enlevés pour établir les contreforts en béton armé devant contrebuter la poussée de la voûte centrale. En retaillant ces étrépillons il sera possible de les venir remettre à leur place ancienne, ce qui masquera en partie l'anachronisme des contreforts.

Une entente avec l'Ingénieur en Chef des Travaux Publics de Phnom-Penh que nous avons pu voir, Mr. Boisselier et moi à notre passage dans cette ville et qui s'est montré fort aimable nous permettra dorénavant un approvisionnement normal pour le fer et le ciment.

La maison de commerce chez qui nous nous fournissions ne pouvait ni nous procurer les dimensions de fer que nous demandons, ni nous envoyer le ciment en temps opportun.

ANGKOR VAT - Entrées occidentales - La réfection du fronton du porche Est de l'entrée latérale Sud, après avoir complété le pilier Sud de support dont il manquait une grande partie, est en bonne voie de reconstruction. Mr. Boisselier a fait déterrer et classer un grand nombre de blocs épars tout autour de ce porche et dont certains, moulurés et sculptés, pourront peut-être un jour être re-placés à leur emplacement ancien.

ANGKOR VAT - Chaussée Ouest et douve Ouest. - Le travail de remise en place des dalles de support et balustrades de nagas dont des morceaux avaient été sortis des douves a été interrompu pour arrêter l'envahissement du luc-binh qui avait franchi les barrages Nord et Sud à la suite des crues qui avaient fait monter le niveau des eaux.

Mr. Boisselier en a profité pour reculer la limite d'arrêt du luc-binh du côté Sud en la ramenant jusqu'à l'angle Sud-Ouest des douves. La surface nettoyée ainsi considérablement agrandie permettra une vue de la nappe d'eau quasi complète en arrivant de Siemréap.

Pendant mon absence Mr. Boisselier a fait reconstruire le barrage qui avait disparu à l'endroit du canal faisant communiquer l'angle Nord-Est des douves avec la rivière de Siemréap: c'est par ce canal que se vidait en saison sèche toute la partie Nord des douves.

BAPHUON - Les travaux de consolidation de la brèche Nord-Est sont à peu près terminés: on a rebouché tous les interstices entre les blocs de latérite maçonnés à sec, et dont à la suite des grandes pluies de ce mois, quelques-uns s'étaient déplacés et menaçaient de s'affaisser.

On a rebouché provisoirement les parties du dallage supérieur au Sud du gopura I Est qui s'étaient fortement affaissées. Je rappelle qu'à cet endroit un commencement d'écroulement du mur parementé du soutènement du 2<sup>e</sup> étage s'était produit récemment.

Des travaux importants de consolidations s'imposent au Baphuon comme à Angkor Vat.

Le porche Ouest du gopura 3 Est dont toute une partie du revêtement de façade s'était fortement décollée et dont quelques pierres suspendues au dessus du vide menaçaient de tomber est en cours de reprise et consolidation. Les racines qui s'étaient infiltrées dans l'infrastructure de la maçonnerie avaient été une des causes de cet état de ruine, une des causes, car la façon dont le revêtement en grès mouluré était plaqué, suivant la déplorable habitude des constructeurs Khmers, contre un massif intérieur de blocage en latérite qui s'était peu à peu désagrégé a fait le reste.

Le massif qui supporte le buddha couché de la face Ouest commence à se disloquer dans la partie Nord et des pierres déjà tombées mettent le reste de cette maçonnerie en état d'insécurité à cet endroit. On a interdit l'accès touristique de cette partie du monument.

BAKSEI CHAM KRONG - L'étude de ce monument type du temple-montagne, par Mr. Boisseflier se continue par un sondage des abords afin de rechercher les traces du mur ou des gopuras qui formaient l'enceinte.

La proximité de ce monument avec la grande voie d'accès reliant Angkor Vat aux villes royales actuellement localisées dans l'enceinte d'Angkor Thom a été probablement cause de la destruction de ces murs ou gopuras pour en utiliser les briques. La même constatation a déjà été faite au sujet des anciens ouvrages, beaucoup plus importants par les traces qu'on en rencontre, à la base du Bakheng.

La consolidation des parties hautes du Baksei Cham Krong se continue avec un renformis de ciment pour aveugler les cavités produites par l'enlèvement des racines.

ENTRETIENS ET DIVERS - En allant surveiller les coulis préposés à l'entretien des temples on a la douloureuse surprise de constater la chute, plus ou moins récente, de blocs, fragments de balustrades, etc...

Une visite au dépôt des poteries à l'étage du magasin situé près du Bayon, ancienne habitation de Commaille, a montré la nécessité de réparations urgentes qui s'imposent, remplacement des pièces de charpente et du plancher, absolument vermoulus. Le grand dépôt en maçonnerie où sont entreposées les sculptures au Sud-Ouest de cette habitation exigerait également des réparations dans la charpente qui supporte la toiture.

Et puisque j'agite cette question d'entretien des locaux appartenant à l'Ecole Française je rappelle pour mémoire :

1° que l'ancienne maison en bois - dite habitation annexe et qui servait aux membres de l'Ecole de passage, située sur la rive gauche du Stung de Siemréap, est lamentablement ruinée et disloquée.

2° que l'ancienne Conservation dite Pteah Thma aurait également besoin de réparations et avec un aménagement en conséquence pourrait faire un Musée (la chose avait été prévue autrefois) d'un caractère plus imposant et plus attrayant que la transformation d'une aile du Bungalow d'Angkor dont il avait été question et qui se prête mal pour un pavillon d'exposition de pièces de sculptures ou autres, à moins de transformations et travaux pour construire un bâtiment neuf digne de l'E.F.E.O., chose contre laquelle je m'élève avec indignation. Il a toujours été entendu et admis qu'en face du célèbre temple Khmer aucune construction neuve ne pouvait être tolérée. Il y a là une ambiance à maintenir: j'ai toujours lutté pendant toute ma carrière de Conservateur contre toute modernisation anachronique des abords des couves d'Angkor Vat. La question du Musée en face d'Angkor Vat pose ce dilemme: ou bien le Musée sera digne de l'Ecole Française, mais à cet endroit il constituera une fausse note anachronique si près du temple.

Ou il sera d'aspect modeste, peu encombrant comme sont les constructions actuelles, mais les sculptures exposées n'auront pas le cadre auquel elles ont droit.

VOYAGE A PHNOM-PENH - J'en ai donné le compte rendu dans mon rapport d'Octobre sur le Musée Albert Sarraut.

J'ai pu assister à la fête des eaux et à une représentation des danseuses royales au Palais. Malgré quelques innovations de mauvais goût, un cheval découpé suspendu par une ficelle après les danseuses qui représentent des cavaliers, et des attouchements vulgaires, et contraire à toute tradition des danseuses se tenant par la main et se palpant les bras mutuellement, dans l'ensemble je reconnais que la dégénérescence de ces danses n'est pas trop choquante pour quelqu'un qui a eu le privilège d'assister aux ballets donnés en 1905 par les danseuses de S.M. Norodon.

Les dépenses effectuées sur le Budget 1949 à la date du 31 Octobre montent à 292.585/10./.

Siemréap, le 31 Octobre 1949  
Le Conservateur d'Angkor,

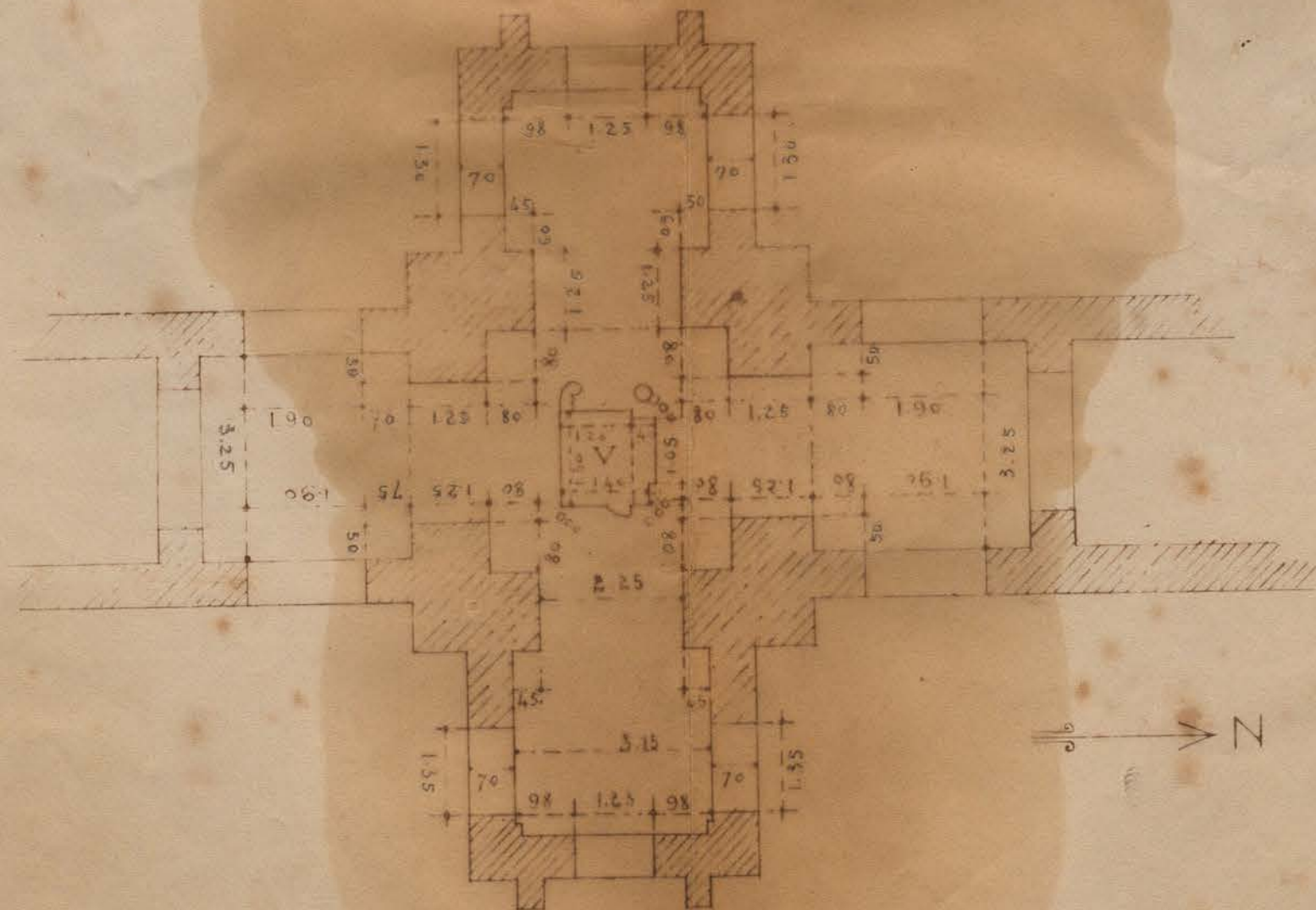


*Marchal*

Marchal

54

ANGKOR VAT  
ENTREES OCCIDENTALES  
ENTREE LATERALE SUD  
RAPPORTE SEPTEMBRE 1949



ECOLE FRANCAISE D'EXTREME-ORIENT

Le pilier Sud Conservation du Groupe d'Angkor Vat, le pilier Sud-Est  
est restauré et sa partie supérieure reconstruite en béton armé.  
Les architraves Sud sont posées sur leurs supports de cette section  
par le tunnel. (photo 6517) (avant le début des  
travaux.)

RAPPORT OCTOBRE 1949

MARCHE DES CHANTIERS

Ralentie au début du mois par les fortes pluies l'activité est re-  
devenue normale après la fin de la première quinzaine. Les chantiers  
ont eu congé le Samedi 1er Octobre (matinée) pour la cérémonie de  
soumission des Issarak.

ANGKOR VAT - Galerie Sud - aile Est. - Le faux plafond est presque ter-  
miné et les dernières travées sont coulées. Le calcul des espace-  
ments s'est révélé juste et la dernière travée butte la corniche.

Entrados de la voûte: la reconstitution est toujours ralen-  
tie par le manque de ciment.

Façade Nord: le travail est terminé, l'échafaudage a été con-  
servé pour son utilisation au pavillon Sud-Est dont il sera ques-  
tion plus loin.

Demi-galerie extérieure: on continue à remonter les piliers,  
ceux-ci doivent être souvent reconstitués sur une grande partie de  
leur hauteur et la consommation de ciment est importante. Les pili-  
ers 7 à 14 (plan 26) sont préparés, les uns coulés en béton, les  
autres reconstitués et agrafés. Les cadres des travées 7-8, 8-9,  
9-10 sont décoffrés et les architraves posées (ainsi que 6-7 qui  
intacte ne demandait pas de cadre).

Les architraves, très corrodées à leur partie inférieure, de-  
mandent un bourrage de ciment entre leur face inférieure, et le ca-  
dre. Cette nécessité nous permettra de diminuer de 6 centimètres  
l'épaisseur des autres cadres. La photo 6914 donne l'aspect de la  
1/2 galerie après coulée des deux premiers cadres.

GALERIE SUD - AILE OUEST. - Après la pose des contreforts dans la 1/2  
galerie, les étré sillons étaient restés au sol. Le Chef de chantier  
Suon nous a proposé de les faire retailler, avec mortaise, pour les  
encastrer à leur place primitive. L'équipe qui travaillait à la  
façade Nord ayant terminé son travail a été mise sur ce nouveau  
chantier. Un premier étré sillon a été posé, l'effet est beaucoup  
plus heureux pour l'oeil.

Une autre partie de l'équipe est employée à replacer les élé-  
ments de demi-voûtes glissées vers l'extérieur (partie de la 1/2  
galerie le plus à l'Ouest). Ceux-ci, par suite du tassement des  
grands piliers et du dévers à l'extérieur des petits piliers étaient  
sortis de leur rainure d'encastrement. La partie supérieure de la  
rainure doit être retaillée et les blocs sont remis en place au  
belier.

ANGKOR VAT - Entrées occidentales - Entrée latérale Sud - Statue de  
Visnu: Les travaux sont terminés, quelques consolidations ont été  
faites aux bras de la statue: photo n° 6515 (à comparer à photo  
6492, avant travaux).  
Entrée latérale Sud: porche Est. - Le dégagement des abords du porche  
a permis de retrouver la plus grande partie du pilier manquant. Les  
architraves Sud, brisées, la base et plusieurs éléments du fronton

Octobre

Le pilier Sud, en place, a été redressé et calé, le pilier Sud-Est est remonté et sa partie intérieure reconstituée en béton armé. Les architraves Sud reposeront sur deux rails de forte section posés sur toute la longueur du porche.

La photo 6516 donne l'aspect du porche avant le début des travaux.

ANGKOR VAT - Chaussée Ouest - Extrémité Ouest : Perron d'accès central:

La remise en place de l'assise intérieure et son calage a nécessité la dépose du nâga-balustrade Nord. Il a été remis en place après resserrement des joints et on en a profité pour faire une répartition plus logique des dés de soutien reconstitués en latérite.

PERRON MEDIAN SUD - La deuxième colonne (photo 6517) s'étant fortement déversée vers la douve, entraînant les parties qu'elle supportait, l'ensemble a été déposé, la colonne calée à la base et agraffée. Le nâga-balustrade est remonté en tenant compte des emplacements prévus à l'origine pour les dés.

Ces deux chantiers ont été interrompus le 15 Octobre, l'équipe étant mise à :

- 1°) Reconstruction du barrage Nord-Est: celui-ci n'avait pas été reconstruit pour permettre à la crue de remplir à nouveau les douves. La décrue ayant commencé le 14 Octobre, la reconstruction du barrage a été aussitôt entreprise.
- 2°) Barrage contre l'envahissement des luc-binh (douve Ouest, partie Sud): Profitant du changement du régime des vents qui avaient repoussé les luc-binh vers l'extrémité Sud-Est de la douve, un nouveau barrage a été construit plus au Sud que le premier, dégagant ainsi le plan d'eau jusqu'à l'aplomb de l'angle Sud-Est du mur d'enceinte.

DOUVE OUEST, PARTIE NORD : On a remis la grue en place pour retirer les luc-binh qui avaient envahi à nouveau cette partie de la douve et qui prennent un développement considérable avec la fin de la saison des pluies.

- Visitant Angkor Vat pour déterminer l'urgence des différents travaux j'ai constaté que la plupart des porches peuvent être en grande partie remontés, mais que les travaux dont l'urgence s'impose sont: Pavillon Sud-Est: déposé de toute la partie Ouest, au moins, et repose après reprise des fondations:

La photo 6518 montre l'état de la partie Ouest du pavillon vu du Sud-Ouest, on remarquera la dislocation des joints et de la voûte le mouvement des piliers Sud-Ouest.

La photo 6519 donne la dislocation du mur Ouest de l'avancée Sud. La photo 6520, le glissement vers l'intérieur de l'angle interne de la voûte du massif Sud-Ouest: celui-ci (A) recouvre l'intersection des dalles de couronnement, il devrait être dans le prolongement de (B) (indiqué en pointillé) - La photo est malheureusement peu expressive car nous ne disposons pas de grand angulaire.

1/2 GALERIE EXTERIEURE OUEST - Par suite du tassement des grands piliers les piliers de la 1/2 galerie se sont trouvés poussés vers l'extérieur, surtout dans les parties médianes (de la partie Nord comme de la partie Sud). On peut craindre la chute de toute la demi-galerie, comme cela s'est produit autrefois à la galerie des entrées occidentales. Certains piliers ont une inclinaison de près de 15

de grès sur la verticale et beaucoup sont fendus, sous la poussée oblique qu'ils reçoivent, sur presque toute leur hauteur. La seule solution paraît la dépose de toute la demi-galerie et repose après que piliers et rainure d'encadrement de la demi-voûte aient été retaillés.

PARTIES DE VOUTES DU PREAU CRUGIFORME: de nombreux éléments sont complètement déversés vsre l'intérieur et doivent être complètement repris.

ELEMENTS DE FRONTONS, BLOCS DECALES ET GLISSES: un peu partout dans le monument: en plus de la perte que leur chute comporterait c'est un danger pour la circulation des touristes.

PILIER: un grand nombre de piliers sont fendus et demandent à être ceinturés ou agraffés. Le pilier Ouest du porche Sud de la "Bibliothèque" Nord est ainsi tombé récemment (photo 6521).

De cet examen dont je ne rapporte ici que les points les plus urgents ou ayant un caractère général, il ressort que l'état actuel de nos crédits ne permet pas d'envisager la sauvegarde du monument. Il nous faudrait disposer, au moins, d'une équipe supplémentaire de quinze ouliss travaillant en permanence à Angkor Vat (Je ne tiens pas compte des travaux déjà prévus pour l'exercice 1950 dont l'utilité est indiscutable).

BAPHUON - Brèche Nord-Est - Les gradins sont terminés, on dame les différentes terrasses qui sont gazonnées comme il a été dit au rapport de Septembre.

Eboulement de la partie N. de la façade Est du troisième étage: on a dégagé les plateformes du 2<sup>e</sup> et du 3<sup>e</sup> étage pour commencer les travaux. Une simple consolidation ne peut être envisagée. Il s'agit de la dépose de toute la partie éboulée et menacée jusqu'à l'escalier axial, avec consolidation des remblais intérieurs. La photo 6522 donne un nouvel aspect de l'éboulement, on notera aussi l'état déjà signalé - du gopura II Est.

Galerie Est du 2<sup>e</sup> étage: photo 6523: extrémité Nord de la galerie, vue du gopura central vers le Nord.

Photo 6524: extrémité Sud, vue vers le Sud.

On notera sur ces deux photos le resserrement vers le haut et l'enfoncement du dallage dans l'axe de la galerie plus accentué vers les extrémités, un écoulement des eaux de ruissellement s'est fait sous le dallage à partir du gopura vers les brèches Nord et Sud entraînant le remblai.

Après la reprise du Gopura (je renvoie à la photo 6522 et aux photos 6503 et 6504 du rapport de Septembre) il faudrait reprendre cette galerie en consolidant son sous-sol.

GOPURA III EST - FACADE OUEST. On a déposé et remonté après nettoyage des joints et ancrage des blocs, le pilastre Sud et les superstructures voisines qui se seraient trouvés ébranlés pendant les autres travaux. Les blocs en bascule au dessus de la porte ont été remis en place après nettoyage des joints et calés au bélier après avoir été soulevés au cric. Ils reposent actuellement sur des étais en attendant de recevoir une poutre de soutien remplaçant le linteau



disparu et reposant directement sur les pilastres.

BOUDDHA COUCHE DE L'OUEST: Différents travaux de consolidation ont dû être entrepris à la partie N-W. ceux-ci se révélant moins longs à exécuter que la dépose des parties menacées - J'ai noté dans l'épaisseur du blocage des soubassements des divers étages du Baphuon la présence de blocs de latérite moulurés qui indiquent un réemploi.

BAKSEI CHAMKONG - Le dessinateur a achevé le relevé du plan (n°55) et de l'élévation (n°56). Je ne connaissais jusqu'à présent que le plan de l'Inventaire de L. de Lajouquière, très inexact comme on pourra le constater. Le travail de notre dessinateur est très honorable, il comporte une petite inexactitude à la base de la mouluration du sanctuaire mais je n'ai pas cru devoir la lui faire corriger étant donnée l'échelle de son travail et la préparation d'un plan du sanctuaire à plus grande échelle.

Le sanctuaire a été débroussaillé, les briques descellées sont reprises au mortier et les fissures bouchées: la face Nord est presque achevée.

On a débroussaillé le tracé de l'enceinte, celle-ci est sensible sur toute sa longueur. Une partie importante du mur subsiste à la partie Sud-Ouest (avait déjà été signalée par Mr. Marchal en 1918), il y a des traces d'un gopura au Nord avec débris de piédestal, de dé à alvéoles, de borne. Rien n'a encore été déterminé sur les côtés Sud et Ouest, qui sont d'ailleurs contre le plan même du Phnom Bakheng.

La recherche du mur d'enceinte sera complétée par des fouilles pour déterminer son tracé exact.

PALAIS ROYAL - Gopura du mur d'enceinte Nord (façade E): Un travail de reprise de ce gopura est nécessaire, on notera (photo 6525) la présence de nombreuses pierres en bascule, particulièrement au dessus de la porte centrale.

PORTE NORD D'ANGKOR THOM: La face Est du "Bastion" Ouest s'est écroulée à la suite des fortes pluies (photos 6526). La chute de cette partie surajoutée du monument ne compromet pas la solidité de l'ensemble. J'ai trouvé dans les terres éboulées une grande quantité de fragments de tuiles et de poteries assez grossières.

STATUES RENTREES AU DEPOT DU BAYON - Nous avons fait rentrer au dépôt deux statues provenant de la terrasse Sud du Palais Royal: un Ganeça inscrit sous N°4612 et un personnage assis à la javanaise inscrit sous n°4613 (photos n°s 6527 et 6528) toutes deux paraissent par les caractères de leur costume et parures de la fin du style d'Angkor Vat.

ORPAILLEURS. Ceux-ci ont recommencé à creuser des excavations en deux endroits:

1°) à 20 mètres de l'angle Sud-Ouest de la route circulaire du Bayon, sur une très grande étendue dont la photo 6513 ne donne qu'une partie.

2°) à 50 mètres Sud-Est de la terrasse de Prah Pithu T (I.481).

Un rapport a été adressé à S.E. le Gouverneur de la Province avec photo jointe.

Ces excavations ont livré un nombre considérable de débris de poteries, céramique et céladons dont les fragments les plus intéressants

ont été déposés au dépôt du Bayon.  
Les excavations de Prah Pithu T ont également livré une statue inscrite sous n°4616, remarquablement conservée mais dont la tête n'a pu être retrouvée - Remarquer l'aspect très particulier du drapé en porche (photo 6529).

ENTRETIEN ET DIVERS. Les équipes d'entretien travaillent au débroussaillage au Baphuon (en vue des travaux à exécuter au 3<sup>e</sup> étage), des accès du Palais Royal, de Prah Pithu T, des monuments du Grand et du petit Circuit, de l'accès Nord du Phnom Bakheng.

A la suite de la crue du Stung, le garage de la Conservation-annexe qui menaçait ruine, s'est écroulé.

VIEILLISSEMENT DU GRÈS (ANGKOR VAT). J'ai noté que le grès était détruit par le ruissellement d'une manière beaucoup plus sensible sur les sanctuaires découronnés (photo 6530): tout d'angle Sud-Ouest du 2<sup>e</sup> étage) il semblerait que les nombreux étages en retrait divisent mieux les eaux de ruissellement. Ce ruissellement amène le décollement du grès dans certaines parties sur une épaisseur de 8 à 10 m/m. et celui-ci se détache par plaques (photo n°6551: angle Sud-Ouest de la même tour). Les figures en bas-relief y sont irrémédiablement perdues et je ne connais pas de moyen d'arrêter ce phénomène, toute imprégnation amenant un durcissement de la pierre ne ferait, dans ce cas particulier, que hâter le décollement de la couche superficielle.

SOUSSION DES KHMERS ISSARAKS A SIEMREAP. - Le Samedi 1<sup>er</sup> Octobre S.M. le Roi du Cambodge a reçu sur la terrasse royale à 9h30, la soumission du Chef Issarak Dap-Chhuon et de ses troupes, en présence d'une foule très nombreuse. Un détachement de l'armée Royale Khmère et deux détachements Issaraks rendaient les honneurs. Après un discours du Roi que Dap-Chhuon et ses troupes ont écouté à genoux, les armes leur sont rendues et ils sont intégrés dans l'armée Royale sous la dénomination de "Corps Franc Khmère", Dap-Chhuon recevant les galons de Commandant.

VISITES. - Monsieur l'Académicien R. Grousset, accompagné de Madame Ortoli, est venu visiter Angkor au cours de son voyage au Japon. Il est arrivé le 2 Octobre, avec Monsieur Marchal retour de Phnom Penh, et est reparti le Mardi 4 Octobre. J'ai accompagné dans leur visite des monuments Mesdames Gaumont et Pinel qui nous étaient recommandées par Madame Porée-Maspéro les 17 et 18 Octobre. /.

Siemréap, le 31 Octobre 1949  
Le Conservateur-adjoint des Monuments d'Angkor,



BOISSELIER