

Siem Reap 2 Mars 1918

Monsieur le Directeur de l'École Française
d'Extrême Orient.

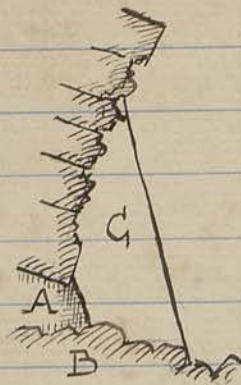
Rapport sur les Travaux exécutés dans le
Groupe d'Angkor pendant le mois de
Février 1918

Bapuon - La défense des parties hautes de ce monument contre les infiltrations a continué sur la face Ouest: huit Coolies et le Caporal Béton ont consolidé la portion nord du socle de la Terrasse supérieure dont la partie basse s'est effondrée et dont la partie haute a glissé très fortement; s'effondrant partiellement à l'extrémité nord.

Deux mouvements des pierres encore en place étaient à craindre: 1° un affaissement de l'assise basse qui ne reposait que sur des blocs de latérite à demi décomposés et mélangés à de la terre; 2° un renversement des assises supérieures très en sautoir.

Pour neutraliser le 1^{er} mouvement j'ai fait enlever au niveau du second étage, tranches par tranches pour éviter tout accident les débris de latérite et d'humus remplacés au fur et à mesure par un bétonnage à sec intérieur avec gravis en ciment A à la surface après avoir préparé un massif ferme B pour l'épancher et le soutenir. Bien entendu j'en ai pas dérangé les blocs érodés qui encombrant ce coin, les renforçant au besoin et comblant les cavités avec de la pierre concassée pour éviter tout glissement. - Pour neutraliser le





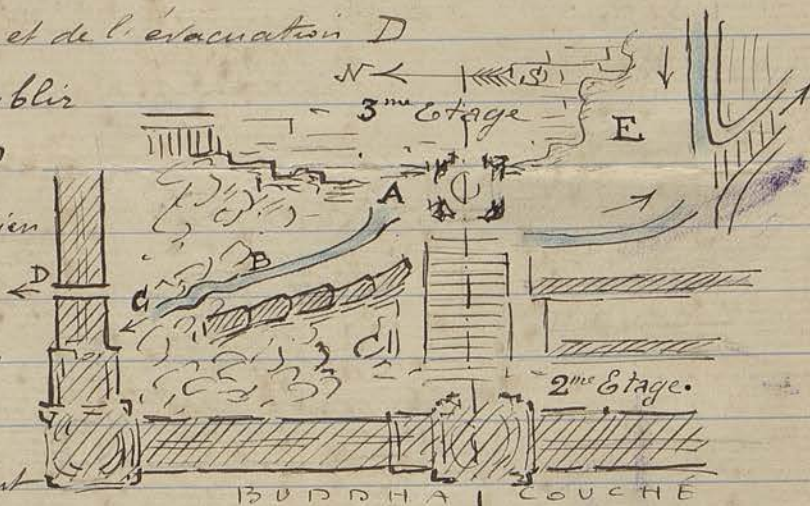
2^m mouvement j'ai fait placer à l'endroit où le surplomb était le plus accentué un énorme Contrefort G de 0^m 30 d'épaisseur en béton armé.

J'ai aussi fait reprendre et consolider par de petits étais et remplissage des vides la partie N de l'escalier central Ouest fortement compromise par le glissement des parties voisines.

Ensuite j'ai fait bloquer la chambre de la galerie du 2^m étage (face N) contigue à la tourelle d'angle NO pour soutenir l'intrados de la route toute prête à s'effondrer. Ce qui reste des parties hautes de la tourelle d'angle a été maintenu par des potelets placés sur des poutrelles en béton accrochées sur les blocs stables.

Passant à la terrasse supérieure j'ai fait prolonger la rigole cimentée AB qui se terminait dans les blocs amoncelés en cet endroit jusqu'en G plus près de l'angle NO et de l'évacuation D.

J'ai fait établir à l'angle SO en E où l'ancien dallage avait disparu et des excavations s'étaient



produites à la suite des dernières pluies un nouveau dallage avec les blocs de rebut rejointoyés au ciment. Une rigole cimentée ramène les eaux vers l'escalier en gradin dont les marches elles-mêmes ont été rejointoyées. (Voir les rigoles en bleu sur le schéma ci-dessus)

Une équipe d'une vingtaine de Coolies a repris le travail de dégagement nécessaire pour mettre au point les constructions qui délimitent à l'angle SE le bassin ou plutôt la dépression au sud de

la passerelle d'accès au Bapuon. Il est évident que ce que j'avais pris (influencé par les pseudo bassins mentionnés partout) pour une margelle (voir Rapport n°108 d'août 17) n'est qu'une base, moulurée de chaque côté de mur en grès dont la partie haute ne subsiste qu'à l'extrémité. Et à l'endroit où ce mur se retourne pour se relier probablement à la terrasse qui prolonge l'extrémité sud du Triple Gopura en bordure de la route. Les travaux de dégagement nécessiteront un entèvement considérable de déblais car les restes de murs qui sont là sont cachés sous une levée de terres de près de 3^m de hauteur.

Provisoirement ces déblais sont amassés près de la route : quand les Travaux Publics auront rendu disponible le Decanville qui leur sert pour approvisionner les pierres du pont d'Angkor Thom on pourra les faire rejeter plus loin.

Bayon. - Une équipe de 20 coolies continue le dégagement de la base du sanctuaire central et des entrées à l'est : la partie sud a été complètement dégagée des blocs qui l'obstruaient et on enlève les terres qui se trouvaient dessous. Ces terres servent à combler les dépressions produites par les parties absentes du dallage en laterite entre les galeries extérieures et intérieures. On pourra les faire enlever plus tard pour les rejeter au dehors si cela est nécessaire.

Le dégagement de la partie N du sanctuaire central actuellement en cours présente certaines difficultés par suite de la précarité de certaines parties des édicules a demi submergés sous les blocs : c'est ainsi qu'il a fallu enlever certains étais en béton armé qui reposaient sur les blocs amoncelés et les remplacer provisoirement pendant les travaux par des étais en bois.

Le dégagement a déjà donné lieu à quelques trouvailles intéressantes :

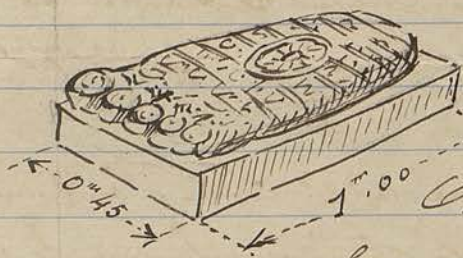
1° L'affirmation du porche de l'entrée O de l'édicule NE signalé par moi dans ma lettre n° 10 au Chef du Service Archéologique.

2° La découverte sur le montant sud de la porte ouest du susdit édicule, récemment débloqué, d'une inscription de 8 lignes assez usée malheureusement et de caractères analogues aux autres inscriptions des chapelles du pourtour.

Cette inscription devrait prendre place dans le B.C.A.I. - 1913 page 87 entre les n° 16 et 17

J'en envoie 2 estampages en noir en même temps que ce rapport.

3° La découverte de 2 pieds de Buddha en grès en relief (au lieu de l'empreinte en creux habituelle) portant autour de la roue centrale neuf

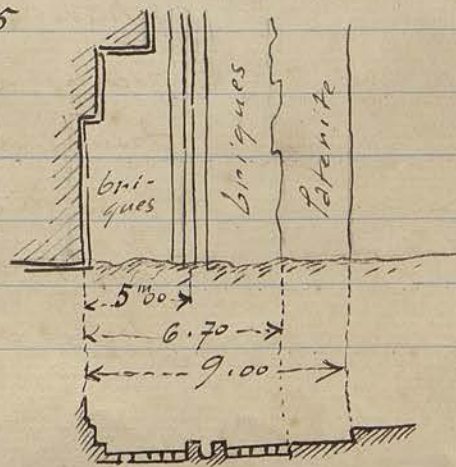


bandes horizontales gravées de divers signes : animaux, personnages ou symboles.

On a également mis à jour des fragments de statuettes bouddhiques mais de facture médiocre.

Phimanakas — Les coolies ont achevé le dégagement de la base de la face sud sur une largeur d'une douzaine de mètres. Le sol inférieur apparaît dallé en briques à plat sur une largeur moyenne de 6 à 7^m00, puis se continue en latérite : à 9^m00 de la base il présente une épaisseur de 0^m15

Les 2 traces de murs en latérite qui interrompent le dallage en briques signalés dans la partie E de cette face sud (voir



Rapport n°2 décembre 17) se retrouvent dans la partie O
mais leur explication se précise; c'est une rigole d'écoulement
d'eau de 0^m 20 de largeur; d'où et vers où il
est impossible actuellement de le savoir puisque cette
rigole parallèle à la façade se perd de chaque côté dans
les terres.

Quelques menus débris métalliques travaillés (Fongdeny
ou Fongrea) du même genre que ceux déjà trouvés ont été
recueillis dans les fouilles; à noter un petit naga,
une bouche décorée et une petite statuette de Civa
dansant de 0^m 10 de hauteur.

À ce propos je signale que j'encourage et stimule ces
découvertes en doublant - en triplant même suivant l'importance
de la trouvaille, la journée du Coolie inventeur. En même temps
je colle sur l'objet un numéro que je reporte à la fois sur mon
journal de fouilles et sur un registre spécial, méthode que
je regrette de n'avoir pas inaugurée au début de mes fouilles, car
elle facilitera énormément le classement de ces divers objets
lors de leur installation au Musée-dépot que je vais prochainement
construire.

en somme
mon idée
de faire
un sommaire
par
numéro
de
trouvaille

Angkor Vat - L'équipe de 26 Coolies a continué la réfection de la
partie nord de la Chaussée extérieure: le mur a été repris et
reconstruit à nouveau sur une longueur totale de 25 mètres.
Mais toutes les pierres de latérite disponibles, soit retrouvées
dans les éboulis du fossé, soit enlevées de sous le dallage en
grès et remplacées par la graille du Bakheng ont été
utilisées. Il me reste une dernière petite tranche de dallage
à l'extrémité Ouest de la Chaussée dont je vais pouvoir
utiliser la couche de latérite, et après cela je serai obligé d'avoir
recours à une partie effondrée de l'enceinte orientale pour
trouver des blocs de dimension convenable: le travail va
subir de ce fait un ralentissement, le transport de ces blocs
par des sentiers en mauvais état ne permettant pas d'utili-
ser les charrettes légères dont je dispose il me faudra avoir

recours aux épaules et biceps de mes coolies.

La remise en état des gradins de l'extrémité S.E. de la Chaussée s'est poursuivie par la recharge en pierreaille de la Coupure qui séparait le perron dans l'axe de la porte sud du Gopura occidental de la Chaussée et le rétablissement de niveau de la ligne de bordure moulurée qui longe le bassin.

L'aspect d'ensemble d'Angkor Vat gagnerait certainement au dégagement complet ~~des~~ ^{sur les} 2 cotés des fossés de cette bordure et des gradins moulurés.

Une autre équipe de 14 coolies a terminé le dégagement des abords du Gopura oriental en utilisant les terres de déblai à amorcer la jonction avec la route qui conduit au nouveau pont d'Angkor Vat: on a trouvé un bout de Couleuvre en bronze.

Ce travail achevé une partie de cette équipe a débarrassé les soubassements et rebords extérieurs de la galerie des Bas-reliefs de la végétation qui commençait à prendre de l'importance, coupant les racines au plus profond que l'outil pouvait atteindre: le même travail a été fait pour la Cour intérieure, les deux bibliothèques et les soubassements et perrons de la seconde galerie. En même temps partout où cela a été possible sans outillage spécial on a rapproché les unités des autres beaucoup de pierres et dalles formant le rebord supérieur des soubassements ou socles d'éciffres qui avaient été déplacés, certaines par des racines, beaucoup volontairement par des chercheurs du métal utilisé en scellement pour maintenir les blocs. Les évidements au ciseau, pratiqués d'une façon quasi régulière sous le bandeau supérieur des socles de perrons n'ont pas eu d'autre but que d'extraire les fers et plomb de scellement, et il est à présumer que la même cause a produit ces évidements au dessus des piliers des Coursettes du Sanctuaire central faussement attribués par Commaille (Guide p. 41) à des points d'attache de Velums.

Une autre partie des Colles s'est livrée à un lavage et brossage à l'eau de potasse de tous les endroits de la galerie des bas-reliefs touchés par les infiltrations des routes: je pourrai ainsi vérifier lors de la prochaine saison des pluies si le bouchage au ciment des joints fait l'année dernière en assure l'étanchéité.

J'en ai profité pour faire nettoyer - avec les précautions qui s'imposaient pour ne pas achever leur décollement - les peintures ou plus exactement les dessins dorés qui recouvrent les portes murées du Sanctuaire central et dont j'ai parlé dans ma lettre n° 10 ci-dessus mentionnée.

non pas rouge -

Pierre trouvée dans la refectoire de la Chaussée d'en or sur ce

Angkor

Yat

As de

base de pa-

mis à bout

imple,

s surfaces

al netto.

face la

du fosse

mes d'écui-

. A tout

s à ceun

Hand-drawn sketch of a stone fragment with Khmer script. The script is arranged in two columns. The top column contains the characters '1', '3', '2'. The bottom column contains '4', '5', '6'.

Pierre de déblai du Gopura E du Bapuan

Hand-drawn sketch of a stone fragment with Khmer script. The characters are '1', '2', '3', '4', '5', '6', '7', '8'.

Pierre d'une Cour intérieure d'Angkor Yat

Hand-drawn sketch of a stone fragment with Khmer script. The characters are '1', '2', '3', '4', '5', '6', '7', '8', '9', '10'.

Hand-drawn sketch of a stone fragment with Khmer script. The characters are '1', '2', '3', '4', '5', '6', '7', '8', '9', '10'.

Hand-drawn sketch of a stone fragment with Khmer script. The characters are '1', '2', '3', '4', '5', '6', '7', '8', '9', '10'.

Pierres provenant des fouilles du Phimianakas

Hand-drawn sketch of a stone fragment with Khmer script. The characters are '1', '2', '3', '4', '5', '6', '7', '8'.

Le Conservateur p.i. d'Angkor

Maurice

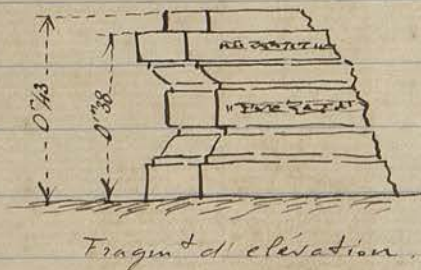
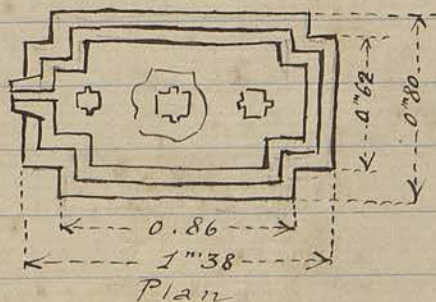
Terasses bouddhiques portées à la Carte de Ducret et mention

Une autre partie des Coolies s'est livrée à un lavage et brossage à l'eau de potasse de tous les endroits de la galerie des bas-reliefs tachés par les infiltrations des routes; je pourrai ainsi vérifier lors de la prochaine saison des pluies si le bouchage au ciment des joints fait l'année dernière en assure l'étanchéité.

J'en ai profité pour faire nettoyer - avec les précautions qui s'imposaient pour ne pas achever leur décollement - les peintures ou plus exactement les dessins dorés qui recouvrent les portes murées du sanctuaire central et dont j'ai parlé dans ma lettre n° 10 ci-dessus mentionnée.

Le lavage a montré que le fond est - non pas rouge - mais noir et que les personnages se détachant en or sur ce fond ont été à une époque indéterminée recouverts de peinture rouge avec l'intention évidente de les faire disparaître. Ce ton rouge indélébile et dont je n'ai pu venir à bout se retrouve d'ailleurs aux différents étages du temple, appliqué à tort et à travers; il donne à certaines surfaces de murs l'aspect de peintures à demi grattées et mal nettoyées.

Un Coolie a trouvé par hasard dans le village en face la chaussée d'Angkor Vat à une centaine de mètres du fosse un piédestal avec cuve à ablation portant deux lignes d'écritures presque effacées par leur séjour dans la terre. À tout hasard je fais les estampages en noir de ces 2 lignes à ceux de l'inscription du Bayon



Terrasses bouddhiques. - Ayant suspendu pendant ce mois les travaux à la Terrasse du Roi-Lépreux, l'équipe de 18 Coolies a opéré des débroussailllements et dégagements sommaires aux différentes Terrasses bouddhiques portées à la Carte de Ducret et mention-

nés par la pagouère. Les terrasses qui devaient marquer
 l'emplacement d'anciennes pagodes - peut-être même de
 Sombaux en forme de Chetdey de Chef de boueire sont la
 plupart sans intérêt. Néanmoins je les ai repérées et
 ai pris quelques notes ainsi que sur quelques unes non
 encore mentionnées et sur 2 restes de petits édicules en
 laterite très grossiers situés près de l'angle NE de
 l'enceinte de Angkor Thom.

Les dépenses pour le mois de février ont été:

Budget Général - Salaire de Cochis	1072 ^{fr} 80
Budget Local - d° -	463 ^{fr} 20
Factures Jacque	144 ^{fr} 00 + 64 ^{fr} 76
Total	<u>1680^{fr} 00 + 64^{fr} 76</u>

Dans ce total est compris outre une provision de ciment
 pour la saison sèche et quelques outils l'achat d'une paire
 de boeufs (45^{fr} 00) et un des buffles retrouvés étant mort
 de maladie. J'ai fait commande d'une Charrette de
 résistance à Phnompenh, car sur les 2 charrettes que
 j'ai en service (l'une assurant le transport de la pierre à
 du Bakheng à Angkor Vat, et autre celui du sable de la
 rivière au Bapou, indépendamment des transports
 accessoires, bananiers pour les chevaux, paille pour les boeufs,
 aucune n'est en bon état et elles sont à chaque instant
 en réparation. Pour le transport de gros blocs tels que le
 linteau rapporté de Kuk Po il m'a fallu emprunter
 une charrette aux Travaux Publics, les miennes n'étant
 pas suffisamment résistantes.

Voici à titre de curiosité quelques graffitis relevés par
 moi au cours de mes Chantiers:

Sur py. précédents.