

Siem Reap le 29 Février 1924

Monsieur le Directeur de l'École Française  
d'Extrême-Orient

REÇU LE 12 mars 1924  
RÉPONDU LE 19 NO

Rapport sur les travaux exécutés dans  
le Groupe d'Ankor pendant le mois de Février  
1924

Les travaux ont été répartis comme suit :

1° Travaux de levé de plan.

Le dessinateur a repris le travail commencé l'an  
dernier et interrompu par les pluies du levé des  
terrains autour des cinq bassins centraux de NāK Pān.

Ce travail est rendu possible par le débroussaill-  
ment qui vient d'être fait et qui rend visibles les  
mouvements de terrain correspondant peut-être  
à d'anciens bassins.

À la fin du mois le dessinateur a pris un  
relevé de la feuille-sondage faite sur la terrasse  
supérieure du Bayon devant les entrées orientales  
de la tour centrale.

2° Travaux de dégagement.

Ankor Thom. - Bapuon. - Une équipe de 20 coolies a  
enlevé tous les gros blocs de pierre qui avaient été  
laissés provisoirement en amoncellement au fond de  
la feuille devant l'aile ouest du soubassement nord.  
Les blocs, à l'exception de quelques dalles moulurées  
tombées de la corniche supérieure du soubassement  
qui sont laissées sur place, sont transportés et jetés  
entre les deux murs d'enceinte sud du Palais Royal.

Quelques morceaux provenant de couronnement  
de tours ont été rangés à côté des alignements.



de pierres sculptées mis en réserve le long de la fouille  
au pied du mur extérieur d'enceinte du Palais Royal.

Monument 487 et vestiges inédits. - Une équipe de 24 coolies  
a achevé le dégagement complet des abords du prasat  
487 en mettant à nu le soubassement inférieur. Or,  
une nouvelle découverte n'a marqué la fin de ce  
dégagement.

Cuis cette équipe est allé faire divers travaux de  
reconnaissance et débroussaillage dans des endroits  
du quartier N.E. d'Ortkor Thom qui m'avaient été  
signalés par des coolies comme emplacements de ves-  
tiges inédits.

J'ai d'abord fait refaire un dégagement suc-  
cinct des édifices désignés par la lettre N dans mon  
étude sur les terrasses bouddhiques, ces édifices étant  
redevenus introuvables dans la brousse qui les avait  
submergés. J'ai profité de ce dégagement sommaire  
pour en prendre les deux photos 314 et 315.

En allant faire ce dégagement j'ai remarqué un  
cordon de latérite de direction N.S. parallèle au mur  
oriental de l'enceinte d'Ortkor Thom et situé à 76<sup>m</sup>.00  
de ce mur. Cette ligne de dalles de latérite simple-  
ment posées sur le sol, (par endroits on remarque  
encore plusieurs dalles semblant <sup>disposées en</sup> ~~former un~~ gradin)  
rappelle les murs d'enceinte nord et sud de Nakh

Pân: elle n'est pas continue et les pierres sont très  
abîmées. Je l'ai fait dégager par les coolies sur  
une longueur d'environ 200<sup>m</sup>.00; on peut se deman-  
der si ce n'est pas là le reste d'un ancien mur  
de soutènement qui maintenait la levée de terre  
qui longe le rempart d'Ortkor Thom. La photo  
316 montre l'aspect de ce cordon dégagé.

Cette même équipe est ensuite allé dégager deux  
vestiges d'emplacements bouddhiques situés à l'est



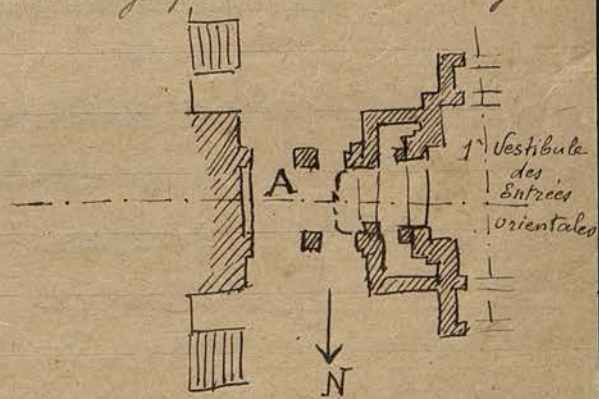
du Prah Pitlu: ces deux emplacements dont la délimitation par des Semas aux places habituelles précise seule le caractère sacré n'ont donné lieu à aucune trouvaille intéressante. Des débris de sculptures bouddhiques et quelques piédestaux gisaient sur l'un d'eux: j'en ai fait ramener quelque uns au magasin d'Ankor Thom ainsi qu'une petite figurine en bronze de 0<sup>m</sup>.14 de hauteur.

Mais à 300 mètres environ du rempart est d'Ankor Thom et à 150 mètres au nord de la route conduisant à la Porte de la Victoire on a trouvé, isolés dans la brousse, sans aucun vestige de construction, des fragments sculptés assez curieux: un piédestal carré avec cuve à ablution et bec montrant une petite figurine sculptée sur une des faces, un bœuf Naudin, un dé carré surmonté d'une petite pyramide à forme incurvée le tout décoré de multiples petites figurines. Enfin un fragment de stèle (?) montrant un visnu couché sous arcature dont la base est également décorée de rangées de petites figurines.

La photo 317 donne l'aspect d'ensemble de ces trouvailles et la photo 318 le détail de la borne.

À la fin du mois cette équipe a exécuté pour le Chef de Service Archéologique un sondage en A sur la Terrasse supérieure du Bayon sous le porche précédant les vestibules de l'entrée orientale du sanctuaire central.

Le sondage a montré un départ possible d'escalier à marches très élevées entre deux socles d'échiffre: cet escalier





aurait été bloqué dans la suite par des dalles en grès qui constituaient le sol actuel de la terrasse à cet endroit.

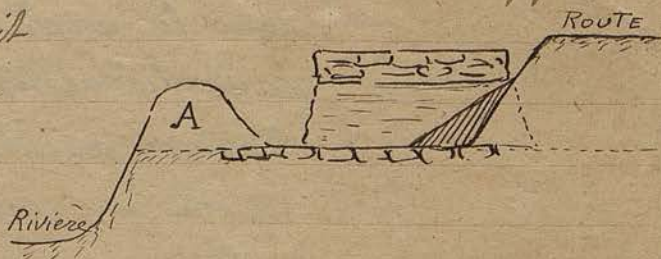
Bayon. - Une équipe de 26 coolies a terminé le dégagement à l'intérieur de la bibliothèque sud du Bayon. Les pierres descendues par une glissière en bois et déposées provisoirement dans la cour du 1<sup>er</sup> étage du Bayon ont été transportées ensuite au dehors.

Le dégagement une fois terminé a laissé voir au centre de la salle intérieure une cavité carrée avec rebord en saillie taillé en pierres rondes. Aux quatre angles le dallage montre un trou rond pour encasturer un mât ou un montant. (Photos 319 et 320) Des débris de jarre vernissée furent trouvés à l'intérieur de la cavité.

Les photos 321 et 322 prises ~~sur~~ sur le porche oriental de la bibliothèque montrent l'amoncellement des blocs à l'intérieur avant le commencement du travail. La photo 323 prise du même endroit montre la même vue après dégagement.

Des morceaux de bois servant d'étais provisoires viennent étréssillonner ou consolider des parties peu sûres.

Pont Khmer d'Onkor Thom. - Une équipe de 20 coolies a terminé l'enlèvement de la <sup>Couche de</sup> sable qui masquait le dallage du radier de ce pont du côté opposé à la route. J'ai fait décaper (en hachure ci-contre) le talus de remblai de la route contigu au pont afin de permettre le maximum de visibilité de la façade sud du pont en respectant la





lique de pente établie par les Travaux Publics.

Actuellement cette équipe enlève la butte de sable A ce qui achèvera de dégager complètement les abords de ce pont du côté de la rivière.

Nak Pän. - Une équipe de 25 coolies complète le débroussaillage du terrain compris entre le mur extérieure d'enceinte et les bassins centraux pour permettre un relèvement de ce terrain que la brousse envahira de nouveau aux prochaines pluies.

Au sud-est du bassin oriental on a trouvé à demi enfoncé dans le sol un piédestal de forme rectangulaire avec trois mortaises et un peu plus au sud un second piédestal du même genre mais presque complètement enterré.

Une seconde équipe de 30 coolies continue le nettoyage et le creusement du bassin central mettant à jour ce qui subsiste de gradins en latérite autour de la base de l'îlot central.

Ces gradins sont amorcés sur la façade est (côté nord) puis s'interrompent pour laisser la place à un vague conglomérat de latérite plus ou moins décomposé: devant la face nord de l'îlot on se trouve, comme sur les faces ouest et sud, en présence d'un prolongement de la base formant terrasse en saillie sur laquelle sont des dalles de grès très abîmées: la forme de ce côté nord ne peut en être délimitée avec précision.

Il semble qu'au centre de ce prolongement il y ait en un piédestal carré avec mortaise.

La petite tête détachée du bas relief de la façade ouest du sanctuaire central et qu'un bauriste avait emportée a été récupérée par les soins du Directeur des Arts Cambodgiens qui me l'a renvoyée.

Bakheir. L'équipe de 25 coolies continue l'enlèvement



des blocs amoncelés devant la façade sud du sanctuaire: le tympan au dessus de la porte, complètement dégagé, laisse voir un fragment de la partie centrale assez bien conservée avec un personnage assis à la javanaise sur un bœuf à 3 têtes:

Dans l'axe de la façade sud l'entassement des blocs n'était plus composé que de grès mais vers l'angle S.O. la partie haute montre à nouveau de la latérite.

J'ai fait changer le côté d'évacuation des blocs rejetés à la base de la pyramide et c'est du côté sud que se fait actuellement cette évacuation.

On a trouvé dans ce dégagement de nouvelles plaquettes d'or ou d'argent dites prah patima et un fragment de dalle en grès servant de support au motif terminal en "Vase sacré" avec les cavités carrées semblable aux quelques dalles encore en place sur les saurelles des étages de la pyramide, dalles reconnues et répétées par le Chef du Service Archéologique.

Les photos 324-325 et 326 montrent l'état d'avancement actuel de ce chantier.

### 3° Travaux de remise en place.

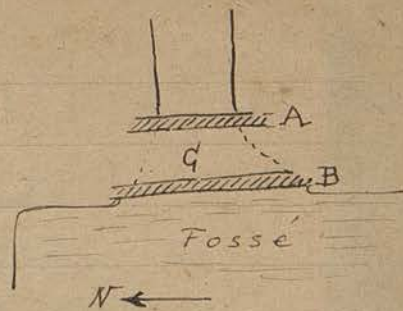
Porte de la Victoire. - Ce chantier a été interrompu pendant tout ce mois, dans la première moitié parce que le caporal était allé travailler à Bantai Sri et dans la seconde par suite de la maladie du susdit caporal.

### 4° Travaux d'entretien.

Onkor Pat. - Une partie des vingt coolies dont se compose l'équipe affectée à ce monument à continuer l'entretien et le nettoyage des cours, galeries et chaussées pendant que le reste construisait le second barrage B destiné à renforcer le premier A dans l'angle



N-E. des fossés extérieurs du temple. Une fois ce second barrage B terminé on a comblé tout l'intervalle G avec de la terre prise aux alentours ce qui constituera désormais un obstacle qu'il faut espérer suffisant aux dépéditions qui avaient été constatées l'an dernier.



Magasin Archéologique. - Les travaux ont été interrompus pendant tout le mois sauf en ce qui concerne le remblai intérieur qui, commencé en terre, a été enlevé partiellement pour être remplacé par une couche de sable de rivière.

Un des coolies de l'entrepreneur qui travaillait à ce remblai m'a remis deux morceaux de tablette de pesani - trois nois par le polissage d'outils et des fragments vernissés de jarre à grands cols, trouvés par lui dans les fouilles d'emprunt au sud de l'angle sud-est du magasin.

Ponts Khmers. - Une nouvelle visite aux ponts Khmers de la route Coloniale n° 1<sup>bis</sup> faite avec le Chef du Service Archéologique et l'Agent des Travaux Publics de Siemreap, a donné lieu aux remarques suivantes :

Les travaux de reprises pour consolidations des ponts à conserver pour être utilisés par le passage de la route ont provoqué en certains endroits un rejointoiement des parements extérieurs très grossièrement exécuté et qui modifie l'aspect ancien de ces ponts.

Sur l'observation du Chef du Service Archéologique l'Agent des Travaux Publics a donné immédiatement des ordres pour faire regratter les joints



et faire disparaître le ciment.

Le dernier des 3 ponts qui primitivement devaient être conservés mais sans être utilisés, donc avec déviation de la route à cet endroit, le n° 18 pour lequel le Rapport Balleur était resté encore valable, a été abandonné à son tour aux Travaux Publics. Ces derniers sont ainsi arrivés à leurs fins qui étaient

1° d'éviter les déviations préconisées au rapport Balleur, travail très onéreux.

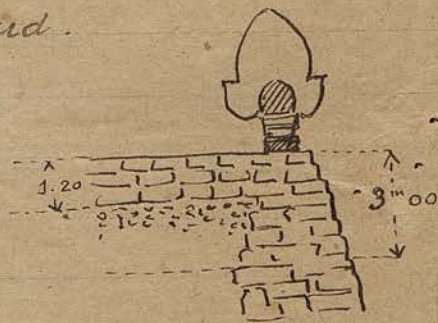
2° de récupérer le plus de latérite possible.

Un sondage au pont n° 15 réclamé par moi avant sa disparition dans le remblai de la route a été exécuté en notre présence sur la partie nord. Ce pont dont le tablier était au niveau des rizières environnantes et dont les deux faces étaient enterrées complètement ne me donnait pas une impression très nette de pont.

Le sondage m'a convaincu de mon erreur en montrant un parement ordinaire de pont sans aucune particularité digne d'être notée.

Au Spear Prapthos aucun travail de consolidation n'a encore été commencé: nous nous sommes seulement trouvés en présence d'un sondage exécuté par les Travaux Publics au droit de l'extrémité est du naga de balustrade sud.

Ce sondage sur 3<sup>m</sup>.00 de profondeur a révélé une épaisseur de 1<sup>m</sup>.20 constituée par trois assises de latérite correspondant au tablier du pont, avec partie inférieure en conglomérat de latérite et sable.



Les dépenses pour le mois de Février ont été



Budget Ecole Française

Salaires des coolies 1406.<sup>#</sup>10

Mémoire Descours et Cabaud

20 tangues essence Shell 109.<sup>#</sup>80

Mémoire Jacque et Cie

5 barils ciment 44.<sup>#</sup>50

Budget du Cambodge

Salaires des coolies 894.<sup>#</sup>40

Total. 2454.<sup>#</sup>80

Le Conservateur d'Angkor

*Stanhals*

ancien  
di-  
liquel  
a  
s  
aient  
L  
moi  
ute  
nord  
gères  
terres  
ion  
no  
da-  
mes  
écrite  
te  
3<sup>m</sup>00  
at