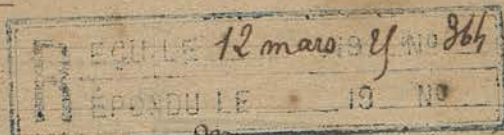


Siem- Reap le 1^{er} Mars 1925

1925, 2 (février)



Monsieur le Directeur de l'École Française
d'Extrême-Orient.

Rapport sur les travaux exécutés dans
le Groupe d'Angkor pendant le mois de
Février 1925

Les travaux ont été répartis comme suit :

1^o Dessins.

Le dessinateur a fait au crayon seulement une réduction du plan d'Angkor Vat et de celui du Bayon que je repasserai moi-même à l'encre.

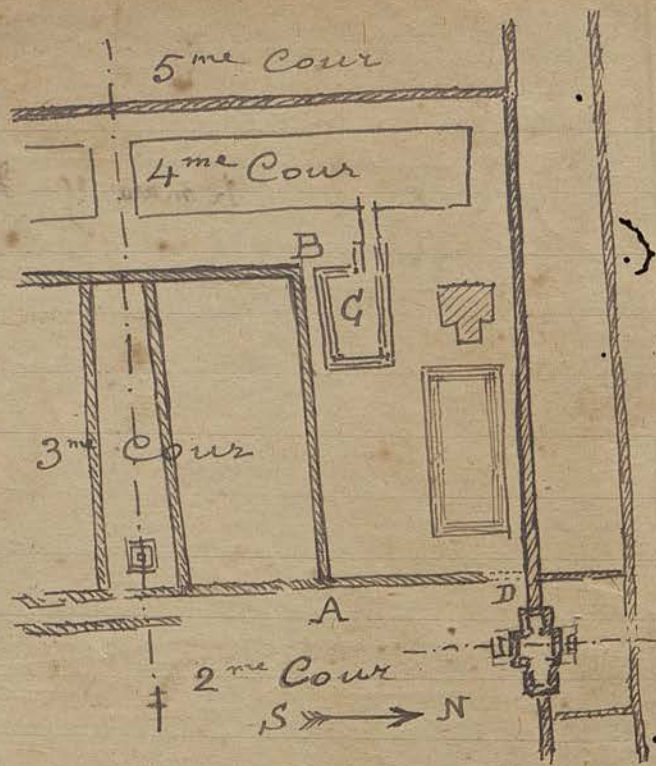
En effet ces plans destinés au Guide en préparation doivent être facilement visibles et je veux indiquer par des tons différents les étages de ces temples tout en supprimant les détails inutiles. J'ai également fait préparer de la même façon et toujours pour le même but un plan de Ta. Prohm d'après celui donné par Lajouquière.

2^o Travaux de dégagements.

Angkor Thom. Palais Royal. — Une équipe de 32 coolies continue de mettre à jour les vestiges de constructions à l'intérieur de la 3^{me} cour, ce qui permettra de prendre le relevé de la moitié ouest du Palais Royal, le relevé de la moitié est étant déjà terminé.

Le mur dégagé A.B (le troisième en venant du sud) montre un ensemble mieux conservé que les deux précédemment dégagés : il paraît aussi avoir été plus soigné et montre des blocs de grès mélangés à la latérite.

Contrairement à l'indication de mon croquis dans mon dernier rap. port la cour réservée très probablement aux reines et favorites royales n'est pas fermée à l'ouest et le mur qui sépare la 3^{me} de la 4^{me} cour s'interrompt à son intersection avec le mur AB.



On a dégagé les bords en gradins d'un bassin G dont l'angle Nord-Ouest est ouvert et semble communiquer avec le grand bassin de la 4^{me} cour.

Il semble que la communication qui permettrait d'entrer dans cette partie réservée en venant de la 2^{me} cour se faisait en D à proximité du Gopura de l'enceinte N. du Palais Royal, mais il est difficile de préciser exactement l'emplacement d'une porte.

La photo 527 montre le mur AB vu de l'est et les photos 528 et 529 l'angle S.E du bassin qui vient d'être dégagé.

Khlan Nord. - Une équipe de 22 coolies a terminé le dégagement intérieur des deux salles qui constituent l'aile sud de ce bâtiment.

Ces deux salles, exception assez rare chez les khmers, en laisse voir sans la couche de terre qui la recouvrait un dallage de carreaux en grès réguliers et très soigneusement posés: ces carreaux mesurent environ 0.^m33 x 0.^m5. L'impression d'ensemble qui se dégage est celle d'un monument construit avec une recherche de fini et de perfection qui n'est pas habituelle à Angkor; l'hypothèse

d'un logement pour un humain ^{plutôt que pour} ~~et non pour~~ une divi-
nité se présente à l'esprit tout naturellement.

La photo 530 montre l'intérieur de la grande salle
vue du Sud et la photo 531 la porte de la petite salle
qui communique avec la salle précédente.

Cette petite salle, ~~est~~ ^{qui forme} l'extrémité sud, à son dal-
lage situé à 1^m.00 au-dessous du dallage de la grande
salle: elle donne directement sur l'extérieur sans
aucun porche, à l'est (c'est la porte aux inscriptions)
et au sud. Malheureusement les éboulis qui la rem-
plissaient calaient une partie des murs latéraux et
il a fallu reprendre avant le dégagement plusieurs
assises de ces murs très inclinées pour les redresser en
les étayant provisoirement avec du bois.

Le dégagement de cette dernière salle n'a donné
lieu à aucune trouvaille, archéologique, tout au moins
car les coolies y ont délogé un énorme serpent de 3.20
de longueur. Mais dans la grande salle qui précède on
a trouvé une fort belle statuette en bronze très bien
conservée et d'une jolie patine verte de 0.44 de hau-
teur. (photo 532)

On a trouvé également deux socles carrés en grès
avec trou au milieu dont l'un avait sa place mar-
quée en creux sur le dallage, des pièces d'accent
décorées de personnages, un petit buste en grès et
des débris assez nombreux de tuiles et de briques. Si
les tuiles s'expliquent par la couverture en charpen-
te qui recouvrait cette grande salle, les briques sont
plus mystérieuses.

Actuellement les terres de déblais rejetées au dehors
sont transportées au loin dans la brousse par le
Decauville.

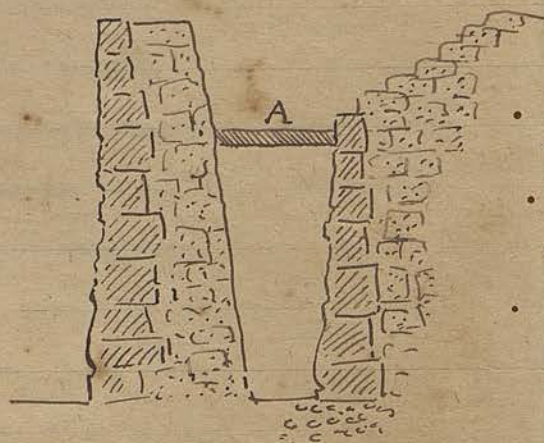
Terrasse du Roi Lépreux - L'équipe de 20 coolies qui
travaillent au Bakheir a interrompu ce chantier

pour venir remonter le mur intérieur de cette terrasse qui s'était renversé en partie à la suite des pluies d'Octobre dernier. On a dégagé l'étroit couloir qui s'était obstrué par la chute des pierres en grès décoré du revêtement et d'une partie de l'infrastructure en latérite.

Toutes ces pierres ont été remontées sur la plateforme supérieure, puis on a aussi déposés les assises inférieures encore en place afin d'établir une sorte de radier en pierraille concassée avant de rétablir le mur auquel on a donné un léger fruit vers l'intérieur pour éviter un nouveau décollement.

Malgré cela comme selon l'usage à Rome le mur et revêtement décoré de figurines présentait beaucoup plus de carreaux que

de boudisses j'ai cru prudent de mettre dans la partie la plus haute du mur refait un ébrasillon A en béton armé pour maintenir l'écartement en épaulant le



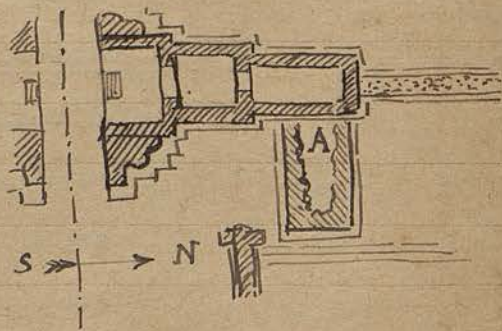
mur intérieur. J'ai fait placer deux ébrasillons semblables pour prévenir de nouveaux glissements de chaque côté du mur reconstruit contre le mur intérieur.

J'ai fait remettre par l'équipe béton armé sept têtes des figures féminines des bas reliefs intérieurs qui s'étaient détachés dans la chute du mur et que j'avais mises soigneusement à l'abri car elles réalisaient le souvenir idéal dont sont si friands les touristes. Les photos 533 et 534 montrent le travail en cours d'exécution et les photos 535 et 536 le travail terminé.

Actuellement cette équipe commence à déposer les pierres de la partie de l'aile nord de cette terrasse où un mouvement de surplomb se fait sentir pour y exécuter le même travail.

Porte des Morts - Une équipe de 20 coolies a terminé le dégagement de l'angle N-E; tout le massif de latérite qui ferme de ce côté l'accès de la berge a été débarrassé de la gangue de terre qui l'enveloppait.

Ce massif, contrairement à ce que j'avais cru, est creux intérieurement. Dans le vide intérieur A on a trouvé, parmi des traces de matières charbonneuses, des débris métalliques, des morceaux de poteries diverses à émail et décor, du mâchifer.



Parmi les débris calcinés retrouvés, certains pourraient avoir été des ossements, ce qui ferait modifier l'hypothèse de poste de veilleur que j'avais risquée dans mon dernier Rapport. Était-ce là un lieu d'incinération où l'on enfouissait les restes des cendres? cette hypothèse pourrait expliquer le nom de la Porte.

En tout cas j'ai réuni au magasin les principaux résidus, tessons et autres fragments retrouvés là, afin que l'on puisse les étudier à loisir.

Les terres enlevées de ce massif de latérite ont servi à remblayer la chaussée extérieure qui était complètement ravivée: c'est à peine si du côté sud de vagues vestiges du mur de soutènement apparaissent encore à l'exception de la partie extrême où se dressent encore les cinq devas debout.

Près de l'angle N-E. de la Porte l'asura tenant la queue du naga était encore en place. On a retrouvé un morceau d'épaule de cet asura ainsi que la tête esta-

blis de l'asura suivant qui ont pu être rétablis malgré
une très sensible inclinaison de l'ensemble vers le fosse.

J'ai retrouvé et remis aussi en place le morceau de quai
qui forme l'extrémité du corps du naga et qui frétille en
l'air entre les têtes de l'asura et son avant-bras. Je crois
bien qu'il est exactement en place mais décidément cette
terminaison des géants-balustrades est beaucoup moins
heureuse que le motif opposé du côté des têtes du naga.

La photo 537 montre l'ensemble de cet angle N.-E. de la
Porte.

Chom manon. — Une équipe de 20 coolies a dégagé intérieurement
le sanctuaire et la salle qui le précède à l'est. Cette der-
nière n'était pas encombrée de blocs de pierre puisque
toute la voûte supérieure est encore en place bien
qu'avec un mouvement de renversement assez pronon-
cé. Une simple couche d'humus masquait ~~simplement~~
le dallage, de même qu'à l'intérieur de la cella du sanc-
tuaire, bien que le couronnement de ce dernier ait dis-
paru. Une pierre ~~ronde~~ retrouvée dans les débris exté-
rieurs et provenant de ce couronnement montre la forme
ronde habituelle décorée de pétales de lotus. A ce sujet
je signale que les couronnements des tours centrales des
deux Gopuras E. et O. sont en forme de berceaux avec
pignons sur chaque face, couronnement qui dans le
Groupe d'Arikor ne se rencontre [qu'aux prasat Suor
Prat et aux pavillons d'entrée du Palais Royal.

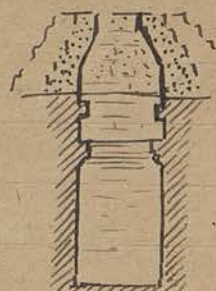
à moi Connaissances

Le dallage de la Salle qui précède le sanctuaire mon-
tre un affaissement très sensible au droit des murs. Dans
le dégagement de l'étroit passage qui relie cette salle au
sanctuaire et dont les parties hautes sont presque tota-
lement écroulées on a trouvé deux lingas.

La voûte de la cella du sanctuaire est intérieurement
partie en grès (bas) et partie en latérite (haut)
ce qui clôt la discussion ouverte entre Parmentier

moi.

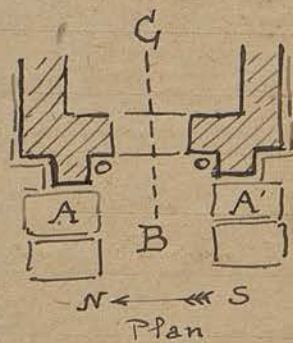
On a également dégagé l'intérieur du Gopura est: les deux petites salles de chaque côté du passage central communi-



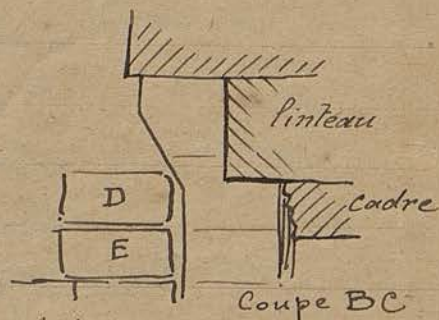
Coupe sur le Sanctuaire

quaient autrefois avec les entrées latérales: ces portes maintenant bouchées avaient des vantaux en menuiserie.

Ayant remarqué que le porche central ouest de ce Gopura était précédé d'un avant-corps simplement épannelé qui d'ailleurs n'était pas complet et masquait les pilastres décorés de la porte du porche en AA' j'ai fait rebâtir deux blocs E et D devant le pilastre nord pour démasquer la paroi supérieure.



On a trouvé en achevant le dégagement du mur du fond de la bibliothèque sud à la base d'une niche plate et bloquée dans une formation des débris d'un objet en terre cuite blanche décoré de stries qui ressemblent à ceux d'une pipe: malheureusement ces menus fragments ne se raccordent pas entre eux.



Si bizarre que puisse paraître l'identification que je propose je n'en vois pas une autre plus plausible à donner.

La photo 538 montre la façade nord du sanctuaire pendant le dégagement et les photos 539 et 540 la façade sud après le dégagement.

3° Travaux d'entretien

Anthor Vat - L'équipe de 20 coolies chargée de l'enlèvement du Luc-binh achève de nettoyer le bassin nord: il est d'ailleurs grand temps d'aller faire le même travail dans le bassin sud qui s'obstrue de plus en

plus.

L'équipe de 13 coolies du béton armé quand elle n'a pu être occupée et ailleurs a commencé à nettoyer le bassin au est devant le bungalow: elle a procédé à un nettoyage général du monument avant la visite de la mission Japonaise.

4° Divers

Fluatisation du grès. - Vers la fin du mois j'ai commencé à faire des essais d'application du sel de magnésie dissout dans l'eau pour durcir le grès. Ces premiers essais ont été pratiqués sur des bases de piliers, murs et soulèvements de cloître cruciforme d'Angkor Vat, là justement où j'avais remarqué que le grès était le plus rongé. J'ai également fait tremper dans la solution quelques morceaux de grès détachés et très défilés. Je crois qu'un nouveau badigeon sera nécessaire pour obtenir un résultat durable car le grès étant très poreux absorbe beaucoup. Je me suis rendu compte qu'on ne pouvait guère attendre de résultat des endroits où le grès se détache par lamelle et s'effrite en poussière.

Visites Officielles. - J'ai été convoqué pour accompagner dans leur visite M^r et M^{me} Oder, Chef de mission économique au Japon (14 Février) et les membres de la Mission Japonaise Japonaise (23 Février)

Ces derniers ont transmis des remerciements et des témoignages de satisfaction de leur visite: un essai d'éclairage des tours d'Angkor Vat le soir avec des feux de bengale envoyés spécialement dans ce but n'a donné qu'un résultat assez médiocre.

Service Forestier. - J'ai fait une tournée avec le Chef de la Division Forestière de Siemreap pour voir sur place les premiers travaux à entreprendre sur les Crédits prévus pour cette année.

On a décidé de commencer par un aplanissage

des terrains entre la route et le bord du Fosse ouest
d'Aiñkor Vat et la continuation du nettoyage, enlèvement
des troncs, jets et sauches, de la place centrale d'Aiñkor
Thom entre la terrasse des éléphants et les prasat Suor
Prat.

A ce sujet le forestier m'a prévenu que sur les 5000,00^{fr}
de crédits ouverts au Budget de cette année pour les
travaux d'aménagement à l'intérieur du Groupe
d'Aiñkor une somme de 1000,00 avait été prélevée
pour des travaux de dégagement exécutés par le Résident
de Kompong Thom à Sambor Prei Kuk.

Il me semble, à moins que vous n'ayez été consulté
à ce sujet, que personne, administration ou parti-
culier, ne devrait entreprendre un travail qui ressort
du Service Archéologique sans votre consentement.

J'attire votre attention sur l'imprudence de laisser à
des services, non compétents faire un travail de débrou-
ssaillage et de dégagement comme celui exécuté à
Sambor Prei Kuk sans le contrôle ni la direction de
l'École. Les touristes profitent déjà de la piste qui
conduit à ces ruines pour y faire des visites et les sta-
tues en sculptures mises à jour dans ce dégagement
sont une proie d'autant plus facile qu'elles n'ont pas
été repérées ni prises en charge.

Chacun peut se servir sans qu'aucun contrôle ne
puisse même constater la disparition des pièces jus-
qu' alors inconnues.

Travaux Publics. — On a commencé à redresser les coudes de
la route qui conduit au Bungalow à proximité
d'Aiñkor Vat.

Ce redressement était rendu indispensable par le
nombre toujours croissant des autos qui circulent
sur cette route. L'Agent de Travaux Publics m'a
demandé l'autorisation que je n'ai pas cru devoir

refuser de devier légèrement la route devant le Bunge
low pour la rapprocher un peu du fosse.

Les dépenses pour le Mois de Février 1925 ont été

Budget Ecole Française

#.

Salaires des coolies

1163.10

Memoire Nadal

#

Produits photographiques

12.50

Budget du Cambodge

#

Salaires des coolies

814.00

Total

1989.60

Le Conservateur d'Angkor

Maunbrals