

ECOLE FRANÇAISE D'EXTREME-ORIENT

Conservation du Groupe d'Angkor.

7115
2125A

RAPPORT SUR LES TRAVAUX EXECUTES DANS LE GROUPE D'ANGKOR
PENDANT LE MOIS DE NOVEMBRE 1952 .

Les travaux ont suivi un cours normal et ont été répartis
comme suit :

- 1° ANGKOR VAT - Bibliothèque extérieure Nord - I cap., 15 coulis.
 - 2° ANGKOR VAT - Réfection de la chaussée Ouest - I cap., 16 coulis.
 - 3° PALAIS ROYAL- Phiméanakas - I cap., 15 coulis.
 - 4° BAPHUON- Terrasse supérieure - I cap., 20 coulis, I cimentier.
 - 5° BAPHUON - Enlèvement des éboulis au Sud du Gopura 2 Est - I cap.,
20 coulis.
 - 6° BANTEAY KDEI - Gopura 4 Est et chaussée précédant la salle de danse.
I cap., I cimentier, 24 coulis.
 - 7° THOMMANON - Prasat central - I cap., I cim., 24 coulis.
 - 8° THOMMANON - Mandapa - I cap., 15 coulis.
 - 9° PRAH KHAN - Gopura 3 Nord - I cap., I cim., 19 coulis.
 - 10° PRAH KHAN - Gopura 3 Sud - I cap., I cim., 16 coulis.
 - 11° TERRASSE DES ELEPHANTS - Extrémité Nord - I cap., 15 coulis.
 - 12° BAKONG - Chaussée Est. I cap., I cim., 14 coulis.
 - ENTRETIEN DES MONUMENTS ET DIVERS - I cap., 33 coulis, I charpentier,
2 scieurs, I forgeron.
- TOTAUX: 13 caporaux, 6 cimentiers, 246 coulis,

1° ANGKOR VAT - Bibliothèque extérieure Nord - Après avoir coopéré
au remblai de la partie de chaussée Ouest écroulée, cette équipe a
pu reprendre son travail à la bibliothèque Nord. Les piliers du
porche Est, dont deux très fortement inclinés, furent redressés
pour pouvoir venir placer les morceaux d'architraves et de voûtes
qu'une partie de l'équipe recherche parmi les nombreux blocs gisant
tout autour du porche. Quelques uns de ces blocs sont enterrés dans
le sol, ce qui prouve un colmatage naturel dû aux apports d'humus
qui s'est produit depuis leur chute. En effet, si le temple d'Ang-
kor Vat dans ses parties principales avait été dégagé et entretenu
au cours des siècles par les bonzes y séjournant, je me rappelle
fort bien qu'en 1916, de chaque côté de la chaussée intérieure
Ouest il existait une brousse assez dense.

Actuellement on dépose la maçonnerie d'angle de la demi-ga-
lerie au Sud de ce porche afin de resserrer les joints fortement

écartés et de pouvoir remettre les morceaux d'entablement et de 1/2 voûtes que j'espère pouvoir récupérer dans les déblais.

- 2° ANGKOR VAT - Réfection de la chaussée Ouest - On a remblayé et bouché la brèche produite par l'écroulement à l'Est du perron médian latéral Nord. Pour obtenir la terre de ce remblai j'ai fait décaiper et niveler le terrain devant l'aile Nord des entrées occidentales et j'en ai profité pour dégager le rebord mouluré faisant socle sous le naga balustrade à cet endroit.

La photo 7115 montre la base de ce naga balustrade au Nord de l'entrée centrale. J'ai fait relever le plan de cette plateforme d'about à l'Est de la chaussée Ouest (Dessin I49). De chaque côté du soubassement de l'entrée Centrale on remarquera, en A sur la photo et le dessin, deux amorces de murs interrompus qui doublent le soubassement intérieur et qui existent symétriquement à l'intérieur côté Est.

A la fin du mois cette équipe a été mise à refaire aux extrémités Sud et Nord de la douve Ouest les barrages que la hauteur des eaux avait complètement submergés; déjà les herbes et le luc-binh commençaient à envahir la nappe d'eau devant le temple.

- 3° PALAIS ROYAL - Phiméanakas - Ayant déposé une partie du mur d'angle Nord Est de la petite galerie supérieure je fais reprendre le soubassement en blocs de latérite dont une partie était tombée; pour remplacer les pierres qui manquent on emprunte des pierres provenant d'une partie écroulée du mur d'enceinte.

Des crampons ou étriers viennent liaisonner les blocs ainsi remis en place afin d'assurer la solidité de la maçonnerie.

- 4° BAPHUON - Terrasse supérieure - On continue à remplir l'excavation produite par l'écroulement du mur de soubassement au Sud du Gopura I Est, travail très long car il faut que les coulis remontent dans des paniers le sable que l'on prend au plus près, c'est à dire à la base de l'angle Nord Est du 2^e étage, sable qui avait coulé et s'était répandu sur le sol à la suite de la brèche produite par l'écroulement du 17 septembre 1943.

De plus j'ai dû faire renforcer par des contreforts pleins en béton non armé les trois murs de soutènement en béton armé qui tenaient à trois niveaux différents les terres à l'Est de l'escalier Nord du 2^e étage. La poussée des terres à cet endroit s'était révélée par quelques fissures sur le dallage supérieur.

- 5° BAPHUON - Enlèvement des éboulis au Sud du Gopura I Est. On procède de la façon suivante, car l'espace extrêmement étroit entre la base du soubassement du 3^e étage et la galerie 2 ne permet pas d'utiliser cet emplacement: on commence par retirer les blocs au Sud des parties écroulées en les transportant du côté Sud; de là au moyen d'un palan et de glissières sur rondins on les évacue sur le dallage du 1^{er} étage où les pierres sont rangées et où on pourra les identifier quand on voudra remonter les parties écroulées. J'ai pris une nouvelle photo (7116) des murs écroulés au Sud de l'escalier Est du 3^e étage dont on voit les marches en premier plan à droite.

Devant les pieds du couli debout on reconnaît la ligne des assises du socle mouluré de la plateforme supérieure qui ont glissé jusque là. La photo 7117 reproduit la photo 7102 du dernier Rapport mais avec le détail de l'échiffre Sud de l'escalier Est du 2^e étage qui aura besoin d'être reprise presque entièrement.

- 6° BANTEAW KDEI - Gopura 4 Est - On a terminé l'anastylose de l'aile Sud par la remise en place des assises des voûtes et en complétant avec les morceaux retrouvés les frontons correspondant aux murs pignons des salles intérieures. La photo 7118 montre l'état actuel avec, reconstitué sur place, le fronton d'about dont j'avais pris une bonne photo (n° 6954) en mars 1952 alors qu'il était encore au ras du sol.

En ce moment on prépare l'échafaudage pour ^{re}prendre le porche Ouest dont tout le pilier Sud est fortement déplacé par suite de fissures importantes dans la maçonnerie: la voûte qui s'est décalée sera également à reprendre.

CHAUSSEE PRECEDANT LA SALLE DE DANSES - Une partie de cette équipe a démonté cette chaussée pour remettre le dallage de niveau: Dans ce travail on a été amené à reprendre le dallage du porche Est de la salle des danses (A sur le plan Lajonquière tome III fig. 65). Par suite de la réfection du dallage, il s'est trouvé que le muret de soubassement Sud était à un niveau inférieur et comme de plus il avait pris un mouvement de dévers on est en train de le déposer pour le remonter au niveau du dallage. La photo 7119 montre le début de cette opération commencée près de la salle des danses visible au second plan sur la photo.

- 7° THOMMANON - Prasat Central - On replace sur les porches Ouest et Sud les assises de voûtes et on a pu remonter en partie les frontons au dessus de ces voûtes dont les morceaux ont été retrouvés, beaucoup de morceaux manquants sont remplacés par des blocs de latérite taillés à la demande et dont un enduit de ciment supprime le ton rouge de ce matériau qui le rend trop visible.
- 8° THOMMANON - Mandapa - La dépose, assises par assises, des murs est arrivée actuellement à l'assise de la moulure de base des façades (n°24 sur la coupe du dessin I38). Plus on descend et plus on rencontre ~~dans ce travail~~ des pierres fissurées, à demi éclatées, qui témoignent que la charge à supporter était trop lourde pour la résistance de ce grès qui s'effrite et se délite; la manipulation de ces blocs devient de plus en plus délicate. La photo 7120 montre l'état de ce chantier, au niveau de l'assise 21, vu de l'Est. J'ai laissé en place le cadre de la porte et son linteau à l'Ouest de la salle intérieure du mandapa comme on peut le voir sur cette photo: Cette porte est restée sensiblement à son niveau ancien et j'ai ainsi évité la manipulation de l'intéressant linteau: colonnettes et pilastres seront simplement redressés verticalement. En second plan on voit les deux porches Sud et Nord du prasat central.
- 9° PRAH KHAN - Gopura 3 Nord - Après avoir terminé la reprise de la demi galerie Ouest du porche on a entrepris celle de tout le mur de façade Nord de l'extrémité de l'aile Ouest de ce gopura: ce mur

en effet, par suite d'affaissement du sous sol de ce coté, s'était pour ainsi dire complètement séparé du reste de la maçonnerie de cette partie du gopura. Avant la dépose j'ai pris la photo d'ensemble 7I21 de cette façade Nord.

On a déposé toutes les assises de ce mur de façade et on commence à remonter les assises de base en rétablissant le niveau du sous sol au moyen d'un béton de fondation. On voit ce travail en cours sur la photo 7I22 prise de l'Est.

10° PRAH KHAN - Gopura 3 Sud - Etant donné l'état de délabrement et d'affaissement des maçonneries des deux dernières chambres à l'Ouest de l'aile Ouest de ce gopura (Dessin n°I50) il est nécessaire de reprendre les murs de façade Sud pour les remonter d'aplomb après dépose. Sur la photo 7I23, qui montre la façade Sud de cette aile Ouest, on voit le décalage important des assises de voûtes qui se révèle par une bande noire correspondant au hiatus entre l'assise haute de la corniche et la première assise de la voûte qui a basculé vers l'intérieur. C'est ce mouvement de bascule qui a provoqué la poussée vers l'extérieur du mur de façade. L'écroulement de la galerie d'Angkor Vat avait eu la même cause initiale.

On va donc commencer le travail par la dépose de la voûte en bascule, mais auparavant on consolide, par une série d'étais en rondins, les murs à l'intérieur pour éviter les mouvements qui pourraient résulter quand on va modifier l'équilibre des maçonneries par suite de l'enlèvement des blocs supérieurs.

Sur le plan I50 j'ai indiqué par la lettre A la terrasse qui précède le porche dans l'axe et par lettre B la terrasse rajoutée latéralement à l'Ouest.

11° TERRASSE DES ELEPHANTS - Extrémité Nord - On a achevé la remise en place des morceaux de l'éléphant d'angle au Nord du mur intérieur N° I - mais auparavant, m'étant rendu compte que le parement sculpté sur la face Nord du dit mur prenait un mouvement de dévers, depuis qu'on l'avait rendu au jour en enlevant les terres qui le contrebutaient, j'ai jugé prudent d'en déposer les assises pour les remettre d'aplomb et les agraffer intérieurement avec des crampons en fer. En effet, suivant l'habitude des Khmers d'élever des murs en parement sans leur donner l'épaisseur suffisante, ce mur, dégagé, n'avait plus aucune résistance contre la poussée intérieure des terres. La photo 7I24 prise pendant la dépose du bas-relief rend compte de cette insuffisance d'épaisseur. On peut constater la présence d'un mur intérieur en latérite mais séparé du parement en grès sculpté par un blocage en terre et pierraille concassée, à l'endroit où est la règle.

Afin de pouvoir accéder au niveau inférieur des fouilles et voir de près les divers bas reliefs, si curieux à la fois par leurs détail et leur composition d'ensemble, j'ai fait construire deux escaliers en latérite, l'un à l'Est, l'autre au Nord.

J'ai essayé, car le manque de recul est fort gênant, de reprendre un détail du personnage jouant de la harpe à la base Nord de la jambe du cheval pentacéphale (photo 7I25); ce personnage figurait déjà tout en bas, à droite, de la photo de Juillet dernier

N° 7054 mais avec une déformation terrible. Ce petit personnage, à la pose bizarre, semble avoir une tête de singe. Le haut, décoré d'un garuda (?), de la harpe qu'il tient est plus visible sur la photo de détail 7028 de Juin 1952.

I2° BAKONG - Chaussée Est - Le travail de réfection du mur de soutènement au Nord de cette chaussée se continue à l'Est de la partie déjà terminée: on récupère les blocs de latérite nécessaires à cette reconstruction soit dans la douve, soit dans les déblais des parties écroulées du mur d'enceinte du monument.

Pour le talus de terre qui prolonge les gradins en latérite jusqu'au niveau de la chaussée on dégage les abords du gopura 2 Est: dans ce travail on a mis au jour un vestige de perron en latérite, à l'Est de la tête du naga d'about de balustrade du côté Sud; il semble rattraper le niveau de la margelle en bordure de la douve.

ENTRETIEN DES MONUMENTS ET DIVERS

Le 12 Novembre, à la demande de Groslier, j'ai mis dix coulis et un caporal au Palais Royal pour dégager la partie au Nord-Ouest du Phiméanakas et un opérateur du cadastre s'est occupé de relever le plan du Palais Royal.

Le 23 Novembre Groslier est venu à Siemréap et Ya pris la direction des travaux de sa mission: il m'a amené la voiture Jeep achetée pour la Conservation.

Le charpentier de la Conservation a remis en état la maison, chambre moustiquaire surélevée - qu'habitait Commaille près du Bayon et une serrure a été posée à l'ancien bâtiment qui servait de laboratoire de photographie pour y déposer le matériel et le mettre en sûreté. Le charpentier a également construit à proximité des chantiers à ouvrir un pavillon en paillotte sur l'indication de Groslier pour les membres de la mission.

Le matériel Decauville, ce qui en restait d'utilisable, a été mis à la disposition de la mission.

A la suite d'une visite au Chef de Bataillon du Corps-Franc j'ai pris contact avec un entrepreneur pour commencer les premiers travaux de réfection au bâtiment de la nouvelle Conservation qui ~~va~~ bientôt être libérés.

J'ai dû envoyer le chauffeur de la Conservation à Phnom Penh avec la Citroën pour la faire réparer, le manque de soin de Deydier qui s'en était servi lors de ses passages à Siemréap ayant détérioré le mécanisme.

Pendant les huit jours d'absence du chauffeur j'ai pu assurer le service des chantiers avec un chauffeur prêté obligamment par les Travaux Publics.

Le 1er Novembre, à la demande de Madame veuve Commaille, une gerbe de fleurs a été déposée sur la tombe de son mari.

VISITEURS - Le lundi 3 Novembre j'ai accueilli au terrain pour les accompagner dans les monuments le Président du Conseil des Ministres Vietnamiens Nguyen Van Tam ainsi que le Ministre des Affaires Etrangères Truong Vinh Tong et S.A. Sirik Matak secrétaire

d'Etat à la Défense du Cambodge.

Le 4 Novembre Deydier m'a présenté a Mesdames Letourneau et Risterucci qu'il a accompagnées dans leur visite.

Le 12 Novembre j'ai salué l'Ambassadeur d'Angleterre à Bangkok ainsi que Mesdames Wallenger et Maurice Baumgartner.

Enfin le Vendredi 21 Novembre à la demande de Monsieur Brusasca lui-même, sous-secrétaire d'Etat du Gouvernement Italien, (personne ne m'ayant avisé de son arrivée) je lui ai fait visiter ainsi qu'à S.E. Gallina, Ministre Plénipotentiaire d'Italie en Indochine les principaux monuments du Parc d'Angkor. S.E. Gallina a manifesté un intérêt très vif pour les temples Khmers.

J'ai pris contact à l'Hôtel avec Monsieur Boncour, Ministre de France à Bangkok et sa femme.

Les dépenses à la date du 27 Novembre s'élèvent à 892.861,48.

Siemréap, le 5 Décembre 1952
Le Conservateur d'Angkor,

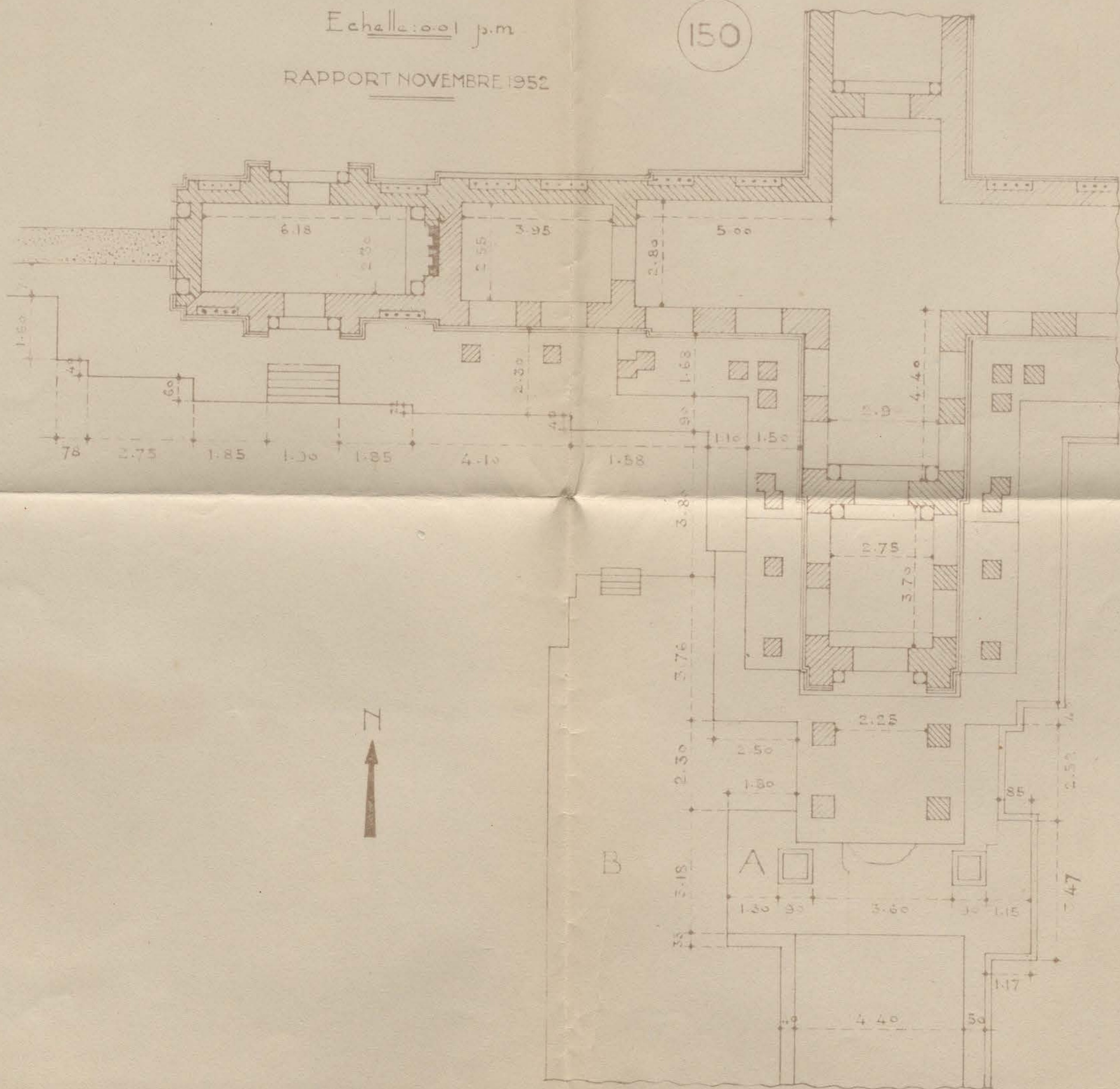


PRAH-KHAN
GOPURA 3 SUD
AILE OUEST ET PORCHE SUD

Echelle: 0-01 p.m.

RAPPORT NOVEMBRE 1952

150



ANGKOR VAT
GOPURA OCCIDENTAL
ENTREE PRINCIPALE OUEST
Echelle: 0.01 P.M.
RAPPORT NOVEMBRE 1952

DETAIL COUPE A.B
Echelle: 0.05 P.M.

