

n° 93

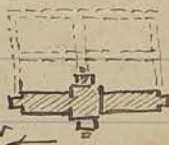
17 avril 1919 N° 262
RÉPONSE

Siem Reap 1 avril 1919

Monsieur le Directeur de l'École Française
d'Extrême Orient

Rapport sur les travaux exécutés dans le Groupe
d'Ankor pendant le mois de Mars 1919

Les travaux pendant ce mois ont été répartis comme suit:
Prasat Khlean — 30 coolies ont achevé le dégagement du Khlean sud.
L'ensemble des galeries dont on a mis à jour le mur de base et
les fondations forme un quadrilatère relié par 3 galeries au
monument. Le dégagement de la base du
perron O de l'avant corps central O a
laissé voir presque au niveau de la 1^{re} marche
un dallage en grès assez soigné de 7^m 60 x 3^m 20.



Ensuite cette équipe s'est transportée au Khlean nord.
Ce dernier est dans un état de ruine beaucoup plus avancé
que son symétrique sud: l'état de l'aile nord a déjà été
signalé, je n'y reviens pas. La partie centrale et l'aile
sud sont absolument obstruées par les blocs tombés des
voutes et des pans de murs écroulés. Je crois donc intéressant
d'insister sur la grande différence que j'ai notée
avant tout travail de dégagement entre l'état
intérieur de ces deux monuments, celui du sud ayant
été trouvé non encombré (Rapport n° 80 de janvier dernier).

On a commencé le travail par la façade ouest: le
vestibule du porche central disparaissait sous un amas
de matériaux effondrés et d'arbres. L'enlèvement des
terres sert à remblayer les nombreuses cavités ouvertes
dans le sol par les indigènes pour laver l'or dans le
srah voisin.

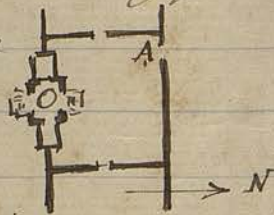
Un bloc de quartz translucide taille de forme cylindrique
et ovoïde à son extrémité (linga?) a été trouvé près

du feron extérieur : il mesure 0^m190 de longueur et
0^m075 de diamètre.

Palais Royal. Une vingtaine de Coolies avec un nouveau Caporal
ont élargi et rectifié les fouilles de dégagement du Gopura E
de l'enceinte sud : ils ont trouvé une petite coulureuse
de 0^m14 de longueur complètement rongé par la rouille.
Puis ils ont commencé le dégagement du Gopura O de
l'enceinte nord : ce Gopura dont la base est enterrée
jusqu'à la moitié de la baie latérale est l'un des mieux
conservés de ces édifices servant d'accès dans le Palais
Royal et qui, par leur proportion, la richesse
de leur décor, de facture plus grasse que de coutume,
se placent dans un bon rang parmi l'architecture
Khmère. Les parties hautes disparaissent sous un
réseau de racines qui a recouvert ^{ce qui était} ~~les parties~~ encore visibles.
Sur la photographie qu'en donne Oppenheim dans son
Somme III (p. 355) j'ai fait couper la base des racines
pour faire mourir les arbres et élaguer les branches
hautes qui auraient pu donner prise au vent.
Avant de faire dégager les Chambres latérales, j'ai
fait placer quelques étais en béton armé et quelques
Châînages indispensables pour assurer la sécurité
des Coolies travaillant à ces endroits.

Une allée reliant le sanctuaire de Prah Palilay à ce
Gopura a été ouverte dans la forêt : les axes N-S
de ces deux édifices ne sont séparés que par une
distance de 4 à 5 mètres.

Une observation qui précise une remarque déjà faite
ailleurs c'est que la Courrette extérieure qui précède ce Gopura
est fermée au nord par un mur de latérite
sans trace aucune de porte, l'accès
se faisant par une brèche en A.



Prah Pithu. Une équipe de 26 coolies a poursuivi
le dégagement des trois terrasses du Temple X

Le sanctuaire intérieur avait dû être dégagé antérieurement car il ne présentait aucun encombrement de blocs tombés malgré l'absence des parties hautes de la voûte.

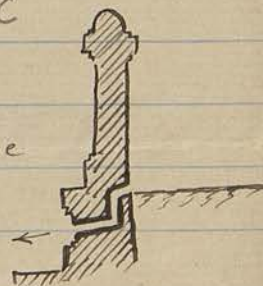
Parmi les débris on trouva de nombreuses images et statuettes de Buddha, dont plusieurs conservaieut encore des traces de dorure.

Un fragment de fronton reconstitué avec des blocs retrouvés parmi les nombreux débris sculptés de la 1^{re} terrasse laisse voir un personnage principal (apsara?) qui tient un glaive dans la main droite et coupe une mèche de cheveux; au dessus un acrobate semble faire de l'équilibre sur les avant bras.

Un Buddha assis en grès de 0.80 de hauteur d'une facture assez soignée a été trouvé dans l'angle N du perron O.

Les parties hautes une fois achevées le dégagement se continue par l'enlèvement à la base du subassement inférieur des terres et blocs non sculptés qui y avaient été jetés. Quelques assises de maçonnerie de plusieurs toiles et schiffes des perrons retrouvés dans les débris ont pu être remises en place.

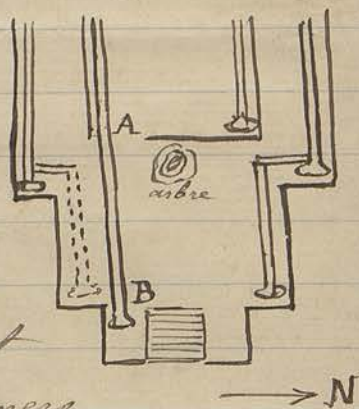
Après avoir fait dégager la base du mur d'enceinte N du temple un passage d'écoulement d'eau vers l'extérieur a été recouvert dans le subassement.



Prah Palitay. - Une équipe de 25 coolies a terminé le dégagement de ce monument par la remise en état de la ^{BEPG 0 XVIII x p 66 W L} tribune royale; la plupart des éléments de cette tribune ont été retrouvés dans les alentours et ont pu être replacés.

J'ai suivi ce chantier avec une attention toute spéciale en vue d'éviter toute initiative de restauration de la part des coolies. Un problème s'étant posé au sujet de la balustrade en vauca - pour le principe - j'ai

résolu dans le sens de la conservation exacte de l'état
 où j'avais trouvé cette balustrade avant le commence-
 ment des travaux. La question était la suivante :
 comme je l'ai déjà dit cette tribune, à une
 époque indéterminée avait subi des réfections sans
 aucune observance de l'état antérieur. Il en était
 résulté que la balustrade sud du niveau supérieur
 de la tribune avait été prolongée
 par erreur de A en B au lieu de
 s'arrêter en A conformément
 à ce qui existe du côté nord,



L'erreur est ici flagrante, mais les
 traces de remaniements sont tellement
 nombreuses dans les monuments khmers

qu'il est difficile de présenter tout d'un coup l'évidence du cas qui nous
 occupe que j'ai cru devoir suivre le principe toujours
 adopté jusqu'à présent de maintenir l'état actuel.
 Seulement je le note ^{ici} pour qu'on ne puisse pas me
 rendre responsable de cette erreur.

Des erreurs analogues ont été respectées sur le pourtour
 de la branche nord de la tribune : le reste se présente
 normalement.

On a terminé par la réfection du dallage défoncé en
 plusieurs endroits par les arbres, en remplaçant les
 dalles absentes par de la latérite pilée. Le terrain a
 été aménagé et aplani tout autour de cette tribune
 qui peut montrer à cette heure un type assez complet
 de ce genre de construction.

Porte Sud d'Anker Thom - Une équipe de 28 coolies a fait un
 sondage autour du N° 493, encadrement de baie dont le
 nom Cambodgien, générique pour tous les vestiges de ce
 genre, signifie : pierre (servant à poser) le riz pour
 les corbeaux ; deux bases de colonnettes ont été trouvées
 encore en place. Rien d'intéressant.

Cette équipe s'est ensuite occupée de dégager la porte
sud des deux monticules de terre qui s'y appuyaient de
chaque côté en A et B

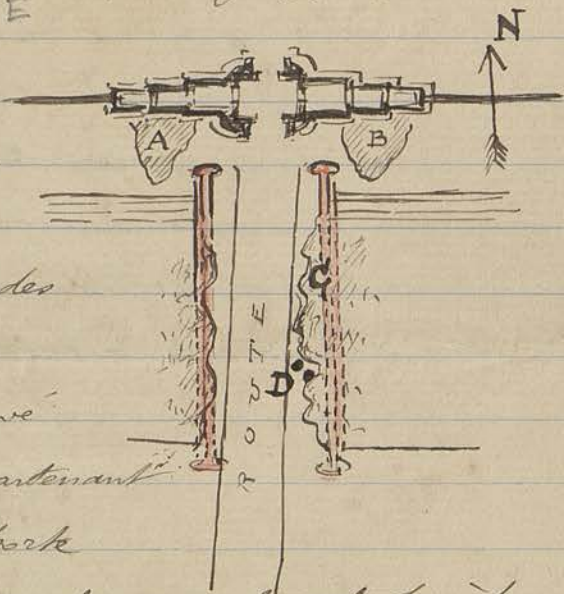
Cette opération a laissé
voir une base de massif en
latérite correspondant
aux murs dont on retrouve des
traces aux autres portes.

Dans les déblais on a retrouvé
des pierres sculptées appartenant
aux parties hautes de la porte
(deux ou trois pierres du socle ont pu être
remises en place) et des blocs ^{provenant} appartenant de la
balustrade des géants. J'ai fait dégager les parties
ravincées de chaque côté de la route de toute la brousse
qui masquait les quelques assises ~~en~~ encore en place des deux
murs de soutènement (en rouge ci-dessus) et les très
nombreux blocs sculptés appartenant aux géants: ces
derniers sont remontés sur la chaussée et une vingtaine
de têtes au modèle puissant et à l'expression hilare
ou boudeuse sont ainsi réunies.

Les terres enlevées au monticule B ont servi à remblayer
et élargir légèrement la route à l'est en G (côté le plus
abîmé). Le mur de soutènement du côté ouest
pourra être repris dans son extrémité Nord et après
consolidation pour prévenir le renversement recevoir
quelques uns des blocs de la balustrade s'il est
possible d'en reconstituer les fragments.

Deux très grands arbres (en D ci-dessus) dressent
leur silhouette imposante à l'intérieur de l'ancienne
chaussée: je me crois obligé de les respecter.

Terrasse Cuddhique — Cette terrasse qui n'a pu figurer dans mon
étude du Bulletin et que j'ai signalée dans mon
Rapport n° 71 de Novembre 1918 a été débroussaillée.



Cette terrasse est située exactement à 46^m00 à l'est de la route^{sud} allant au Bayon et à environ 230 mètres au nord de la garderie forestière près du village de Tatu; elle se présente comme une légère surélévation de terre limitée sur 3 cotés par un cordon de pierres parties en latérite, partie en grès; sur la face O du côté de la route ce cordon de pierre est en grès et moelluré.

Un grand nombre de blocs de grès moellurés et taillés retrouvés dans les environs semblent avoir appartenu à un prasat de l'époque classique. Peut-être même ont-ils été pris au Bayon. Quelques uns ont été retaillés maladroitement en symboles de frontons et décorés du naga entourant une image du Buddha; près de l'emplacement du balai à l'extrémité ouest et un peu plus loin on a trouvé deux bornes parallélépipédiques en 2 morceaux de 1^m30 de hauteur dont une face porte un Buddha debout en bas-relief.

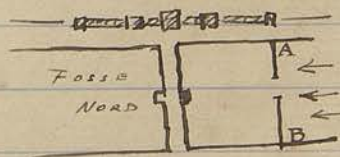
Un deuxième cordon de pierre double la face sud en fermant quatre semas qui ne paraissent plus in situ. L'accès à l'est n'est pas visible.

Quelques statues sans importance ont été trouvées dans la brousse dans ce même quartier SE d'Ai Kor Thom.

Oukor Vat. - Une équipe de 20 coolies a commencé l'enlèvement dans la fosse au sud de la chaussée occidentale des herbes aquatiques qui le remplissaient afin d'essayer de saucer cette partie des fosses qui contient encore de l'eau.

Ces herbes sont ramassées par les coolies sur les bords d'où on les retirera ensuite. Ayant remarqué que le courant en apportait sans

Cesse du sud j'ai fait établir un barrage en AB devant la porterie des éléphants pour arrêter les herbes et en même temps limiter le champ d'essai.



En même temps se poursuit le dessouchage des parties de
grands défrichés pour enlever les racines qui descendent
et renversent ces blocs. Un fragment de figurine en longrè
a été trouvé pendant ce travail.

Béton armé — Cette équipe a pendant une partie du mois
aidé le Caporal dans la réfection de la tribune royale du
Prak Palitay, en consolidant les portions de murs repris,
raccordant ensemble les morceaux de nagas et balustrades.

Quelques étais et potelets ont été remis dans les parties hautes
du Gopura du mur d'enceinte.

Un violent orage qui a renversé et cassé de nombreux
arbres dans l'enceinte d'Anker Thom ayant de ce fait,
entre autres dégâts, brisé et démolit une partie de la
balustrade qui avait été refaite à la Tribune royale du praeat
et du Prak Pitthun, il a fallu procéder à une nouvelle
réfection des parties endommagées.

La tenance des éléphants a particulièrement souffert
du susdit orage, trois jaes énormes s'étant renversés
écrasant des balustrades et corps de nagas et
démolissant un pan de mur du perron sud.

Un fronton qui s'est cassé par le milieu a renversé
en tombant une partie du mur encore debout du Gopura
extérieur devant accés à la chaussée sur colonnettes du Bapouon.

(Ce mur fortement incliné vers l'intérieur avait été il y
a 2 ans retenu par trois gros contreforts en béton. Sans
ces contreforts, la chute localisée à l'endroit où est
tombé le fronton entraînait probablement la ruine de
tout le reste du mur.)

Les dépenses pour le mois de Mars ont été

Budget Général

Facture Jaque 20 bann, ferroux	214 ^{fr} 02
Salaires des Coolies	1221 ^{fr} 60
Budget du Cambodge — Salaires des Coolies	572 ^{fr} 40
Total	214 ^{fr} 02 + 1794 ^{fr} 00

Le Conservateur

Le Conservateur p. i. P. Anker

Martins