

Conservation
d'Angkor

N° 288.

BORDEREAU des pièces adressées

à Monsieur le Directeur de l'Ecole Française
d'Extrême-Orient

HANOI

Rapport sur les travaux exécutés dans le groupe d'Angkor
pendant le mois de Septembre 1950..... 1
Photographies de N°6662 à 6671 (13x18) 10
Tirages dessins N° 78, 79 et 80 3

14

APPROUVÉ LE
REÇU LE
CLASSEMENT

21-10-50 1950
R5

Siemréap, le 4 Octobre 1950
Le Conservateur d'Angkor,



Les points d'appuis étant souvent inexistant, on commence à placer sur les étrésillons entre piliers une armature en béton armé constituée par un potelet vertical de 10 x 10 c/m. supportant une poutrelle horizontale de 10 x 8 c/m. qui viendra recevoir l'extrémité des dalles de la voûte; ces fameux étrésillons qui soulignent l'incompréhension des constructeurs Khmers vont pouvoir servir à quelque chose.

Seulement les étrésillons étant tous cassés, et les 2 morceaux situés à un niveau différents, conséquence du tassement du grand pilier, on les renforcera sous les potelets par une poutrelle légèrement encastrée sur la partie supérieure de l'étrésillon.

Le dessin coupe N°79 montre en bleu cette armature de support. Des taches dans le plafond en caissons moulés prouvent qu'il y a des infiltrations d'eau à travers la voûte. Dès que les pluies auront cessé on viendra boucher les fissures; Boisselier préconise un produit, sorte de bitume, qui serait excellent pour calfeutrer ces fissures; il doit se renseigner à ce sujet auprès des maisons de commerce de la place.

ANGKOR VAT- Entrées Occidentales - On a remonté les morceaux retrouvés du fronton du porche Est de la tour centrale qui complètent la partie haute de ce fronton: les pierres qui manquent sont remplacées, au usual, par des blocs de latérite retaillés à la demande et enduits d'un mortier de ciment. On remonte des morceaux, assez nombreux, des pierres d'accents ou antéfixes retrouvés dans les déblais sur les corniches de la façade Est de cette tour, comme on l'a fait le mois dernier pour la façade Sud. Je vais profiter de

ECOLE FRANCAISE D'EXTREME-ORIENT
Conservation du Groupe d'Angkor.

RAPPORT SUR LES TRAVAUX EXECUTES DANS LE GROUPE D'ANGKOR
PENDANT LE MOIS DE SEPTEMBRE 1950.

Les pluies fréquentes ont un peu ralenti le travail sur les chantiers.

Le nombre des coulis et cimentiers est de :

<u>ANGKOR VAT - Galerie Sud aile Est</u>	-	I cap.,	I cim.	17 coulis
<u>-id- Entrées Occidentales</u>	-	I "	I "	16 "
<u>BAPHUON - Terrasse supérieure</u>	-	I "	-	20 "
<u>BAKSEI CHAM KRONG -</u>	-	I "	I "	13 "
<u>BAUTEAY KDEI - Gopura Nord</u>	-	I "	I "	19 "
<u>THOMMANON - Gopura Ouest</u>	-	2 "	-	25 "
<u>ENTRETIEN DES MONUMENTS ET DIVERS</u>	-	I "	I "	28 "
		<u>8</u>	<u>5</u>	<u>138</u>

ANGKOR VAT - Galerie Sud aile Est. - Toutes les pierres provenant des assises de la demi-voûte ont été remontées.

Bien des vides persistent encore qu'il faudra aveugler ou boucler au béton. C'est à quoi s'emploie l'équipe qui travaille à cet endroit; le rebouchage de la 1ère assise inférieure arrivera à caler cet ensemble, avec l'aide de crampons en fer venant agraffer et liasonner tous ces blocs non jointifs. Mais pour soutenir les dalles, presque horizontales, (dessin N°79) de l'assise supérieure, les points d'appuis étant souvent inexistant, on commence à placer sur les étrésillons entre piliers une armature en béton armé constituée par un potelet vertical de 10 x 10 c/m. supportant une poutrelle horizontale de 10 x 8 c/m. qui viendra recevoir l'extrémité des dalles de la voûte; ces fameux étrésillons qui soulignent l'incompréhension des constructeurs Khmers vont pouvoir servir à quelque chose.

Seulement les étrésillons étant tous cassés, et les 2 morceaux situés à un niveau différents, conséquence du tassement du grand pilier, on les renforcera sous les potelets par une poutrelle légèrement encastrée sur la partie supérieure de l'étrésillon.

Le dessin coupe N°79 montre en bleu cette armature de support.

Des taches dans le plafond en caissons moulés prouvent qu'il y a des infiltrations d'eau à travers la voûte. Dès que les pluies auront cessé on viendra boucher les fissures; Boisselier préconise un produit, sorte de bitume, qui serait excellent pour calfeutrer ces fissures; il doit se renseigner à ce sujet auprès des maisons de commerce de la place.

ANGKOR VAT - Entrées Occidentales - On a remonté les morceaux retrouvés du fronton du porche Est de la tour centrale qui complètent la partie haute de ce fronton: les pierres qui manquent sont remplacées, au usuel, par des blocs de latérite retaillés à la demande et enduits d'un mortier de ciment. On remonte des morceaux, assez nombreux, des pierres d'accents ou antéfixes retrouvés dans les déblais sur les corniches de la façade Est de cette tour, comme on l'a fait le mois dernier pour la façade Sud. Je vais profiter de

l'échafaudage établi pour cette opération en le faisant prolonger jusqu'au niveau supérieure de cette tour qui s'arase à peu près horizontalement au niveau de la corniche du 3^{me} étage, pour faire boucher par une légère dalle en béton armée l'ouverture laissée béante par l'absence du sommet de la voûte: en saison des pluies le passage central intérieur qui reçoit les eaux sans pouvoir les évacuer devient un véritable bassin-cloaque.

La même fermeture doit être prévue au sommet des voûtes des tours d'angle des galeries intérieures du temple, qui présentent sur le dallage à la base les mêmes stagnations d'eau. Un couli a trouvé une statuette féminine en bronze de 9 c/m. de hauteur en nettoyant la voûte au dessus du porche Est de la tour centrale.

BAPHUON- Terrasse supérieure (angle Sud-Est) - On a coulé le nouveau mur de soutènement en béton armé à 1m50 au dessous de celui qui avait été exécuté précédemment au Sud de l'escalier Est du 3^{me} étage (voir dessin n°75 du Rapport dernier).

Puis on a commencé la reprise des blocs moulurés en grès de l'échiffre Sud qui avaient été déposés pour renforcer et consolider l'infrastructure en latérite: cette dernière s'était à la fois affaissée et déversée vers l'extérieur. La photo 6665 montre ce travail en cours: à droite, en haut, on aperçoit les marches supérieures de l'escalier Est.

Vers le milieu, à droite également, à l'endroit où est placée la règle graduée on voit les assises moulurées de l'échiffre qu'on vient de remonter. A gauche, sous les pieds du couli debout, sont les blocs d'assises en grès du massif de soubassement qui n'ont pas encore été déposés. Je rappelle que par mesure de sécurité je fais ce travail de consolidation par tranches verticales successives.

BAKSEI CHAM KRONG - On a continué les recherches de vestiges de constructions (murs d'enceintes et gopuras) autour du sanctuaire central.

Le dégagement des parties basses des murs du Gopura Sud a laissé voir des assises de briques délimitant au centre dans l'interruption, très nette, du mur d'enceinte une chambre intérieure à plan redenté, semblable à celle qui fut trouvée au Gopura Est. Mais, ce qui paraît assez bizarre, c'est qu'alors qu'à l'Est cette chambre était à cheval sur le mur d'enceinte, ici la chambre n'apparaît qu'à l'intérieur du mur d'enceinte soit au Nord de ce dernier.

Le dallage intérieur entre les murs de briques est constitué par un conglomérat de latérite. Le dessin n°78 et la photo 6666 précisent les explications ci-dessus.

On a dégagé une partie du mur d'enceinte en briques à l'angle Sud-Ouest. Ce mur s'arase à 1m80 au dessus de sa base dans la partie la plus haute mise au jour.

On remarquera en bas sur la photo 6667, prise de l'extérieur c'est-à-dire du Sud-Ouest, une grosse pierre carrée en grès qui prolonge la base du mur Ouest. La présence de ce bloc qui mesure 68c/m. x 65c/m. sur 48c/m. d'épaisseur ne s'explique pas à cet endroit.

Dans l'axe Ouest aucun vestige n'a été trouvé en sous sol. On dégage actuellement l'emplacement du Gopura Nord: l'interruption du mur d'enceinte s'avère assez nette en cet endroit, dans l'axe du sanctuaire, mais les vestiges retrouvés en sous-sol se réduisent à peu de chose et n'ont pas de forme bien délimitée.

Suon m'a dit que des bonzes annamites ont séjourné là autrefois; ce peut-être une explication pour l'absence de maçonnerie que

l'on constate, mais s'ils ont démolis des ouvrages, il est curieux de ne pas retrouver trace de leur présence, car au sommet du Bakhéng le séjour de bouzes annamites, que j'ai d'ailleurs connus en 1916, est nettement, trop nettement, visible.

BAITEAY KDEI - Gopura Nord - (Je signale une erreur dans mon dernier rapport d'août - Tère ligne p. 3: c'est aile Est qu'il faut lire et non aile Nord). On a remonté les murs de façade des extrémités des ailes Est et Ouest qui avaient été déposés pour replacer les assises de niveau en remontant les parties affaissées sur un lit de béton.

Ces murs sont arrivés actuellement au niveau du départ de la voûte: une partie de cette dernière a été remontée à l'aile Est et on a pu reconstituer presque intégralement le fronton qui couronnait le mur extrême de la façade Est au dessus du raccord de ce pavillon avec le mur d'enceinte du temple. Du côté Ouest on remonte le linteau, à demi effacé et quasi illisible, qui couronnait le mur extrême de la façade Ouest.

La photo 6668 montre la façade Nord de cette aile Ouest quand on vient d'en retirer toutes les pierres et que les coulis remplacent de niveau les assises du soubassement. Cette photo, contrairement aux autres, est assez floue; ni l'appareil, ni l'opérateur n'en sont responsables, mais il s'est mis à tomber une petite pluie fine au moment de la prise de vue.

THOMMANON - Gopura Ouest - L'anastylose se poursuit et toute la corniche et la frise des façades est actuellement déposée sur le sol (photo 6669); on commence la dépose de l'assise n°22 (se reporter au dessin de coupe 74 du dernier rapport).

La dépose des assises, placées en parpaings, c'est-à-dire occupant toute l'épaisseur du mur, a montré au dessus des deux portes centrales des façades Est et Ouest une exception; un intervalle vide sépare l'assise extérieure de base du fronton de l'assise de même niveau du parement intérieur. La photo 6670 est le dessin n°80 rendent compte de la chose.

Suon a cru devoir relier les assises séparés par des crampons en fer pour éviter qu'elles ne basculent au cours des travaux. La dépose des blocs des deux murs latéraux du passage central a montré qu'à l'époque de Thommanon cet illogisme d'entailler les pierres intérieurement pour y loger des poutres en bois, dont le Baphuon est l'exemple le plus frappant, durait encore.

Les 2 petits croquis à droite sur le dessin n°80 témoignent du peu de résistance que pouvaient offrir des assises ainsi retaillées. On peut voir sur la photo 6671 qui montre une partie des assises alignées sur le sol autour du Gopura Est les pierres dont je viens de parler à côté de la règle graduée. Aucune trace de la poutre en fourrure n'est restée à l'intérieur.

TEP PRAMAM - Les travaux de reconstructions du buddna par anastylose étant terminés je me suis hâté de prendre les 3 vues 6662-6663-6664 pour conserver un dernier aspect de ce buddna en plein air, c'est-à-dire avec un bon éclairage, avant la construction de l'abri projeté.

ENTRETIEN ET DIVERS - La rivière de Siemréap qui, à la suite des pluies, avait considérablement monté ayant vers la fin du mois commencé à descendre, une équipe est allée boucher le canal de communication qui part de l'angle Nord Est des douves d'Angkor Vat,

afin de retenir les eaux qui avaient pénétré pendant la crue et les empêcher de se déverser dans la rivière.

En même temps il a fallu consolider le barrage qui retient le luc-biuh, massé dans la partie Nord de la douve Ouest, les piquets étant en certains endroits recouverts par l'eau. Des coulis continuent à enlever le luc-biuh qui reparait çà et là au Nord de la chaussée Ouest du temple.

Une tête en grès de divinité coiffée du Mukuta conique de Om28 de hauteur a été trouvée à Ta Prohm par le gardien de ce temple; le relief en est assez effacé.

On m'avait signalé une tête de dvarapala disparue près de l'angle Nord-Est de la 3^e enceinte de Prah Khan.

Cette tête appartenait à un des quatre dvarapalas qui sont actuellement gisant sur la petite terrasse en latérite à l'Ouest du temple dit à colonne rondes, qui n'est d'ailleurs pas un temple et dont les colonnes ne sont pas absolument rondes mais plutôt polygonales.

On a retrouvé par la suite la tête disparue et une visite sur les lieux a montré qu'il y aurait intérêt à remonter in situ sur leurs piédestaux les quatre statues de dvarapala de chaque côté des perrons Est et Ouest; quand on pourra mettre une équipe pour ce travail il y aura lieu de faire certains travaux de consolidations qui s'imposent en différents endroits de Prah Khan, notamment au passage central du gopura 3 Nord.

VOYAGE A PHNOM-PENH - Je suis descendu avec l'auto de la Conservation à Phnom-Penh le 6 Septembre et je suis revenu le 8 Septembre. J'ai remis à Boisselier pour le Musée une trinité bouddhique et une statue de buddha debout. J'ai ramené à Siemréap divers outils et une corde qui servira pour un sondage projeté au centre du sanctuaire de Baksei Cham Kroung. J'ai vu le photographe Le Jade qui m'a dit pouvoir placer l'obturateur et le soufflet apportés par le Directeur de l'Ecole à l'appareil 18x24 de la Conservation. L'appareil lui a été envoyé par l'entremise de Boisselier à la fin du mois.

Au retour de Phnom-Penh je me suis arrêté à Bakong pour examiner l'emplacement d'une construction que le Chef de la pagode m'avait demandé l'autorisation de construire au Nord de la 1^{ère} enceinte. Bien que située un peu près du mur d'enceinte sus-dit j'ai donné l'autorisation demandée, car cette maison sera la résidence particulière de ce chef de bouze et il n'y a pas d'autre emplacement disponible.

C'est d'ailleurs un endroit qui n'est pas sur l'itinéraire touristique.

VISITEURS - J'ai été convoqué le 5 Septembre à la Salakhêt pour recevoir le nouveau Délégué Royal de Siemréap S.E. Huy Mong, venu remplacer le Délégué sortant S.E. Tep Phan.

En même temps Monsieur Sommesous, attaché Culturel et touristique, est venu prendre possession de son poste.

Boisselier et sa famille accompagné de Mademoiselle Giteau sont montés à Siemréap le 20 Septembre; ils sont repartis avec l'auto de la Conservation le 30 Septembre.

Boisselier s'est occupé de faire transporter au Musée Albert Sarraut une caisse de poteries chinoises, une caisse de tuiles en terre cuite et une statuette de buddha debout qui se trouvaient au dépôt de l'ancienne Conservation.

Les dépenses à la date du 24 Septembre (paye des coulis)
s'élèvent à 303.508.96.7.

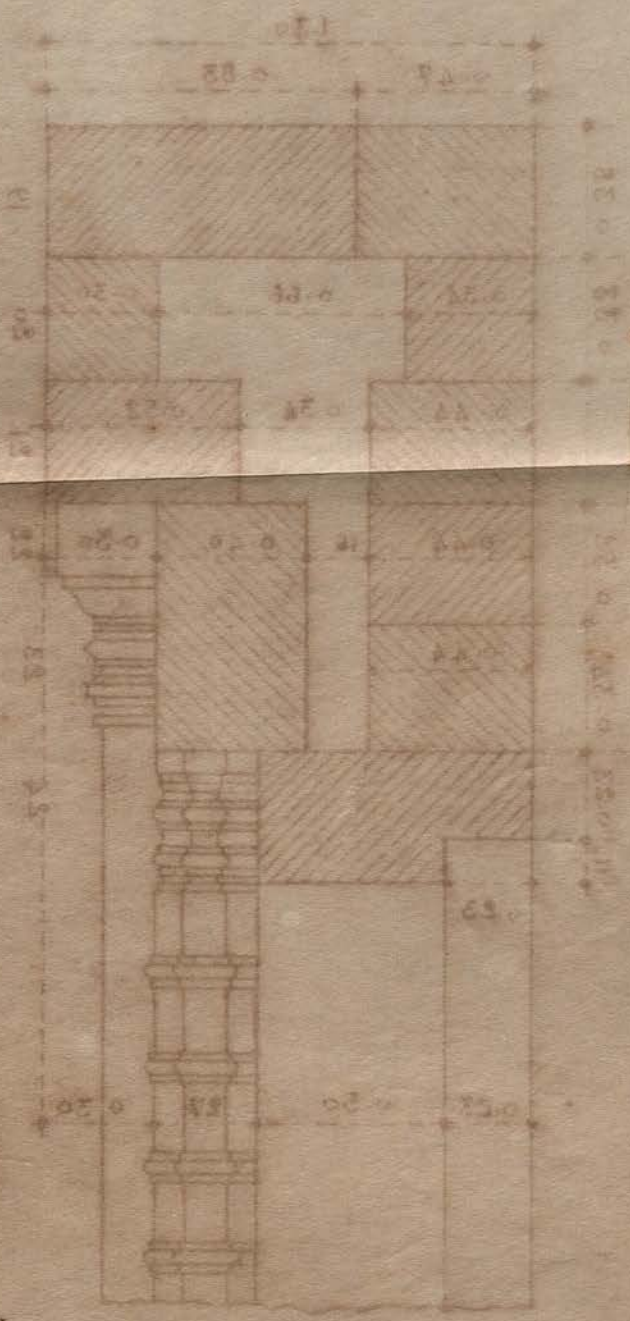
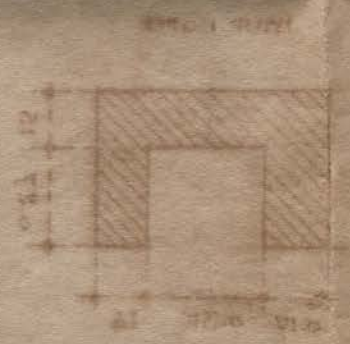
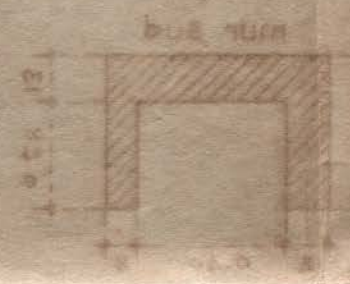
Siemréap, le 30 Septembre 1950
Le Conservateur d'Angkor,



80

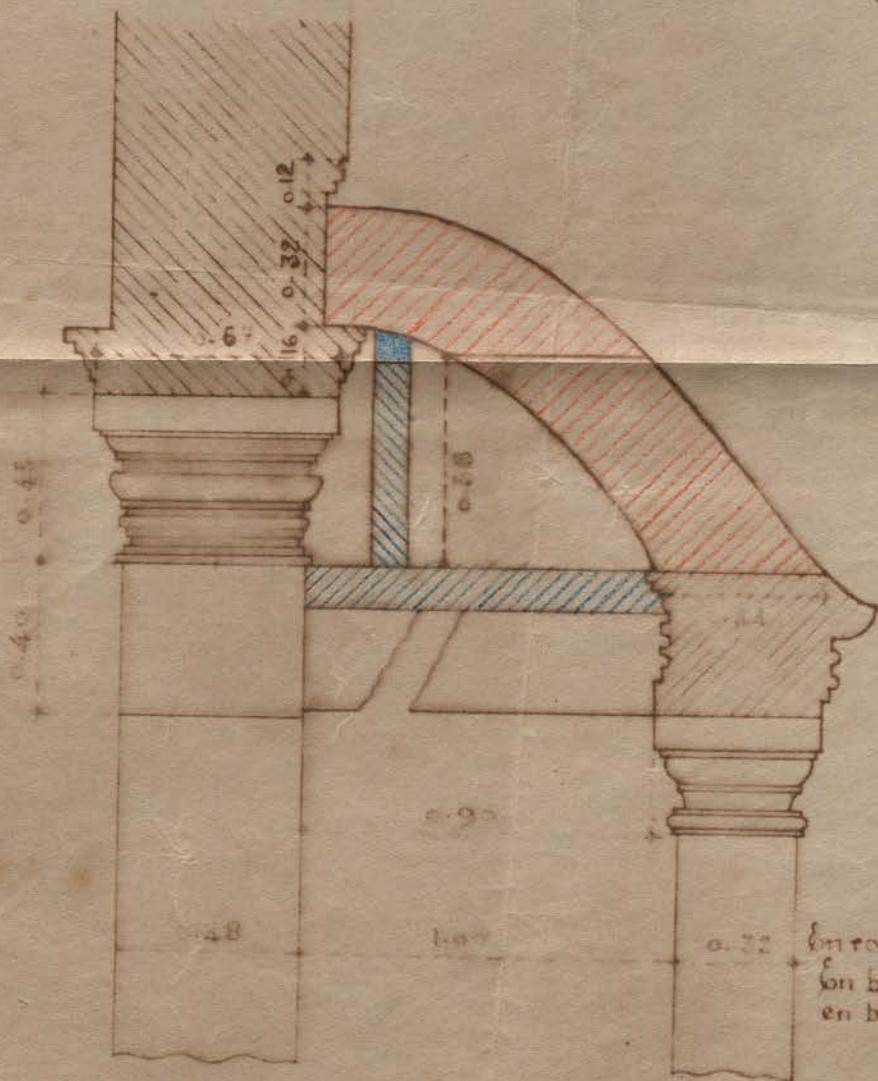
THOMMANON
GOPURA OUEST
COUPE SUR LE MUR DE FAÇADE
AU DESSUS DE LA PORTE EST
Échelle 0.05 P.M.
RAPPORT SEPTEMBRE 1950

PASSAGE CENTRAL
COUPE SUR L'ASSISE N° 20
Échelle 0.05 P.M.



ANGKOR VAT
 GALERIE SUD AILE EST
 COUPE SUR LA $\frac{1}{2}$ VOÛTE LATÉRALE
 Echelle 0-5 P.M.
 RAPPORT SEPTEMBRE 1950

79



En rouge: assises de la $\frac{1}{2}$ voûte
 En bleu: Consolidations
 en béton des assises remises

BAKSEI CHAM KRONG

VESTIGES DU GOPURA SUD

Echelle 2^{cm} P.M

RAPPORT SEPTEMBRE 1950

78

