

N° 83

Siem Reap 2 Juin 1917

Monsieur le Directeur de l'École Française d'Extrême
Orient

Bayon

Rapport sur les travaux exécutés dans le Groupe
d'Angkor pendant le mois de Mai 1917

Bayon

L'administrateur de Siem Reap et le Service des C. P.
m'ayant demandé l'autorisation de prendre des pierres
dans les fossés extérieurs de ce monument j'ai mis
une quinzaine de Coolies avec un Caporal pour retirer
et aligner le long du doubarrement celles de ces pierres
qui portent des Sculptures présentant quelque intérêt.

En effet la présence de sculptures sur les pierres
destinées à l'empièchement des routes produit un
effet déplorable sur les visiteurs et les indigènes,
dors même que ces sculptures n'ont aucune valeur. Il
est regrettable que pareil choix n'ait pas été fait pour
les massifs de pierres entassés dans la 1^{re} Cour
intérieure où à côté de sculptures remarquables on
trouve des blocs sans aucun intérêt qui encombrant inutilement.

Il vaudrait à ce propos que les fragments de bas-reliefs
superposés dans la partie N-E de la susdite Cour
commencent à s'écrouler, les premières assises
reposant sur une couche de terre qui glisse peu à peu.

Un travail très sérieux de Consolidation a été fait
dans le Bayon dans la première quinzaine du mois.
D'abord un dégagement complet des arbustes et
plantes qui garnissaient le dessus des routes et
marquaient les parties hautes de la tour centrale: cette
dernière apparaît actuellement complètement dégagée.

sauf du côté N où ont été laissées quelques fougères dont les racines s'accrochant à la surface des pierres n'ont pas d'effet nuisible.

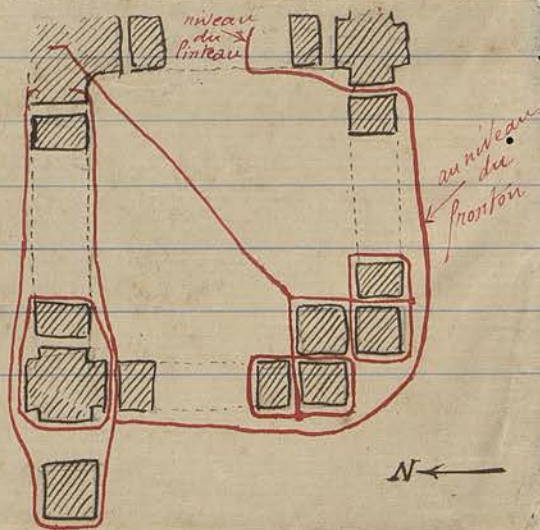
Si la verdure a disparu il a été impossible évidemment d'extraire les nombreuses racines qui sont pénétrées dans les joints et font partie de la masse du monument: pour retarder un nouvel établissement de la végétation j'ai fait un essai auquel on verra par les résultats la suite à donner: j'ai fait pratiquer dans les racines et touches encastrées dans la pierre des trous et incisions et verser du pétrole - sans y mettre le feu.

Ensuite en plusieurs endroits les boîtes ont pu resserrer contre les voisines des pierres que les racines avaient décollées et qui restaient dans un état d'équilibre très peu stable (notamment dans les angles des tourelles à 4 faces) Aux endroits où ce resserrage n'a pu être fait j'ai consolidé les pierres détachées par des étais ou contre-forts en béton armé.

J'ai fait boucher à cette occasion par une dalle en béton armé une ouverture dans le dallage de la terrasse supérieure qui ~~peut~~ aurait pu causer un accident.

Enfin en de nombreux endroits, principalement dans les galeries intérieures des bas-reliefs et dans les tourelles basses des angles, le mécanicien de l'Administrateur a placé des chaînages en fers plats ou ronds, avec tirants, crampons, etc., pour relier les parties peu solides au reste du monument.

À titre d'exemple voici ci-contre le plan de l'angle extérieur S-O de la galerie intérieure avec en rouge l'indication des divers chaînages et tirants qui ont été mis.

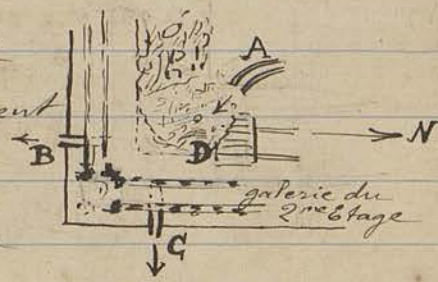


Tous les fers ont été passés au minimum 2 couches; on pourra plus tard les recouvrir d'une couche de peinture d'un ton se rapprochant plus de celui du grès.

Bapuon

Le début du mois ayant été marqué par plusieurs violentes orages j'ai eu l'occasion de voir fonctionner les gargouilles et rigoles déjà terminées. Ces dernières débitent et rejettent les eaux amenées par les diverses pentes du sol, mais dans l'évacuation des eaux de l'angle S-E de la terrasse supérieure la rigole A cimentée s'ouvrant sur une

pente de sable par suite de l'éroulement du sous-bassement en cet endroit une grande quantité de sable et de terre est entraînée vers les gargouilles B et C.



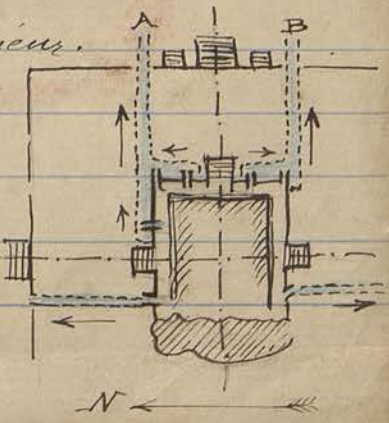
Un affouillement s'étant ainsi produit en D j'ai fait provisoirement épauler les terres en cet endroit par des blocs de latérite, mais il y aura lieu de prévoir une consolidation complète et définitive de cet angle au niveau du 2^{me} étage.

Une équipe de 16 coolies a terminé le redressement et l'aménagement avec pentes du dallage de la terrasse intermédiaire entre le 1^{er} étage et le 2^{me} étage sur la $\frac{1}{2}$ face Sud et les 2 faces Est et Nord (la partie Ouest de la face Sud n'existant plus et toute la face Ouest étant bloquée à ce niveau par le massif du Buddha).

Cette équipe a commencé sur la grande terrasse constituant le 1^{er} étage à préparer l'évacuation finale des eaux sur le sol extérieur.

Le schéma ci-contre montre le plan des rigoles à aménager.

A part les deux rigoles à l'ouest de l'axe NS tout le



*Var di m u...
 la vermine...
 de faire un...
 dans un...
 mis, char...
 tout eff...
 les terres...
 ont e...
 l'amp...
 m A.*

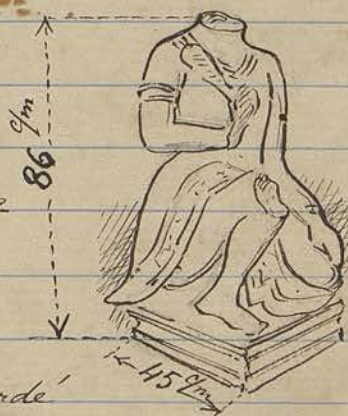
Le reste des eaux recueillies sera entraîné vers les 2 orifices naturels A et B et de là on pourra les diriger sur les bassins est, soit par des buses en sous-sol, soit par une rigole à ciel ouvert.

Une équipe de 6 coolies et un mazon font le repointement et exécutent les gargouilles des parties terminées comme il en est donné le détail sur le plan ci-joint.

Chaussée d'accès au Bassin. - Une équipe de 16 coolies a continué le dégagement et mise à nu du haut des colonnes médianes jusqu'au petit édicule cruciforme qui interrompt cette chaussée. Le Caporal, à la suite d'une réprimande que je lui avais faite accompagnée de la suppression d'une journée de solde, m'a quitté et ce chantier pour l'instant est interrompu.

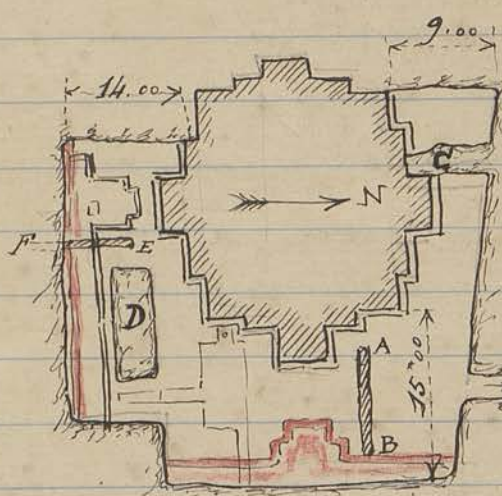
Terrasse du Roi Lepreux. - Une équipe de 20 coolies, dont deux scieurs qui débitent le yas abattu, continue à dégager et à nettoyer cette terrasse: la base de la face N complètement enfouie sous les terres et la végétation est mise à nu: les bas reliefs qui apparaissent ainsi - assez abîmés d'ailleurs - ne rompent pas l'effroyable monotonie qui préside à la décoration de cette terrasse.

Une statue décapitée en grès représentant un porteur de massue accroupi à la javanaise dont le contour le Croquis a été tracé dans le sol.



Le dégagement de la Cavité, retardé par les pluies du début du mois, a fait voir que la statuette aperçue de l'extérieur appartient à une série de bas reliefs s'étageant en hauteur sur 2 registres horizontaux et appartenant à la base d'un mur en grès situé à environ 2.00 du

Phimānakas - L'eau des pluies ayant ensablé les fouilles
 j'ai interrompu celles-ci à l'entour du Monument
 ainsi que les sondages des grand et petit bassins.
 Les fouilles de dégagement de la base du Phimānakas
 se présentent comme suit:



AB = 17m² non
 appareillé en blocs
 de grès

C = dallage en
 latérite reposant
 sur un soubassement
 également en latérite

D = partie de terres
 réservées

EF = mur en latérite
 se prolongeant au sud

Les fouilles sont arrêtées au Sud et à l'Est sur
 des murs parallèles aux faces du monument, en
 latérite (crayon rouge) présentant des gradins
 et un décrochement en face l'escalier central Est

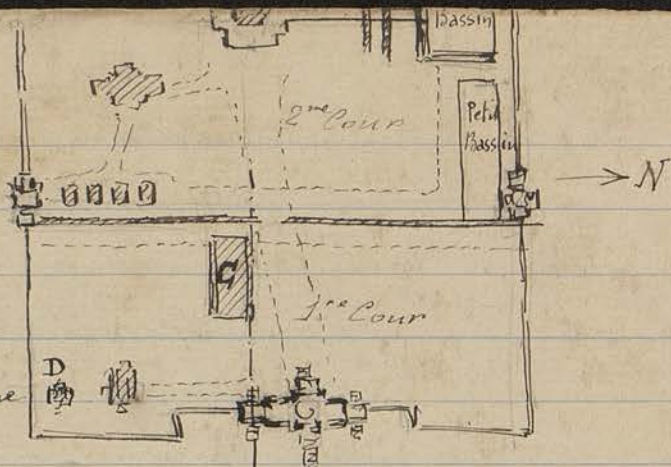
Quant on pourra poursuivre les fouilles je serais
 d'avis de réserver tout au moins la portion centrale
 de la face Ouest, ne serait-ce que pour faciliter
 l'accès de l'étage supérieur qui n'est guère plus
 possible que sur cette face.

Une équipe de 32 Coolies a été répartie aux
 endroits suivants:

une partie creuse une fosse destinée à relier les
 fouilles de la face E au grand Bassin N pour
 évacuer les eaux de pluies repourant au pied
 du monument: le tracé de cette fosse rencontre
 en 2 endroits A et B un mur en latérite affleurant le
 sol, de direction Est-Ouest (voir croquis page suivante);

une autre partie dessouche et aménage l'allée
 qui relie le Gopura de l'enceinte Sud à celui de
 l'enceinte Nord en suivant le mur en latérite
 séparant les 2 Cours; on a troué en C

un fragment de ~~dalle~~
 Chaussée constitué
 par 2 bordures en
 grès de direction E-O
 à 9^m00 de distance l'une
 de l'autre;
 la bordure Nord visible



du sentier qui relie le Gopura Est au Phimānakao
 est dans l'axe de la petite entrée latérale sud du dit
 Gopura;

d'autres Coolies continuent à dégager la base des
 2 premiers édifices près du Gopura Sud: quelques pierres
 de la partie supérieure de ce Gopura ont été redressées
 et consolidées.

Enfin d'autres Coolies aménagent et dessouchent
 une allée longeant le bord sud du petit bassin.

L'accès aux différentes constructions ou édifices
 compris dans cette partie de l'enceinte du Palais
 (à l'exception du prasat très ruiné situé dans l'angle
 S-E en D) est maintenant des plus faciles.

Chaussée d'Angkor Vat. - Une équipe de 28 Coolies est divisée en trois
 parties: une partie extrait, amène et concasse les
 pierrailles du Backheng; une autre continue la reconstruc-
 tion du mur de soutènement en latérite sud avec
 les pierres retrouvées dans les parties écroulées; on
 retrouve également des dalles en grès qui sont placées
 sur un lit bien damé de pierraille concassée.

Une autre partie à soulever les dalles en grès a demi
 effondrées du décrochement en saillie au centre de
 la chaussée, pour les replacer de niveau après avoir
 posé les pierres de latérite du dessous.

Je ne pourrai entreprendre le repointement du
 dallage au ciment qu'à la saison des hautes eaux
 car je ne dispose plus que d'une trentaine de tubes
 de ciment nécessaires pour les travaux du Bapusan

Le transport en saison sèche est trop onéreuse pour que je fasse une nouvelle commande en ce moment: d'ailleurs le ciment que je reçois ainsi en tubes - beaucoup plus cher qu'en barils - a déjà fait prise en partie dans beaucoup de ces tubes.

Étais en béton armé - L'équipe de 10 coolies affectée à ce travail - en plus des étais mentionnés plus haut au Bayon - a repris au Bapoun des parties de soutènement du 2^{me} étage qui étaient près de glisser, renforcé en certains endroits le sous sol de la galerie du même étage et ajouté quelques linteaux, étais ou cadres supplémentaires.

La tourelle de l'angle S.E. particulièrement en fort mauvais état a été consolidée et épanouie par quelques étais et reprises en béton à sa base.

Maison du Conservateur à Siem Reap. J'ai dressé un devis de quelques réparations urgentes: reprises d'enduit pour boucher les trous des murs, et surtout ceux du plafond sous la terrasse, badigeons sur murs et peinture des menuiseries (environ 300^{fr}) que j'ai fait adresser par le Conducteur de Siem Reap au service des Travaux Publics de Phnompenh pour exécution des travaux.

Enlèvement dans le Baray Occidental. - J'ai reçu en dépôt les objets suivants trouvés par un pêcheur dans la vase près du Village de Kuk Thnot (Thnal Baray Occidental),
Plaquettes triangulaires de 0^m05 à 0^m07^{9m} de hauteur portant un estampage de buddha assis tites (ព្រះបតិមា) (Prah Patima) 26 en or et 210 en argent.

1 petit buddha assis (hauteur = 0^m07^{9m}) en argent massif

1 - id - (- id - = 0^m08^{9m}) en alliage

2 - id - sur piedestal en feuille mince d'argent avec de la terre au milieu.

1 pot (à thé?) en terre émaillée de



Cylindrique avec petit couvercle décoré de petits losanges. Ces objets étaient contenus dans une jarre de terre fermée par un bol en cuivre dit phtel.



Enfin une lame en fer de 275 (dar) (longueur: 0^m88) J'ignore la valeur de tout cela au point de vue ancienneté, mais je peux affirmer qu'au point de vue artistique elle est complètement nulle.

J'ai remis 15^{fr}00 à titre d'encouragement à l'indigène qui les a trouvés.

Vat Enkosei. Je suis intervenu à temps pour empêcher les bouzes de cette pagode d'utiliser des matériaux du monument ancien pour une construction nouvelle qu'ils sont en train de faire: j'ignore jusqu'où ^{est} pu aller leurs déprédations mais ils avaient déjà commencé à enlever des blocs de laterite qui retiennent les terres de la terrasse sur laquelle s'élèvent les 2 Prasats.

Je vais continuer à surveiller ces bouzes et en profiter pour mettre un ou deux étais nécessaires aux prasats.

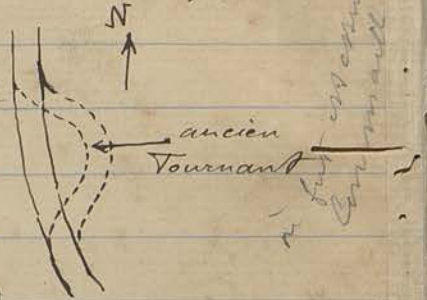
Expropriation des Bouzes Annamites du Bakheng. Cette expropriation effectuée par les soins de l'administration est chose faite; mais si les bouzes ont déguerpis ils ont laissé derrière eux diverses constructions en bois et ^{des} objets hétéroclites qui encombrant fâcheusement la plateforme au pied de l'escalier conduisant au sanctuaire supérieur.

Les petits prasats en grès ou en briques qui sont à cet endroit ont été affublés par les bouzes d'auvents, porches, draperies, etc, qui les masquent plus ou moins. En résumé un nettoyage s'impose; seulement comme toutes ces constructions en bois sont la propriété des bouzes et que

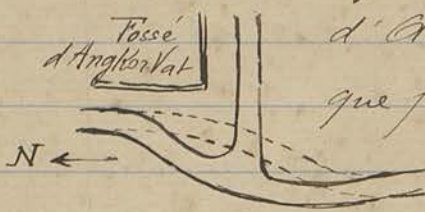
l'administration est "en pour parler", au sujet de l'indemnité à leur verser, on a du temps devant soi pour en reparler.

Travaux Publics. - Par les soins du Conducteur des C.T. deux tournants de la route qui relie Siem Reap à Angkor Vat ont été redressés:

1° Près du 5^{me} kilomètre (tournant de tragique mémoire)



2° à l'angle SO du fossé



d'Angkor Vat. Le creux

que formait la route à cet endroit a été remblayé et la bifurcation de la nouvelle route amorcée.

Les dépenses pour le mois de Mai ont été

Budget Général - Salaire de Cochis	1 562 ^{fr} 40
Budget du Cambodge - d°	555 ^{fr} 60
Facture Graf, Jaegne (120 tubes ciment)	384 ^{fr} 00
- d° (Cuir, acier pour burin et filière)	290 ^{fr} 40
<u>Total</u>	<u>2 502^{fr} 00 + 290^{fr} 40</u>

Le Conservateur p. i. d'Angkor

Marchal