

COLE FRANCAISE D'EXTREME-ORIENT

Conservation du Groupe d'Angkor

RAPPORT SUR LES TRAVAUX EXECUTES DANS LE GROUPE D'ANGKOR
PENDANT LE MOIS DE MARS 1952

De nouveau le Stock de ciment en magasin étant épuisé un certain ralentissement s'est produit à la fin du mois sur des chantiers utilisant ce produit.

Les chantiers sont répartis comme suit :

- 1°- ANGKOR VAT - Galerie Ouest aile Sud - I cap., I cim., 16 coulis.
 - 2°- ANGKOR VAT - Bibliothèque extérieure Sud - I cap., 15 coulis.
 - 3°- BAPHUON - Terrasse supérieure angle Nord-Ouest - I cap., I cim., 14 coulis.
 - 4°- BAPHUON - Escalier Nord du 3^e étage (façade Est) et brèche Nord-Est - I cap., 20 coulis.
 - 5°- BANTEAY KDEI - Gopura 3 Est - I cap., I cim., 24 coulis.
 - 6°- THOMMANON - Prasat Central - I cap., I cim., 19 coulis.
 - 7°- CHAU SAY FEVODA - Gopura Ouest (anastylese) - I cap., 20 coulis.
 - 8°- PRAH KHAN - Edicule à piliers ronds - I cap., I cim., 19 coulis.
 - 9°- PRAH KHAN - Gopura 3 Sud - I cap., I cim., 14 coulis.
 - 10°- TERRASSE DES ELEPHANTS - Perron latéral Nord et extrémité Nord - I caporal, 15 coulis.
 - 11°- BANTEAY SREI (I.K.575) Région Dandêk - I cap., 15 coulis.
 - 12°- BANTEAY SREI (Région Nord) - I cap; 15 coulis.
- ENTRETIEN DES MONUMENTS - 35 coulis et I caporal.

Totaux : 13 caporaux, 6 cimentiers, 241 coulis.

1°- ANGKOR VAT - Galerie Ouest aile Sud - Toutes les assises déposées de la demi-voûte, après redressement des petits piliers, ont été remises en place. On a rebouché au ciment les intervalles entre les pierres de la corniche et les assises de la demi-voûte, ainsi que la fente des étréailleurs cassés.

Le travail a pu s'effectuer dans l'excellentes conditions et les parties cimentées restent invisibles sur la façade extérieure d'Angkor Vat.

2°- ANGKOR VAT - Bibliothèque extérieure Sud - Après avoir redressé les piliers du porche Est qui s'étaient légèrement décalés et avaient pris une inclinaison on est venu resserrer les joints du dallage de ce porche dans la partie centrale.

En effet, comme on l'avait déjà constaté lors d'un travail analogue au porche Ouest, les assises du soubassement supportant les piliers sont restées de niveau, alors qu'un affaissement très sensible s'est produit dans le dallage qui lui ne reposait que sur un remblai. C'est le même décalage, et pour les mêmes motifs, qui a fait descendre les grands piliers des galeries pourtournantes du 1er étage, alors que les petits piliers extérieurs conservaient leur niveau ancien.

Actuellement on prépare des blocs intermédiaires pour venir remonter au dessus du mur de façade Est les morceaux du fronton supérieur qui ont pu être retrouvés: le fronton sur les piliers extérieurs, en partie reconstitué sur le sol, d'un poids approximatif de huit tonnes, ne pourra être remonté que quand la commande de ciment, retardée dit Descourfer, par les envois réquisitionnés de ciment au Tonkin, me sera parvenue.

- 3°- BAPHUON - Terrasse supérieure angle Nord Ouest - Le travail de remontage des assises moulurées constituant le socle bordant le dallage supérieur se continue avec quelques tâtonnements dus à la difficulté de retrouver et le niveau exacte et l'emplacement ancien, par suite du travail de dislocation dont j'ai déjà parlé dans les infrastructures.

De plus le caporal de ce chantier ayant demandé une permission de huit jours, le travail fut interrompu pendant ce temps.

- 4°- BAPHUON - Escalier Nord du 3è étage, face Est - On a terminé le dégagement du palier intermédiaire du soubassement du 2è étage, face Est extrémité Nord. Quelques blocs en équilibre instable d'un ressaut de ce soubassement que j'avais calés provisoirement en béton armé ont pu être débarrassés de cette béquille et reprendre leur aplomb ancien après resserrage des joints et enlèvement des racines.

Actuellement le remontage des assises de l'escalier latéral Nord du 3è étage est en cours de réfection.

Pour remplacer ces assises de niveau il est nécessaire de mettre aux endroits nécessaires des cales en bois qui seront remplacées par un mortier de ciment.

BECHE NORD EST - Après avoir damé solidement le remblai à l'intérieur du 2è sur de soutènement en béton armé on commence à y élever un mur contrefort en gradins de latérite, sur lequel on viendra placer le troisième et dernier mur de soutènement. On sera arrivé ainsi au niveau de la terrasse supérieure et le danger d'éboulement à cet endroit sera supprimé.

- 5°- BANTRAY KDOI - Gopura 3 Est - On a terminé les dernières consolidations sous l'intrados pour assurer la stabilité des assises remises en place. La photo 6951 fut prise à hauteur de la frise sous corniche avant l'enlèvement des étais. Le travail se continue actuellement par la reprise des maçonneries très fortement décollées de l'aile Ouest du passage central, côté Nord. La photo 6914 du rapport de janvier dernier montrait la façade extérieure Nord de ce passage avant les travaux. La photo 6952 montre la même façade après dépose des pierres en vue de redresser les assises inférieures et de resserrer ensuite les joints décollés.

Je donne une photo (N°6953) du soubassement dont il a été question dans mon dernier rapport: je donne également la photo 6954 du fronton dont les morceaux retrouvés en sous-sol au Sud-Ouest du gopura 4 Est ont

permis une reconstitution partielle: probablement les offrandes au buddha par les animaux de la forêt. On remarquera, très nettes en haut, les deux fleurs volantes symboliques, inconnues dans l'Inde mais si fréquentes à Java et à Bali.

- 6°- THOMMANON - Prasat Central - On a commencé à remonter la base des murs de façade du porche Nord. Ainsi qu'il avait été décidé on conserve le décalage qui existe entre la base du sanctuaire central qui n'a pas été touchée et la base du mur que l'on reconstruit sur le socle qui vient d'être refait, décalage qui du côté Est est de 18 centimètres.

J'ai pris la photo 6955 du fronton surmontant la porte latérale Sud de la salle précédant le sanctuaire à l'Est (correspondant au mandapa de l'Inde). Une photo n° 6912 prise en 1949 donnait une vue de ce fronton à plus petite échelle. Par ce qui reste du linteau au dessous on peut regretter que le grès, presque entièrement rongé, n'en ait pas laissé subsister plus de détails.

La photo 6956 montre le fronton au dessus de la porte d'entrée Est du susdit mandapa: la scène, que je ne peux identifier, paraît assez mouvementée autant qu'on en peut juger par le peu qui en subsiste. Le linteau au-dessous est en meilleur état que le précédent; par curiosité je l'ai comparé avec la très nette, peut être même trop nette, photo qu'en donne Fournereau, Les Ruines Amères pl. 62. Cette photo a été prise non sur place mais sur un moulage du Musée du Trocadéro et une fois de plus j'ai pu constater le danger de se fier d'une façon trop absolue à la documentation qu'on peut puiser dans ces moulages. La longueur du linteau en question a été augmentée par l'introduction d'un sixième rinceau à l'extrémité droite, alors que la photo 6956 ne montre que cinq rinceaux, bien que celui de droite ait disparu. Le moulage fausse ainsi la proportion de ce motif.

- 7°- CHAU SAY TEVODA - Comura Ouest (anastylose) - On a préparé le remontage des assises des façades Nord et Sud de l'attique qui surmonte le passage central, partie par des blocs de latérite retaillés à la demande, partie par des poutrelles et consoles en béton armé. Toutes les assises de ce pavillon d'attique n'ayant pu encore être récupérées les recherches continuent parmi les blocs de débris rangés autour du monument.

On a pu retrouver le fronton supérieur qui surmonte la façade centrale Ouest. La photo 6957 montre l'état des travaux à la fin du mois.

- 8°- FRAN KHAN - Edicule à piliers ronds. - On a remonté sur les deux piliers de l'étage du Porche Est le fronton, d'abord reconstitué sur le sol. Une armature en béton armé du type ordinaire, cadre et semelle de support, a été établie pour soulager les piliers. Actuellement toute la façade Est de cet édicule apparaît complète avec les deux demi-frontons latéraux.

La photographie 6958 en montre l'aspect et l'on peut se rendre compte à quel point la silhouette de ce pavillon complété par son étage a été modifiée. Que l'on se reporte à la pl. 69 de Fournereau (Les Ruines d'Angkor) et l'on verra le chemin parcouru.

On commence à remonter les dalles d'architraves qui devaient supporter les piliers du porche opposé à l'Ouest. Ces dalles souvent retrouvées cassées en plusieurs morceaux nécessitent l'emploi de fers

de soutien, et les fers cornières du pont Eiffel mis hors de service par les rebelles et cédés obligamment par le Service des Travaux Publics trouvent ici leur utilisation.

9°- PRAH KHAN - Gopura 3 Sud - On a remis sur les piliers du porche Sud les architraves moulurées sur lesquelles on pourra reposer les assises de vôtres si on les retrouve. Puis on a commencé à mettre en place les fers qui constitueront l'armature du cadre en béton armé devant supporter le lourd fronton de la façade que j'ai mentionné dans mon dernier rapport. Je me suis conformé pour les sections des fers et les dimensions des montants et traverses aux renseignements qu'a bien voulu m'envoyer l'Ingénieur en Chef de Phnom-Penh. Comme le cas s'est produit chaque fois que je faisais vérifier mes armatures par des techniciens il s'est trouvé que mes prévisions, sections des fers et dimensions de poutres, étaient exagérées pour les charges à supporter.

La photo 6959 montre les fers déjà placés, mais on attend pour établir le coffrage de recevoir le ciment qui manque actuellement au dépôt de la Conservation.

10°- TERRASSE DES ELEPHANTES - Perron latéral Nord - On achève la reprise de ce perron en remontant le niveau du dallage au dessus des marches pour le raccorder avec celui de la terrasse elle-même. Extérieurement on a complété partiellement deux ressauts de part et d'autre du perron avec des morceaux de têtes et trompes faisant saillie sur le mur et qui furent retrouvées dans les déblais. Il a fallu préalablement faire le travail habituel de resserrage des joints et enlèvement des racines dans les maçonneries restées en place.

EXTREMITÉ NORD - Le dégagement du bas-relief intérieur symétrique de celui autrefois retrouvé au Nord est terminé. Le dessin N°126 et les photos 6960 et 6961 rendent compte du résultat. De même que du côté Nord le bas relief Sud nouvellement mis au jour s'interrompt progressivement, les blocs du haut faisant défaut les premiers et ceux du bas se poursuivant sur une moulure inférieure un peu plus loin vers le centre; à l'endroit où cessent de part et d'autre les pierres sculptées un intervalle, visible en premier plan au bas sur la photo 6961, montre une amorce de dallage en grès légèrement surélevé. Je suppose que les deux bas-reliefs latéraux qui devaient constituer la façade de cette extrémité Nord de la terrasse étaient interrompus pour laisser un motif en décrochement au centre, (perron ?). Mais le problème reste toujours insoluble; quel rapport ce bas relief prévu en parement extérieur pouvait-il présenter avec le bas-relief intérieur du côté Sud (photo 6960) dont Nauger avait commencé le dégagement; sur la photo 6961 le couli debout est placé à l'angle de ce bas-relief.

Et de plus en plus s'obsède cette étrange coiffure des guerriers aux côtés du cheval pentacéphale et dont je ne connais aucune réplique ni dans l'Inde, ni à Java, ni même dans l'art Khmer.

Un travail s'impose maintenant devant cette brèche ouverte et béante qui éventre le dallage de l'extrémité Nord de la terrasse des Elephants: consolider cette brèche pour empêcher les terres de s'écouler, et ménager un accès aux bas-reliefs. De plus il faudra prévoir un escalier de fortune pour y descendre et élargir l'étroit couloir devant la partie Sud sans compromettre la maçonnerie intérieure de la terrasse: il y a là un petit problème délicat à résoudre vu le peu de place dont on dispose et le béton aura certainement son rôle à jouer.

11°- BANTREY SREI I.K. - 575 Région Bantrek - Les deux équipes de Trah Kô et de Bakong ont été mises aux deux temples du même nom, bien que très différents d'aspect, d'époque et de style. Pour les distinguer l'un de l'autre je fais suivre le plus ancien connu puisqu'il figure dans la Jenquièrre du mot Bantrek. (L'autre sera suivi du mot Nord relatif à sa situation par rapport à Angkor).

A celui de Bantrek aucun travail n'avait jamais été fait et c'est par le dégagement des parties basses du sanctuaire central enterrées dans la sol et les éboulis sur une hauteur de 1,40 qu'a commencé le travail.

Il a fallu d'abord abattre d'assez gros arbres qui chevauchaient les monticules d'éboulis notamment aux porches Est, Sud et Nord. Les photos 6962 et 6963 montrent les angles Sud-Est et Sud-Ouest du prasat central avant le début des travaux.

Le dégagement a commencé par le soubassement dans l'angle Nord-Est (photos 6964 et 6965). Ce début de dégagement a permis de reconnaître un type de profils de moulures très soigné et assez élégant, je parle du soubassement, que l'on pourra voir sur la photo 6965.

L'enlèvement des arbres et de la petite brousse a permis de reconnaître clairement les dispositions des gopuras et de la galerie de la première enceinte.

La photo 6966 montre l'état actuel du gopura Est vu du Nord et la photo 6967 l'état actuel du gopura Ouest vu du Sud avec l'angle Nord-Ouest de la galerie d'enceinte dont on aperçoit les montants de fenêtres à demi renversés.

Quelques débris sculptés, peu importants, furent trouvés au cours du dégagement devant le perron Est du prasat central: une sculpture du taureau Nandin assez quelconque et qui fut retouchée, of course, par les bouzes avait été ramené dans le Vihara (photo 6968).

12°- BANTREY SREI (Région Nord) - Le travail est localisé au Gopura 4 Est et à l'extrémité Est de la chaussée avenue 4 Est conduisant aux enceintes intérieures du temple. Toute cette partie du temple avait jusqu'ici été un peu négligée, sans doute parce qu'elle ne présentait pas le même intérêt spectaculaire que la partie centrale.

On a commencé par abattre quatre arbres situés à proximité du mur en latérite Nord de l'avenue N°4 et qui risquaient en cas de chute à compromettre les travaux de réfections du dallage et des quelques piliers encore en place mais très déversés qui jalonnent ce dallage. Cet emplacement correspondait à une galerie couverte en charpente.

Au gopura 4 Est une partie de la façade Est de l'extrémité Sud s'étant renversée, on a remis les pierres en place et remonté le cadre en grès de la fenêtre de cette façade.

Ayant constaté des écroulements récents de la maçonnerie de briques au Gopura 1 Ouest, façade Nord, le couli préposé à l'entretien m'a expliqué que beaucoup de touristes montaient sur ce mur pour prendre des photos d'ensemble du temple.

Aucune consolidation ne pouvant être exécutée à cet endroit très démolli j'ai, par mesure de précaution contre un accident possible, fait interdire par un écriteau de monter sur le mur.

Les deux angles Sud-Est et Sud-Ouest de ce même gopura s'étant

fortement décollés avec des fissures assez larges j'ai fait chafner par un fer plat coudé et scellé aux deux extrémités les maçonneries de briques prêtes à tomber.

J'ai fait prendre le relevé (dessin I25) de la moitié de l'avenue n°4 pour montrer en coupe le profil des ressauts du sol dallé en latérite; au centre entre les bornes est le passage principal qui accédait au temple. Il semble en en aura la certitude quand les travaux seront plus avancés, que les bornes jalonnant ce passage cessent après l'interruption médiane des deux galeries latérales.

ENTRETIEN DES MONUMENTS - Un violent orage ayant renversé une maîtresse branche d'un arbre au Nord de l'alignement Nord des bornes jalonnant la chaussée extérieure Est de Prah Khan et cassé l'une de ces bornes on a dégagé cet endroit et remonté la dite borne.

A la demande du guide officiel Puth-Sâr j'ai fait pratiquer un sentier dans la forêt permettant d'accéder du gopura 3 Sud de Prah Khan au Gopura extérieur 4 Sud.

Une visite à Bantéay Sauré m'a fait constater la chute d'un assez grand nombre de bornes jalonnant la chaussée extérieure Ouest. D'autres, restées en place, s'inclinent assez dangereusement, mais comme la réfection de cette chaussée, travail assez long, ne présente aucun caractère d'urgence, elle sera reportée à plus tard. D'ailleurs les touristes ne vont pas dans cette partie éloignée du temple.

On a préparé l'emballage d'une stèle bouddhique du dépôt d'Angkor Thom demandée par Poisselier pour son Musée et qui, avec deux autres caisses, attendent un voyage à Phnom-Penh du Carion des Travaux Publics.

On a constaté un vol de boîtes à essieux en fonte enlevées d'un wagonnet Recauville inutilisable entreposé au Dépôt d'Angkor Thom.

Aucune visite ne mérite d'être signalée ce mois-ci.

Les dépenses à la date du 23 Mars, paye des coolies, s'élèvent à 186.809867 ./.

Siemréap, le 31 Mars 1952
Le Conservateur d'Angkor,



H. Marchal

125

BANTEAY SREI

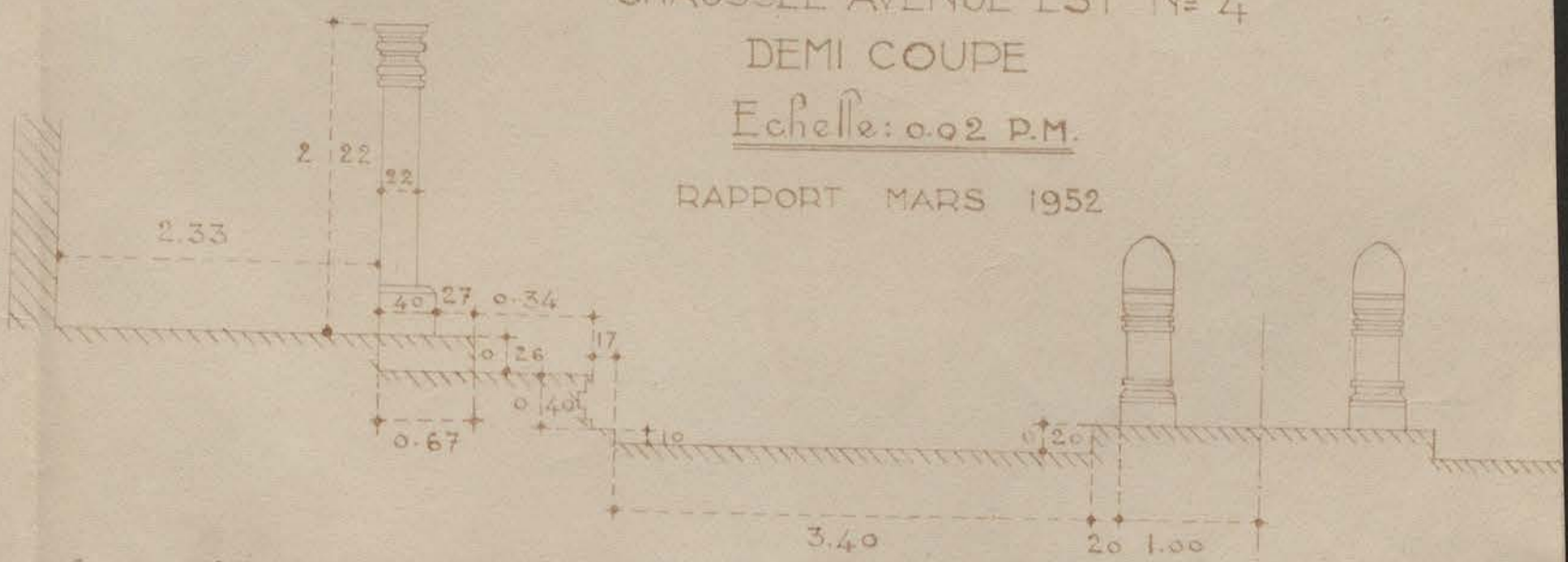
« NORD »

CHAUSSÉE AVENUE EST N° 4

DEMI COUPE

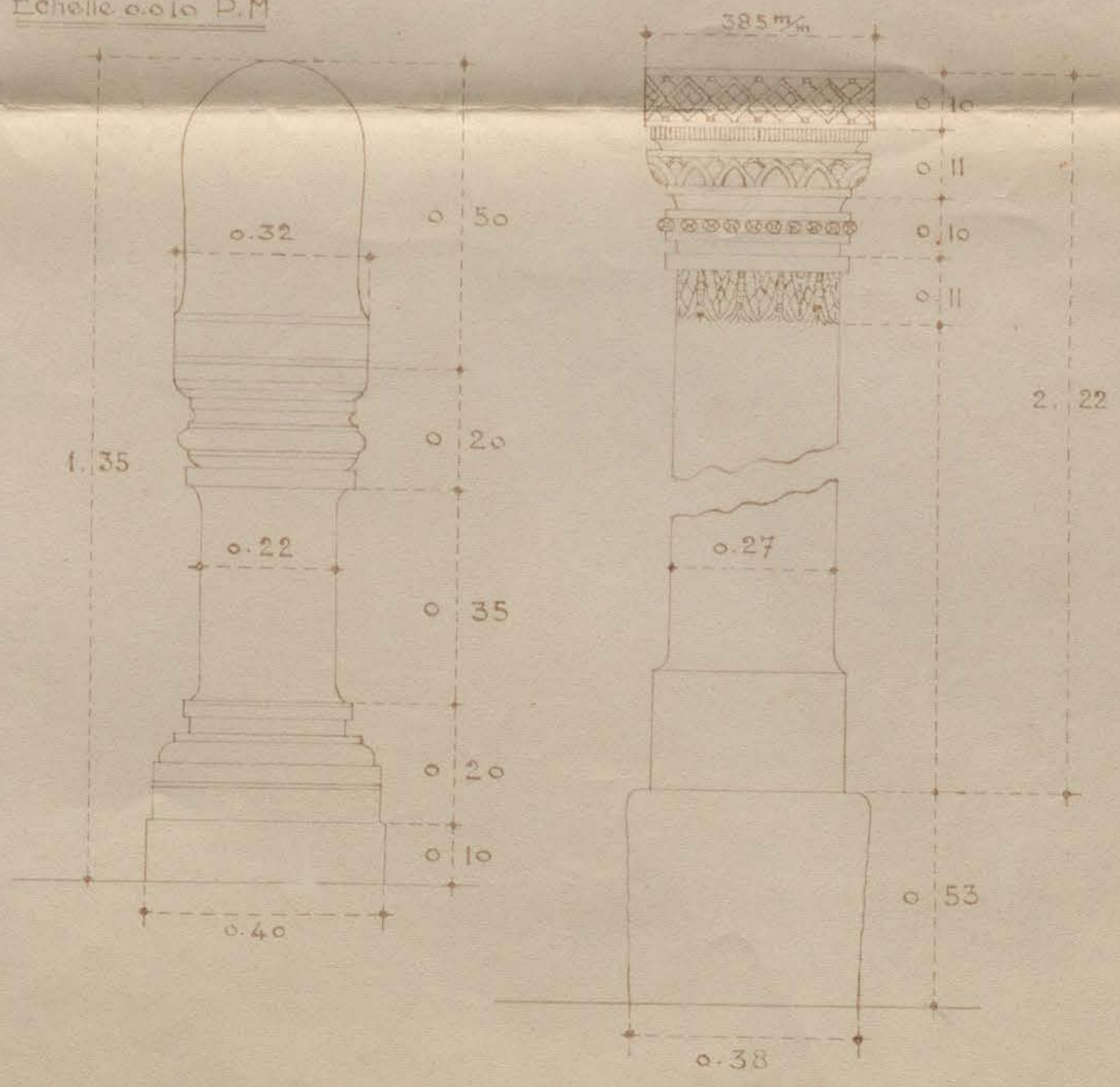
Echelle: 0.02 P.M.

RAPPORT MARS 1952



DÉTAILS D'UNE BORNE ET D'UN PILIER

Echelle 0.010 P.M.



TERRASSE DES ÉLÉPHANTS

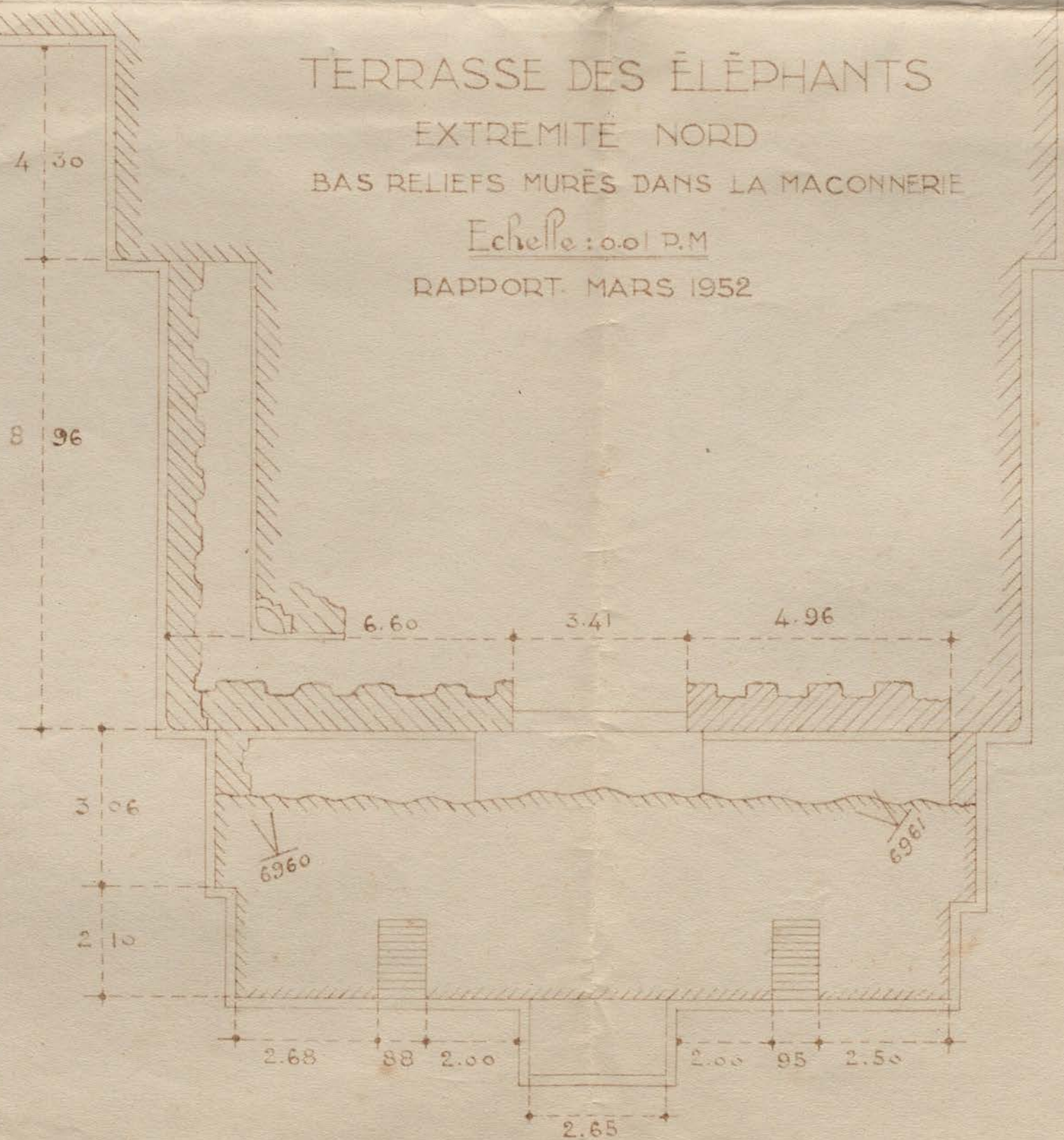
EXTREMITÉ NORD

BAS RELIEFS MURÉS DANS LA MAÇONNERIE

Echelle : 0.01 P.M

RAPPORT MARS 1952

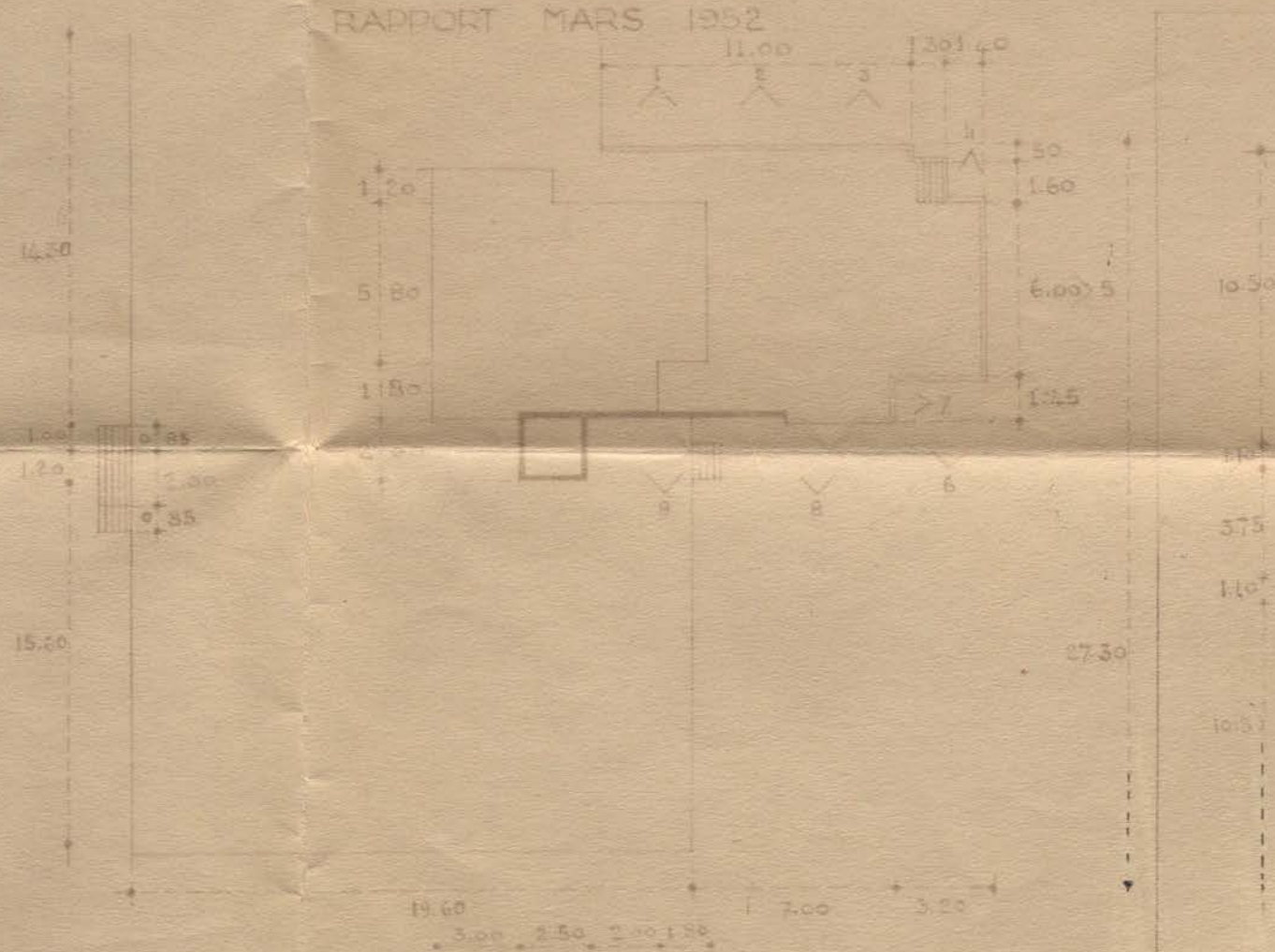
126



PALAIS ROYAL
BASSIN ET TERRASSE DES REINES

Echelle: 0004 P.M.
RAPPORT MARS 1952

156

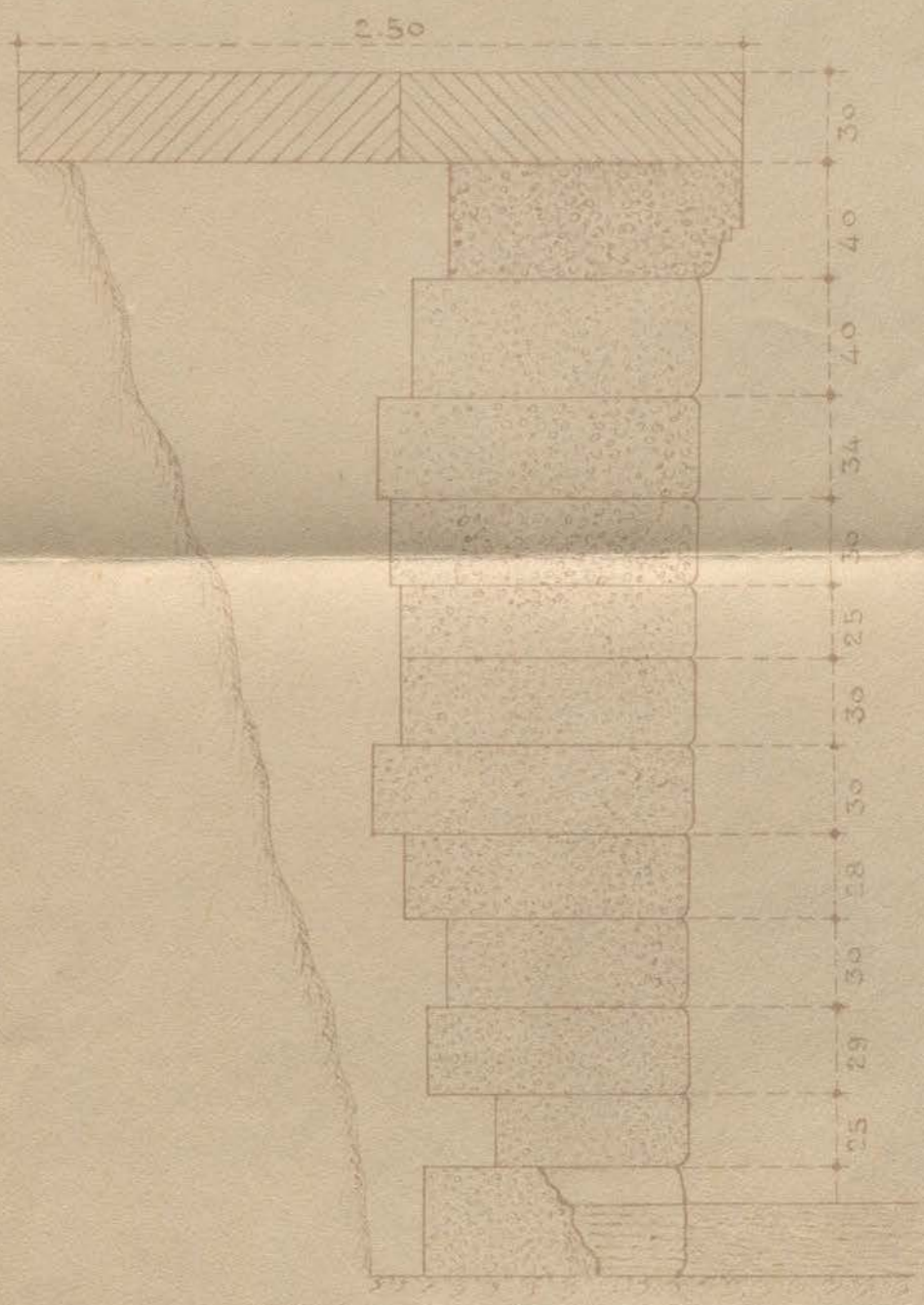


ANGKOR VAT
CHAUSSÉE OUEST

ECROULEMENT DU 27 OCTOBRE 1952

Echelle: 0.04 P.M

RAPPORT MARS 1952



COUPE A-B

ANGROR VAT
CHAUSSEE OUEST
ECROULEMENT DU 27 OCTOBRE 1952

154

Echelle 1/500 P.M.

RAPPORT MARS 1952

