

ECOLE FRANCAISE D'EXTRÊME-ORIENT

№: 24

Conservation du Groupe d'Angkor.

RAPPORT DU MOIS DE DÉCEMBRE 1932

TRAVAUX DE PHOTOGRAPHIE.

Le photographe a été occupé par des prises de vues sur les divers groupes d'Angkor. Il a pris, en plus, des vues d'Angkor Vat, situées au Sud-Est, montrant l'état actuel de ces grands bassins à cet endroit.

REÇU LE 28 Janv. 1933. N° 261
RÉPONDU LE 19 1932

(2) TRAVAUX DE LEVÉ. RAPPORT DU MOIS DE DÉCEMBRE 1932.

Le dessinateur m'a aidé pour l'établissement des divers croquis joints aux rapports des deux Conservations. Il a, en outre, à Preah-Kô, terminé le relevé du soubassement général des six tours centrales, fait le plan d'ensemble de ces constructions et commencé le relevé de la face Sud de la tour principale.

(3) TRAVAUX DE RÉPARATION.

VRAN KHAN (bâtiment 9)

La demi-voûte Ouest de la courtoie Nord-Ouest a été ramené en place. (Voir photographie 2786). Il reste à terminer quelques scellements et étais en béton armé afin de supprimer les chandelles en bois provisoires qui soutiennent cette partie. Le même travail a été exécuté à la demi-voûte Nord de cette courtoie. (Voir photographie 2707).

Le dégagement de la courtoie Nord-Ouest a été ter-

Conservation du Groupe d'Angkor.

RAPPORT DU MOIS DE DECEMBRE 1932

(1) TRAVAUX DE PHOTOGRAPHIE.

Le photographe s'est occupé des prises de vues sur les chantiers des deux Conservations. Il a pris, en plus, une photographie des douves d'Angkor Vat, situées au Sud de la chaussée d'accès Ouest, montrant l'état actuel de ces fossés-bassins à cet endroit.

(2) TRAVAUX DE LEVES DE PLANS.

Le dessinateur m'a aidé pour l'établissement des divers croquis joints aux rapports des deux Conservations. Il a, en outre, à Prah-Kô, terminé le relevé du soubassement général des six tours centrales, fait le plan d'ensemble de ces sanctuaires et commencé le relevé de la face Sud de la tour principale.

(3) TRAVAUX DE DEGAGEMENT.

PRAH KHAN (Bâtiment Q)

La demi-voûte Ouest de la courette Nord-Ouest a été remise en place. (Voir photographie 2786). Il reste à terminer quelques scellements et étais en béton armé afin de supprimer les chandelles en bois provisoires qui soutiennent cette partie. Le même travail a été exécuté à la demi-voûte Nord de cette courette. (Voir photographie 2787).

Le dégagement de la courette Sud-Ouest a été terminé.

SALLE LONGUE E'1.

L'équipe Svay a continué le dégagement de la salle longue E'1 (voir croquis 1, 2 et 3). A cette salle sont adossés un porche d'entrée, au Nord, et deux petites salles adjacentes, à l'Est et à l'Ouest. Au milieu de la face Nord de ces deux dernières salles existait une porte, éboulée actuellement. Les faces Sud, ainsi que les faces Nord et Sud du corps central, sont percées de fenêtres gisantes, très peu hautes et situées sous la corniche de couronnement. L'ensemble était recouvert d'une toiture légère dont on retrouve les traces de la sablière sur la partie supérieure des murs (voir croquis 2, en A).

A l'intérieur, à l'Est de la porte d'entrée, une pesani et son rouleau furent mis au jour. La pesani, de forme classique (voir croquis 4) est assez bien conservée; le rouleau, de forme cylindrique, mesure 0m115 de diamètre sur 0m35 de longueur.

A l'angle Sud-Est, la partie comprise entre les salles longues E'1 et E'2 a été dégagée. Au cours de ces travaux une canalisation située entre ces 2 bâtiments et traversant le mur Est de la deuxième enceinte fût découverte. Elle aboutit à une tête de monstre formant gargouille (voir photographie 2785). Il est curieux de constater combien les khmers négligeaient certains détails; cette gargouille tombe, sans aucune étude, contre l'embranchement Ouest du sanctuaire (H I).

Pour terminer le dégagement complet de la salle longue E'1, il reste à dégager l'intérieur de cet édifice, côté Ouest, et abattre l'arbre situé à l'emplacement de la porte Nord de la petite salle adjacente Est.

SALLES LONGUES PARALLELES AU MUR SUD DES 1er ET 2è ENCEINTE
ET SITUÉES ENTRE CES 2 CLÔTURES.

Le long du mur Sud de la deuxième enceinte ^(au S.E.) et tout près de ce mur existaient deux salles longues dont il ne reste que peu de vestiges. Celle située à l'Est, un peu mieux conservée, a été dégagée (voir croquis 1, 2, 3 et photographie 2784). Cette salle était formée de deux porches Est et Ouest, adossés à un corps central, l'ensemble reposant sur un grand soubassement.

Sur la photographie 2784 on aperçoit les piliers en grès du porche Est; ceux situés à l'Est sont cassés à la base. On aperçoit également la seule fenêtre gisante à balustres qui se trouve encore en place. D'après sa situation la salle devait avoir 3 fenêtres identiques sur chaque face latérale. Il est bon de remarquer la façon dont était assemblé les piédroits de ces baies avec la maçonnerie des murs; sur la photographie, désignée ci-dessus, et sur le croquis 2 en B, on voit nettement une languette de pierre, en saillie sur les piédroits, qui s'encastrait dans les assises de latérite.

Près des piliers, encore en place, du porche Est se trouve le seuil de la porte d'Entrée Est dont, un piédroit éboulé est visible en bas et à droite de la photographie.

Faute de crédits les chantiers de Pré-Rup et de Prah Khan ont été arrêtés le Vendredi 16 Décembre.

TRAVAUX D'ENTRETIEN - FORÊTS.

Les forêts, sur le programme établi pour l'année 1932, ont exécuté les travaux suivants:

Débroussailllements autour de: Chau Say - Thommanon - Takeo - Chapelle de l'Hôpital - Bakheng - Baksei Chang Krang - Bayon - Palais Royal - Tep Pranam - Prah Pithu - Tours des danseurs

(2) à l'intérieur de l'enceinte d'Angkor Vat du côté Nord de cordes - Khléang Nord et Sud - Intérieur de Prah Khan et Entrées Nord et Sud - Grande place centrale d'Angkor Thom et Avenue "Bayon Angkor Vat. par des arbres les constructions élevées Les sentiers du Bakheng ont été entretenus. Nord - En outre, le côté Sud de la route "Bayon - Porte des Morts" a été mis en futaie pour faciliter les recherches de Monsieur Goloubew. rep tard. J'ai réclamé et j'ai obtenu

- le 15 Les travaux suivants restent à terminer: Les
- Eclaircissement de la petite brousse et débroussaillage autour de Pré-Rup - Mébon Oriental - Ta Som - d'ailleurs,
 - Mettre en état la piste conduisant de Takeo à Ta Nei -
 - Entretien de l'allée conduisant au monument 487 -
 - Suppression des petits arbres qui encombrant et masquent les abords Est du Baphuon, de chaque côté de la chaussée d'accès Est et débroussaillage de ce monument -
 - Eclaircissement de la brousse sur une trentaine de mètres de chaque côté de la route qui relie la place centrale d'Angkor Thom à la porte Nord de l'enceinte comme cela a déjà été fait pour les autres routes traversant la ville royale -
 - La mise en futaie progressive de toute la forêt à l'intérieur de l'enceinte d'Angkor Thom et dans les parties déjà dégagées du temple de Prah Khan, à l'intérieur de l'enceinte IV Est et Nord -
 - Enfin il avait été décidé de planter des arbres:

(I) Dans les espaces compris entre le soubassement des galeries extérieures du Bayon et les routes qui contournent ce monument -

(Travail exécuté). Je trouve que les arbres ont été plantés en trop petite quantité de plus la plupart crèvent faute d'entretien, il y aura lieu de reprendre ce travail l'année prochaine -

(2) A l'intérieur de l'enceinte d'Angkor Vat du côté Nord entre l'axe de la porte des éléphants et le mur d'enceinte pour garnir cette partie trop déboisée par les bonzes - Enfin on devait masquer par des arbres les constructions élevées par les bonzes, au Nord de la bibliothèque Nord - Tous ces travaux n'ont pas été exécutés - En résumé les travaux des forêts dans le parc d'Angkor ont commencé beaucoup trop tard. J'ai réclamé et j'ai obtenu le 15 Décembre un nouveau crédit de 500 piastres. Les travaux n'ont pu commencer que le 2 Janvier, retard dû au forestier qui ne s'occupe nullement du parc, d'ailleurs, cette personne, toujours entourée, ne contrôle jamais le travail exécuté pour l'Ecole Française et laisse ce soin à ces caporaux, à ce sujet, hier, 3 Janvier, j'ai dû renvoyer une équipe qui n'avait pas encore commencé son travail à 8 heures .-

EXPLOITATION DE CHHOEU-TEAL RESINEUX.

J'ai été surpris de rencontrer sur le bord de la route circulaire, à la bifurcation de cette route et de l'avenue qui conduit à l'entrée Est de Prah Khan, un Chhoeu-teal enflammé à la base. Ce procédé employé pour extraire de l'huile de bois doit être formellement interdit dans le parc d'Ankor. Je me suis plaint au Résident de Siemréap qui a donné des ordres en conséquence au Chef des Forêts de la province de Siemréap et au Chef de Poste d'Ankor. Depuis ma réclamation deux linquants ont été pris.-

VESTIGES KHMERS INEDITS

J'ai recherché l'importance du canal que j'ai signalé sur le rapport du mois de Novembre dernier. Les résultats sont les suivants:

Un mur d'enceinte d'une ancienne ville existe dans le prolongement Est du mur Nord de la ville royale d'Añkor Thom, depuis l'angle Nord-Est de cette ville jusqu'au coude de la rivière de Siemréap situé près de l'angle Nord-Ouest du "Bàrày Oriental". Près de cet angle je perds les traces; on continue les recherches actuellement. Ce mur, de 1 kilomètre 200 de longueur est éboulé sauf à 500 mètres environ à l'Ouest de la rivière, désignée ci-dessus, où une partie de cette enceinte est encore en place. (Voir photographie 2796). A cet endroit, le mur a 5 mètres de hauteur sur 1m70 de largeur et soutient une levée de terre ou chemin de ronde qui semble identique à celui qu'encadrent les murs de défense "d'Añkor Thom".

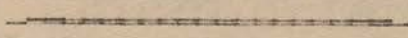
Le fossé bassin qui longe ce mur inédit se prolonge également jusqu'à la rivière de Siemréap. J'ai noté une différence de 10 mètres (au minimum) entre le fond de ce bassin et le lit actuel de la rivière: différence de niveau incroyable, à laquelle j'étais loin de m'attendre puisque ce chenal et ce cours d'eau, à une époque indéterminée, devaient sans doute communiquer.

Le fossé-bassin du mur d'enceinte nouvellement signalé, de même largeur que les douves Nord d'"Añkor Thom", n'alimentait pas ces dernières douves. En effet, les fossés de la ville royale sont bordés, extérieurement, d'une levée de terre limitée, du côté de la ville, par un cordon de grès formé de larges dalle moulurées. Or, cette levée de terre et ce cordon existent entre les fossés bassins

désignés ci-dessus; donc ces derniers étaient indépendants.
(Voir croquis 4).-

Etant donné l'état vétuste du mur nouvellement découvert j'ai l'impression qu'il est antérieur à l'enceinte d'"Ankor Thom". Cette impression est confirmée par les travaux que les khmers ont eux-mêmes exécutés à l'angle Nord-Est de leur dernière ville et je ne serais pas étonné que le mur inédit existât auparavant à l'emplacement même de l'enceinte Nord de la ville. Dans ces conditions Jayavarman VII, pour l'établissement de sa ville, aurait coupé l'ancien mur, creusé ses douves, et les auraient entouré des levées de terre et cordons de grès désignés ci-dessus; puis, finalement il aurait laissé en communication ses fossés bassins avec la rivière, par un chenal en latérite dont j'ai trouvé les traces à une centaine de mètres au Sud de l'ancien mur d'enceinte. (Voir croquis 4).

Au cours de ces différentes recherches j'ai noté l'existence d'une levée de terre qui, à une trentaine de mètres de l'angle Nord-Est du mur d'enceinte d'"Ankor Thom", traverse la douve Est et relie le bord extérieur de ce fossé à la terrasse en latérite qui longe le mur d'enceinte. (Voir également croquis 4).



D I V E R S

VISITES.-

Suivant instructions reçues de Monsieur Coedès, j'ai fait visiter la plupart des monuments du Groupe d'Ankor, le dépôt de l'E.F.E.O., Banteai Srey et le groupe de Roluos, à Madame et Monsieur Le May de Bengkok.

Je mentionnerai encore la visite des ruines par le Vice-Amiral Berthelot, commandant en Chef les forces navales en Extrême-Orient, et sa famille. Je me suis mis à leur disposition et leur ai fait visiter Ankor Vat et le dépôt de l'E.F.E.O.

Je dois mentionner également la visite des ruines par le deuxième groupe de touristes du Touring Club de France, amené par Monsieur Chaix. Je devais faire visiter Ankor Vat à ces personnes, malheureusement un accident melencontreux m'a démi l'orteil du pied gauche et m'a mis dans l'impossibilité de leur faire visiter ce temple.

Madame et Monsieur Quaritch Wales sont arrivés à Ankor le 30 Décembre et doivent séjourner dans la région une dizaine de jours. Je leur ai fait visiter le Bayon et le dépôt de l'E.F.E.O. Monsieur Quaritch Wales étant venu pour resserrer les liens de cordiale collaboration entre l'Ecole Française et l'"India Society", je me suis mis à sa disposition pour lui montrer les divers travaux exécutés par l'E.F.E.O., ces dernières années.

NETTOYAGE DES DOUVES D'ANKOR VAT.-

Depuis plusieurs mois la corvée de prisonniers mise à la disposition de l'E.F.E.O. pour l'enlèvement des luc-binhs dans les douves d'Ankor Vat était supprimée. J'ai réclamé auprès du Résident de Siemréap qui a remis à ma disposition 10 prisonniers. Je les emploie au nettoyage

des douves, au Sud de la chaussée d'accès Ouest.

DEGRADATIONS ET VOL AU PRASAT KRAVAN. -

Au linteau de la porte d'Entrée Est du sanctuaire principal, la tête d'un petit personnage secondaire, à cheval, a été sectionnée au cou. Cette mutilation suivie de vol est toute récente puisque le linteau était intact au début du mois, quand j'ai visité ce monument avec Madame et Monsieur Le May.

La tête volée, de la grosseur d'une noix, pouvait être facilement dissimulée. Un rapport a été fait par le Gendarme Serratrice et les investigations auxquelles il s'est livré pour retrouver l'auteur de cette dégradation sont demeurées sans résultat.

VENTE DE PIERRES DECLASSÉES. -

Le premier Décembre j'ai retiré du Bungalow d'Ankor les certificats des pierres sculptées, déclassées par la Commission 1931, qui étaient restées au dépôt de l'E. F. E. O. J'ai profité de cette occasion pour contrôler les pierres vendues et j'ai envoyé le double de la liste à la Direction le 5 Décembre.

CARRIÈRE DU PHNOM BAKHENG. -

En me rendant sur les chantiers j'ai été étonné de rencontrer de nombreuses charrettes pleines de pierres concassées. Je me suis arrêté et j'ai été voir la provenance de ces pierres. Elles avaient été retirées d'une carrière, au Sud du Phnom Bakheng, et les indigènes n'enlevaient que les pierres déjà extraites. Ayant interdit toute nouvelle extraction l'entrepreneur Ong-Bo-Ky, par l'intermédiaire de l'Ingénieur des Travaux Publics, me faisait savoir qu'il avait passé un contrat avec l'Administration et me demandait de le laisser terminer son engagement. N'ayant aucun pouvoir

d'interdire formellement l'exploitation des pierres du Phnom Bakheng j'ai désigné à l'entrepreneur un emplacement duquel il ne pourra s'éloigner.

Au cours d'une entrevue que j'ai eu avec l'Ingénieur des Travaux Publics il a été convenu qu'il ferait le nécessaire pour le déclassement du Phnom Bakheng, comme carrière.

POTEAUX INDICATEURS.-

Les pancartes "Porte des Morts" "Porte Ouest" sont placées près du Bayon, à l'entrée des avenues qui conduisent à ces ruines. Je trouve que c'est une erreur, les pancartes doivent être placées près des portes et des poteaux indicateurs doivent les remplacer indiquant la direction à suivre. J'ai demandé aux Travaux Publics de modifier cette signalisation.

PLAN CADASTRAL EN AVION.-

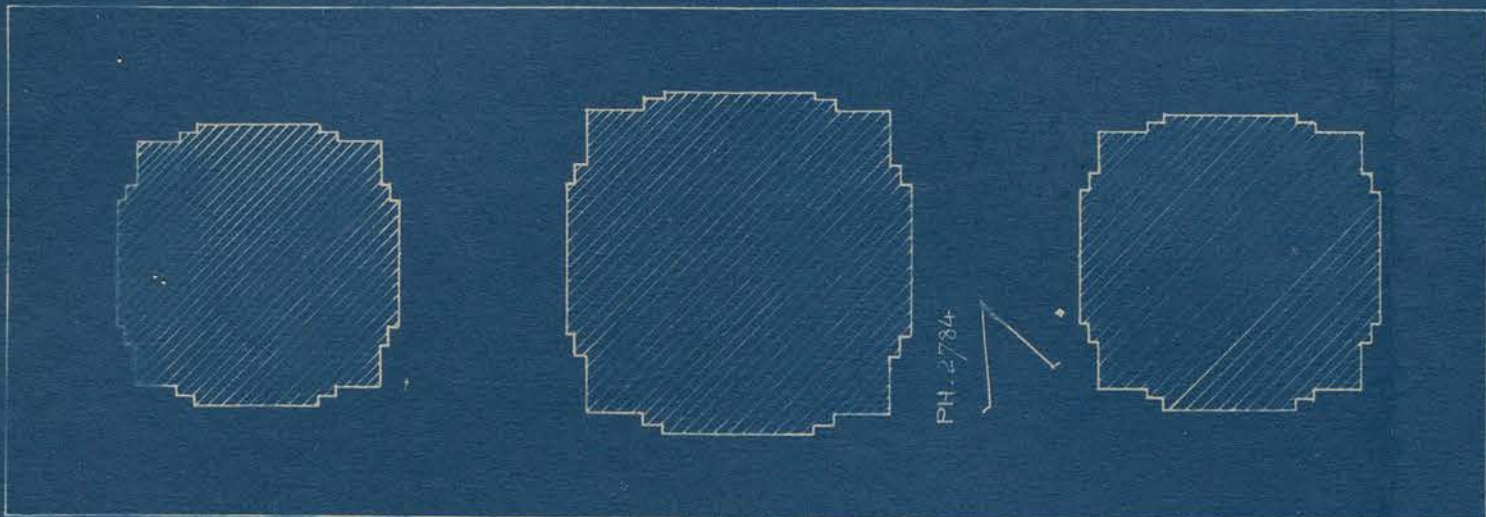
Le service aéronautique de l'Indochine devait survoler la région et prendre des vues du Groupe d'Angkor pour en dresser le plan cadastral, malheureusement les crédits manquent pour construire un hangar. Le service n'ayant aucun abri pour les appareils ne peut venir exécuter ce travail ./.

Siemréap, le 7 Janvier 1933

Le Conservateur d'Angkor,

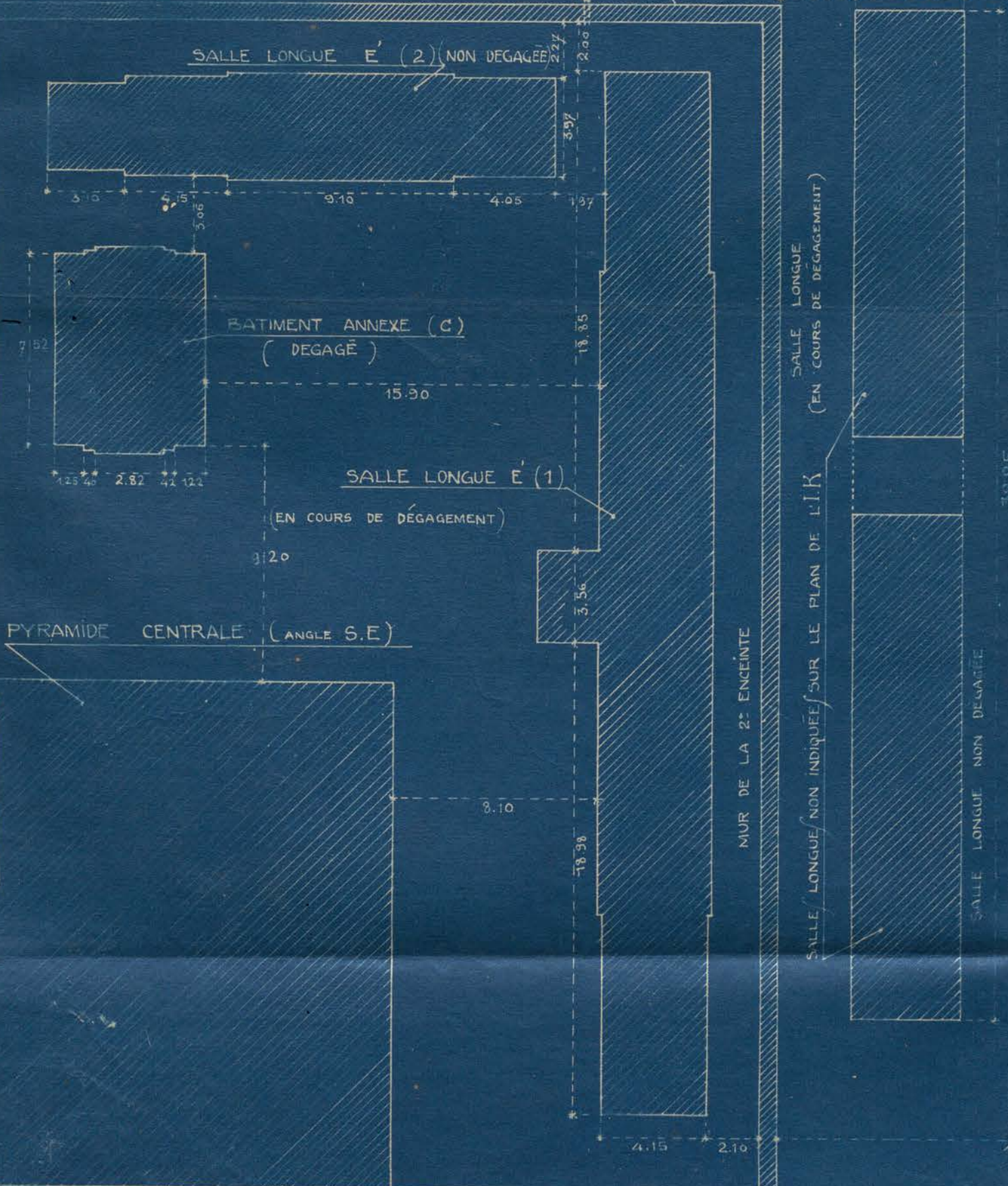


MUR DE LA 1^{re} ENCEINTE



MUR DE LA 2^{de} ENCEINTE

CANALISATION PH. 2785



39.95

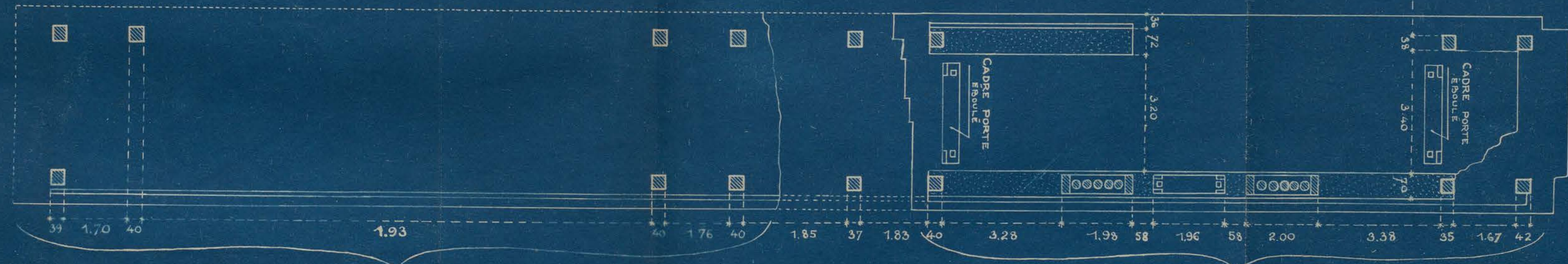
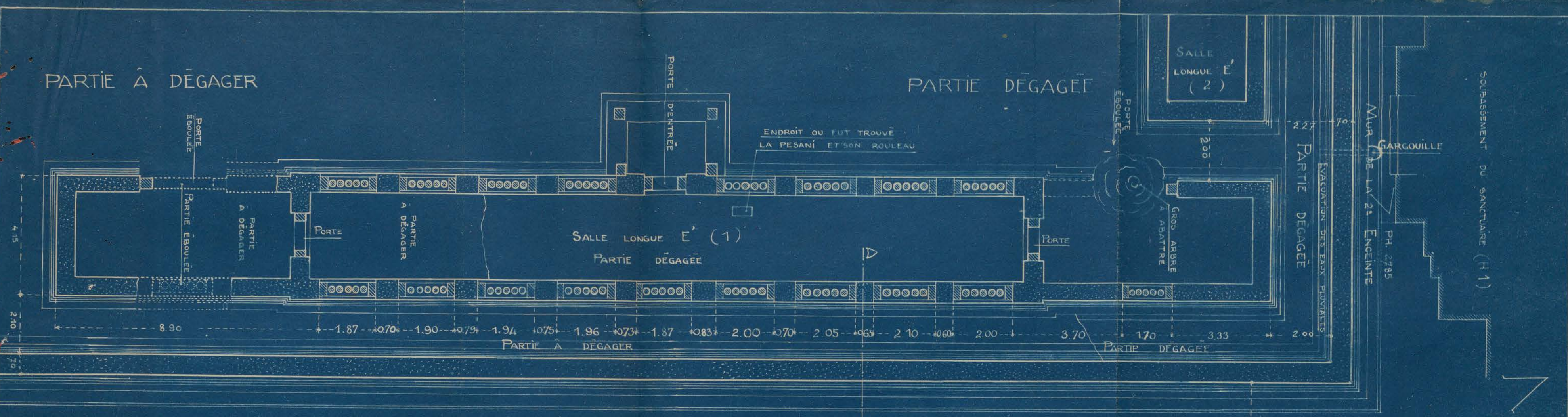
PRE RUP
 ECHELLE DE 0⁰⁰⁰ P.M.
 E.F.E.O. DECEMBRE 1932



CROQUIS 1

MUR DE LA 2^{de} ENCEINTE

13.34

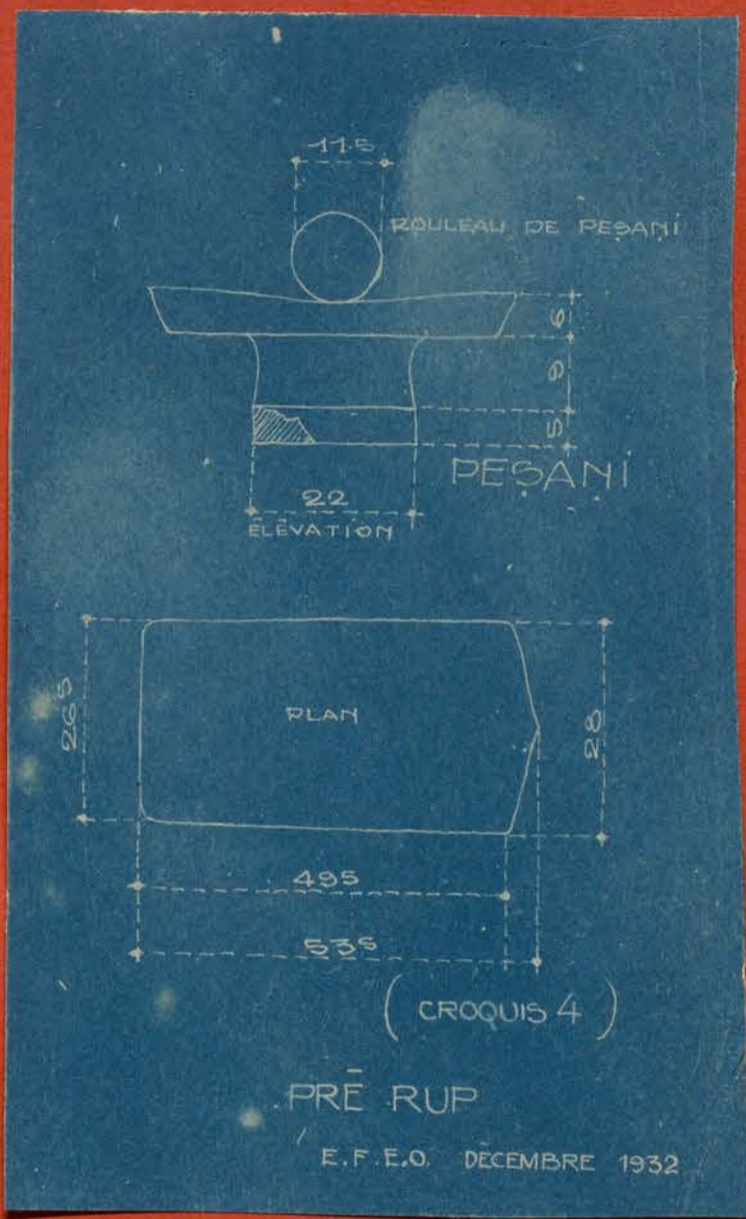


SALLE LONGUE A DEGAGER (A)
NON INDIQUEE SUR LE PLAN DE L.K.

SALLE LONGUE DEGAGEE (A)
NON INDIQUEE SUR LE PLAN DE L.K.

(CROQUIS 3)

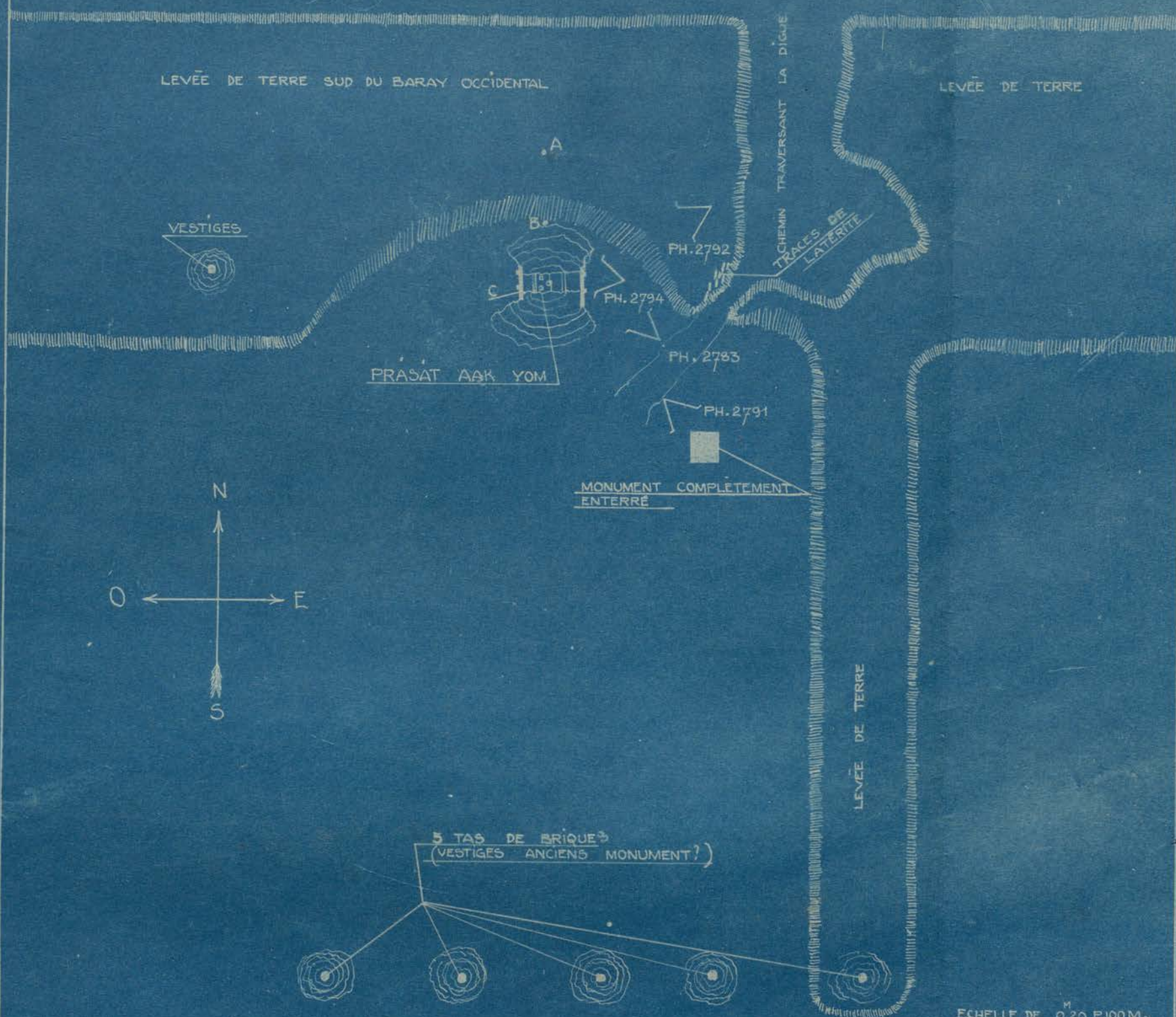
ECHELLE DE 0,01 P.M.
E.F.E.O. DECEMBRE 1932



Inv. 2193 A

PRASAT AAK YOM - BARAY OCCIDENTAL
(CROQUIS 3)

A. B. C. COULIS PHOTOGRAPHIES
SUR PH. 2785



ECHELLE DE 0.20 M/100 M.

E. F. E. O. DÉCEMBRE 1932

C. C.