

Siem- Reap le 5 Octobre 1925

19 oct. 1925
 LE 19 OCT 1925
 1309

Monsieur le Directeur de l'École Française
 d'Extrême-Orient

Rapport sur les travaux exécutés dans le Groupe
 d'Angkor pendant le mois de Septembre 1925

Les travaux pendant ce mois, interrompus
 par la fête Cambodgienne du pèum bèn, ont été
 dirigés par M. Fombertaux et moi et répartis com-
 me suit:

1° Travaux de levé de plans.

Le dessinateur a remis au net quelques plans d'en-
 semble ou de monuments destinés à figurer dans le
 guide d'Angkor en préparation. Pendant le séjour à
 Siemreap du Chef du Service Archéologique il a été
 occupé par ce dernier à prendre un levé de plan par-
 tiel au Bayon.

2° Travaux de dégagements.

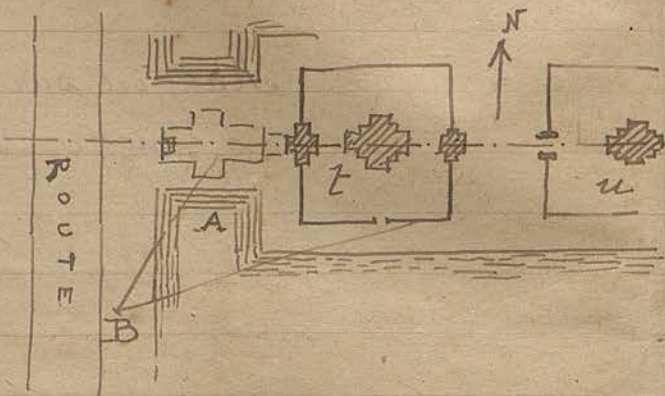
Angkor Thom. - Prah Pithu. - Une équipe de 19 coolies a fait
 un débroussaillage de reconnaissance dans la brousse
 à l'endroit où furent trouvés des fragments de statues.
 Cet emplacement (au Nord un peu est de la terrasse boud-
 dhique qui prolonge le prasat x) fut probablement un an-
 cien Vihār bouddhique comme semblent l'indiquer le cor-
 don de pierres posé sur le sol qui le délimite en certains
 endroits, les trois petits balai, restes de l'autel, à l'extrémi-
 té Ouest et un vestige de perron dallé à l'extrémité Est.
 Ce perron était encadré par deux socles sur l'un desquels
 gisaient des fragments de sein; j'ai fait ramener au maga-
 sin ce sein, curieux à cause de son milieu retroussé en trom-
 pe, ainsi que plusieurs autres débris sculptés.

Puis cette équipe a continué le dégagement des abords Sud du Prah Pitluu que longe un bassin-fosse qui ne présente des bords maçonnés en gradins que sur le côté Nord. J'ai fait apparaître ces gradins, d'ailleurs en certains endroits presque complètement ruinés; à l'extrémité Ouest ils se décrochent

vers le Nord plus nets et plus visibles.

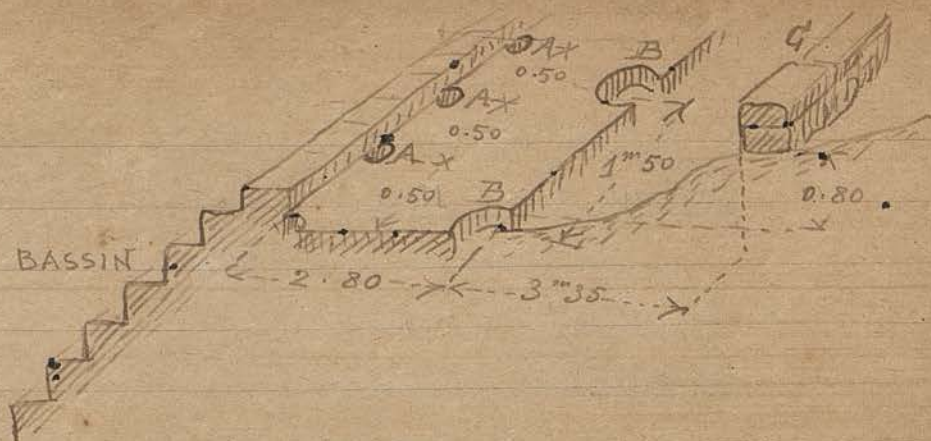
(En A ci-contre)
J'ai pu compter 11 marches en latérite

qui aboutissent en bas à un conglomérat de pierre.

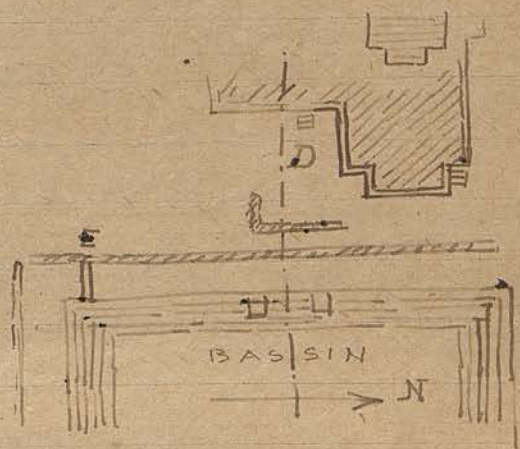


La photo 600 prise de B montre ce travail en cours. Les terres enlevées sont transportées par le Décauville et jetées le long de la route. On a trouvé dans ce dégagement un assez grand nombre de tessons, et fragments de céramiques diverses ainsi qu'une main et une tête de statue de bodhisattva.

Palais Royal. — Une équipe de 19 coolies a continué le dégagement des vestiges de construction dans l'angle N.-O. de la 3^{me} cour du Palais Royal, autour du grand bassin à gradins qui précède la terrasse décorée de bas-reliefs. On a enlevé la couche de terre qui masquait la partie dallée qui pourtourne ce bassin sur la face Ouest, sur la face Sud (partie O.) et sur la face Nord (partie O.). Ce dallage en latérite de 2^m 80 de longueur largeur est creusé de petits trous A le long du bord et de trous plus large B de l'autre côté; un peu plus loin et un peu plus haut est un cordon de pierres C qui délimitait peut-être une petite terrasse surélevée. La coupe ci-dessous prise sur le côté Sud du bassin précise ces indications.



Ayant constaté que la petite terrasse sculptée était désaxée par rapport au bassin j'ai fait exécuter une fouille en D pour voir si je ne trouverais pas un reste de construction qui aurait pu motiver le rejet vers le Nord de la terrasse. On a mis à découvert un ^{nouveau} ~~ancien~~ cordon de pierre doublant le premier mais sans qu'on puisse en tirer une indication précise.



Ce cordon apparaîtrait en premier plan dans la photo 601 qui donne l'angle S.E. de la petite terrasse à bas-reliefs.

Plusieurs pierres appartenant aux bas-reliefs de la dite terrasse furent trouvées dans cette fouille: mais avant de les remettre en place il a fallu reprendre le mur de soutènement en entier pour le redresser et le rendre plus stable. Dans ce travail on a trouvé un dallage en briques qui semble recouvrir la partie supérieure de la terrasse et qui on est en train de mettre à jour.

La frise de hamzas qui surmonte le mur de soutènement jouerait le rôle de balustrade. A l'angle Sud-Ouest du bassin on a mis à jour une rigole en ~~caisse~~ qui interromp le trottoir en E sur le plan ci-dessus. La photo 602 montre l'extrémité Ouest du bassin en fin de dégagement et la photo 603 l'an-

gle N:O.

Grasat Truin N:O. Ce chantier a été dirigé de façon tout à fait satisfaisante par M^r. Fombertaux dont le rapport est joint à celui-ci.

Takeo. - Le caporal qui devait aller travailler à Kompong Kdei sous les ordres de M^r. Reveron a été mis au commencement du mois à Takeo pour préparer l'accès de la terrasse qui précède l'avenue à l'Est et la dégager sur une plus grande largeur en vue des travaux qui devaient exécuter à cet endroit les Travaux Publics (aménagement d'une plateforme empierrée pour permettre aux automobiles de tourner).

J'ai fait relever par équipe béton armé et réunir le mieux possible les fragments de deux sols qui gisaient là et devaient encadrer l'accès sur la terrasse. J'ai fait également retirer quelques bornes parallélogrammiques en grès qui sillonnaient l'avenue précédant l'entrée E. du monument et qui se trouvaient dans le champ des travaux de la route prévue, après avoir relevé leur emplacement.

Bascheir. - Une équipe de 19 coolies continue l'enlèvement et le rejet sur le versant Sud de la colline des pierres retirées du haut et accumulées près de la base S-E. de la pyramide. Dans ce travail il fut trouvé une

petite feuille en or très mince de la forme et de la dimension ci-contre.



3° Travaux d'entretien.

Ainkor Vat. - Le travail d'enlèvement du luc. binh dans les fosses O. et S. auquel participaient deux équipes a été subitement interrompu le 12 Septembre par suite des offres faites par un annamite d'exécuter ce travail à forfait. Ma lettre n^o 82 et le con-

Le contrat joint fut la résultante de cette offre. Que se passa-t-il dans l'intervalle jusqu'à la réception du télégramme d'Hanoi portant approbation du dit contrat, je l'ignore, mais quand je voulus faire commencer le travail, l'annamite se déroba, prétextant que l'associé avec qui il s'était entendu était parti et le contrat fut annulé de ce fait.

Je n'ai pas cru devoir reprendre ce travail, long et très onéreux, mon budget de cette année ne permettant pas cette charge. Voici, d'accord avec M^r Fombertaux, ce que je propose pour le début de l'année prochaine à ce sujet, m'inspirant du moyen que devait employer l'annamite qui aurait fait ce travail à forfait.

Louer ou plutôt acheter une embarcation de grandeur suffisante pour ^{contenir} une grande quantité de liège, bambou et d'herbes à la fois.

Sillonner les fossés avec cette embarcation en recueillant toutes les herbes à enlever, et une fois le bateau rempli, aller déverser son contenu à tel ou tel endroit où il ne risquerait pas de gêner. Je crois ce procédé qui utiliserait très peu de mains d'œuvre, peut-être 7 à 8 coolies, assez expéditif et économique.

J'ai supprimé une des équipes libérées par l'interruption de ce travail en mettant en le caporal qui parle français à la disposition de M^r Fombertaux comme interprète, en remplacement de Kruoch occupé à aller prendre les estampages d'inscriptions demandés dans les divers monuments du Groupe d'Angkor. Ce caporal remplacera également Kruoch comme magasinier et gardien de la sala de Crah Nok quand Kruoch m'accompagnera dans mes tournées avec M^r Roveron.

L'autre équipe de 18 coolies qui est celle du béton

arme après avoir recollés, rajustés, rassemblés et fixés les divers morceaux de statues ou sculptures du magasin qui formaient un ~~ensemble~~ ensemble à repris son travail de nettoyage des cours, fauchage des herbes et enlèvement de la brousse dans Antioch Vat.

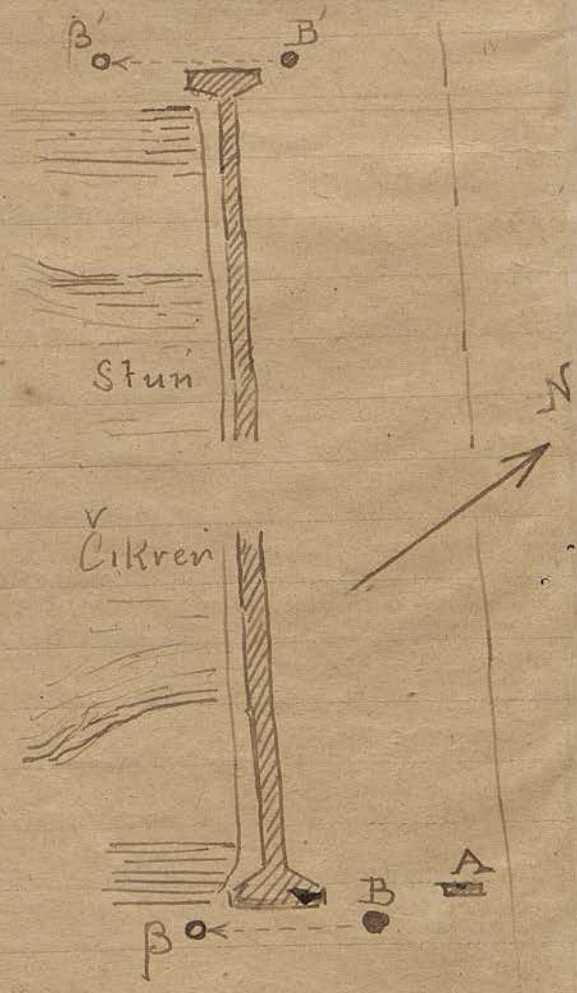
Sprän Craptös - Les travaux de dégagement dirigés par M^r Reveron font l'objet du Rapport de ce dernier jour au mien et à celui de M^r Fombertaux.

À ce sujet, suivant instructions de M^r Parmentier qui est allé avec moi visiter ce chantier, je vous demandai de vouloir bien intervenir :

1° auprès des Travaux Publics pour faire déplacer et reculer en dehors de la perspective du pont la borne en bois A qui marque le kilomètre 254 et qui se trouve fâcheusement tomber à proximité du magasin (rive gauche)

2° auprès du Service des Postes pour demander le rejet plus au sud des deux poteaux télégraphiques B et B' sur le nouvel emplacement β et β'.

Le fil passerait au dessus du cours de la rivière au lieu de passer au dessus du pont. Ces deux poteaux sont actuellement beaucoup trop près des magasins et déparent la vue perspective du pont. J'ai marqué d'une croix ces éléments à déplacer sur la photo 604 jointe par M^r Reveron à son Rapport et prise par lui.



Les travaux de consolidation qui seront très importants doivent être assurés par les soins des travaux publics et l'Ingénieur subdivisionnaire de Siemreap s'occupe en ce moment de la rédaction du devis. Ces travaux nécessiteront en effet tout un matériel de levage de pierres et l'exécution de travaux techniques tels que le montage de passerelles mobiles, assez compliquées qui rentrent dans le domaine de l'Ingénieur. Toutefois il sera bon lors de l'exécution des travaux projetés de suivre ces travaux d'assez près pour concilier les exigences techniques avec le maintien de l'aspect extérieur du pont.

M^r Reveron, que je suis allé voir plusieurs fois, a eu quelques difficultés pour le recrutement des coolies sur place et aussi pour faire débarrasser le pont de tas de sable approvisionnés par l'entrepreneur chargé des passerelles de la nouvelle route.

Baton. — En revenant de Kampong Kdei je me suis arrêté à la bouzerie de Baton où l'on m'avait signalé des prélèvements de pierres par les bouzes sur les anciens monuments. J'ai constaté en effet dans la partie Est un dépouillement et enlèvement de la brouse qui avait démasqué les édifices à l'intérieur de la 1^{re} enceinte.

Les pierres accumulées autour de ces édifices avaient été déplacées pour construire de petits murets. A mon retour j'ai envoyé une note au Résident de Siemreap en le priant de rappeler aux bouzes habitant dans l'enceinte d'un ancien monument qu'ils ne doivent sous aucun prétexte toucher aux pierres, mêmes tombées, de ce monument.

Service Forestier. — J'ai envoyé au Chef de la Division forestière de Siemreap sur sa demande d'établir un programme pour 1926 la lettre suivante à laquelle le Chef

du Service Archéologique a donné son approbation :

(Copie de la lettre n° 92)

A Monsieur le Chef de la Division
Forestière de Siemreap

En réponse à votre lettre je vous adresse le programme suivant de travaux à effectuer dans le Groupe d'Ankor sur l'exercice 1926 pour la mise en valeur des monuments :

1° Éclaircissement de la forêt de chaque côté de la route à l'intérieur d'Ankor Thom depuis la porte Sud jusqu'au Bayon - depuis la terrasse des éléphants jusqu'à la Porte de la Victoire - depuis la terrasse de Tej Pranam jusqu'à la porte Nord, ainsi que cela a été pratiqué cette année de chaque côté de la route conduisant d'Ankor Vat à Ankor Thom.

2° Ouverture d'un réseau de sentiers dans les quartiers N.-O., N.-E. et S.-E. de la ville d'Ankor Thom analogues à ceux ouverts par votre service dans le quartier S.-O. en 1928.

3° Dégagement de la petite brousse autour du fossé Est d'Ankor Vat (portion nord) aussi bien près du mur d'enceinte que dans une zone de cent mètres à l'est du dit fossé.

4° Nettoyage et enlèvement des rejetés, arbres tombés, souches dans les parties déjà dégagées, et principalement autour du Bayon, entre la nouvelle route et la façade Est, et sur la grande place devant la terrasse des éléphants.

5° élargissement en certains endroits et aménagement de l'avenue conduisant de la face Est du Bayon à la Porte des Morts.

6° Dégagement du fossé intérieur qui entoure le temple central de Bantai-Kdei comme il a été pratiqué

cette année à Ta. Prohm.

7° Ouverture d'une percée entre l'avenue Est de Ta-Keo et Ta-Nei (inscrit Ta Ménan sur la carte) dans le prolongement de la route 61 passant à l'ouest de Ta. Prohm.

Bureau de poste d'Ankor Vat. — Les travaux étaient sur le point de commencer d'après un plan d'implantation approuvé du Résident Supérieur et en bordure de la route; sur mes observations et par bienveillance pure l'Ingénieur de Siemreap voulut bien retarder le commencement des travaux. L'intervention de Monsieur Parmentier auprès du Résident Supérieur étant restée sans résultat l'Ingénieur de Siemreap me fit savoir qu'il ne pouvait raisonnablement pas différer plus longtemps la construction de cet édifice, l'entrepreneur étant tenu de terminer les travaux dans un délai fixé. D'où le dernier paragraphe de mon télégramme 93.

J'ai pris cette affaire à cœur considérant de mon devoir de protéger un ensemble tel que le temple d'Ankor Vat qui est justement le monument khmer le mieux conservé et dont l'aspect solennel et grandiose s'accommoderait le moins de constructions parasites plus ou moins gênantes; de plus ce bureau de poste une fois construit créerait un précédent des plus dangereuses.

Pour mémoire je rappellerai qu'en 1920 M^r Maspéro Résident Supérieur du Cambodge fit enlever des magasins établis par les Travaux Publics sur le terrain même où s'élèvera le bureau de poste quoique beaucoup plus éloigné de la route et partant moins visibles.

Confirmation
de mon
télégramme 96

Village d'Ankor Thom. — L'unique village qui se trouve dans Ankor Thom, au sud du Bayon et au nord de

la garderie forestière, est située à 100 mètres à l'Est de
 la route allant au Bayon et à 70 mètres au sud de
 la borne kilométrique n°9. Son orthographe en
 Cambodgien est ៦៧៩៥

Les dépenses pour le mois d'Octobre ont été

Budget École Française
 d'Extrême-Orient:

Salaires des écoles	795.30	
Mémoire Jacquenet C ^e		
Outils		283.75
Mémoire Nadal		
Produits et accessoires de photographie	35.99	
Mémoire Desours et Cabaud		
10 caisses essence Shell	117.00	
Société des automobiles		
Fournitures diverses pour l'auto	126.00	
Mémoire Portail		
3 carnets papier réglé	7.95	
Budget du Cambodge:		
Salaires des écoles (Angkor)	784.20	
— id — (Spen Praptos)	76.70	
Total	<u>1943.24</u>	<u>+ 283.75</u>

Le Conservateur d'Angkor

Guane

97 B
 Rapport des travaux exécutés par M^r Reveron à K^g Kedey
 dans la période du 8 au 30 Septembre 1925
 19 oct. 1925 n° 139

Le 9 Septembre, départ de Siemreap pour K^g Kedey, en vue des travaux à exécuter au pont du Spear Praptos. Installation dans la maison des Travaux Publics mise à la disposition de l'École Française par l'administration de Kompong Thom.

Entente avec M^r Turpin, ingénieur des Travaux Publics pour l'établissement d'un devis des travaux de consolidation à exécuter à la saison sèche en collaboration avec les Travaux publics.

Du 8 au 15 Septembre, les eaux du Stung Chikrang atteignent un niveau si élevé (à 2 mètres environ du plan supérieur du pont) qu'il est impossible de juger de l'état des maçonneries, et de commencer aucun travail.

Dès le 18 Septembre, date de l'arrivée du caporal Swai, détaché d'Angkor par M^r Marchal, pour diriger les Coolies, est entrepris le débroussaillage du pont, en commençant à débroussailler toute la partie supérieure amont du pont; il est ensuite procédé au dégagement des gradins sur les deux rives amont de la rivière. La décrue assez rapide permet de dégager ces maçonneries jusqu'au niveau des berges intermédiaires créés par l'apport de limon. Les gradins sont découverts jusqu'au retour et le débroussaillage se poursuit à 5 ou 6 mètres au delà pour bien dégager les travaux.

Quelques arbres de petites dimensions accrochés aux ouvrages et d'autres complètement pourris, sont abattus.

Les mêmes travaux sont exécutés côté aval pour dégager le tablier du pont, les naqas, et les grands sur les deux rives.

La suppression des herbes et plantes qui garnissaient le pont ~~ont~~ permis de voir le très mauvais état du pont, surtout du côté amont, où des pierres et des pans de mur entiers n'ont plus aucune liaison avec le reste de l'ouvrage.

Quelques fouilles ont été faites tout autour des 4 naqas des extrémités des balustrades, dans le but de dégager les fondations, rechercher l'emplacement des bornes et de relever le grand naqa renversé et resté intact sur la rive droite, côté amont. Les fouilles faites sur une profondeur de 70 centimètres, ont permis de se rendre compte du mauvais état des entrées du pont, du bouleversement des dalles de latérite ébouffées, à la suite de tassements et d'infiltrations, et de retrouver pour 3 bornes l'emplacement de leurs fondations. Les fondations de la 4^{ème} borne sont introuvables; Les travaux publics auraient, il y a 1 an, suivant les déclarations d'un milicien présent sur la route à cette époque, fait un gros prélevement de latérite sur environ $4\text{ m} \times 2\text{ m}$ et sur une profondeur atteignant presque les fondations du pont à cet endroit.

Quelques photographies ont été prises avant ou pendant les travaux montrant différents états du pont -

avant dégagement n° 604 - 605 - 606 - 607

pendant dégagement n° 608 - 609 - 610 - 611

Dans un déplacement à Chikreng j'ai pu, avec l'aide du Gouverneur indigène, atteindre les monuments de Beng, Nord et Sud, portés sur l'inventaire de Lafonquière nos 198-199 - à cette époque de pluies ces petits prasats entourés de fosses et de rizières sont difficilement accessibles. Cette visite m'a permis de voir les vestiges des édifices décrits à l'inventaire - un relevé et une description plus complète pourraient être faits, en faisant débrouiller l'emplacement, et cela à la saison sèche. Pour bien mettre à jour ces ruines il y aurait un travail de dégagement des terres assez important.

Siem-reap - Angkor - le 30 Sept
1925.

19 oct. 1925 n° 1309

Rapport sur les travaux exécutés dans le groupe d'Angkor pendant le mois de Septembre 1925.

Objet = Prasat Crun nord-ouest

à Monsieur le Directeur de l'École Française
d'Extrême-Orient à Hanoi

J'ai l'honneur de vous faire connaître comme suite à mon dernier rapport du 30 Aout, l'état d'avancement dans lequel se trouve à ce jour le dégagement du Prasat-Crun Nord-ouest et qui représente en ce mois de Septembre vingt journées de travaux de déblaiement, ayant pour cause le chômage de l'équipe par suite des pluies d'une part, et leur fête cambodgienne d'autre part.

Extérieur - face Sud-Est -
Photo n° 1.
(612)

Le Prasat Crun N-O est dégagé jusqu'à la partie médiane du Sanctuaire principal et laine apercevoir d'après la photographie ci-jointe n° 1, tout le monument depuis son soubassement sur cour dallée en laterite jusqu'aux parties hautes en élévation, épargnées par l'éroulement primitif.

L'entrée unique du Sanctuaire, face à l'Est ayant eu son linteau étayé par un potelet en ciment armé et les assises du pilastre de gauche reintégrées sur leur lit de pose, j'ai pu conserver ainsi consolidé, tout le fronton sculpté du *lokevara* re

qui menaçait ruine et y ajoutés la pierre du
sommet qui manquait, car le dégagement m'a
permis de la retrouver intacte dans le sol
au Nord-Ouest.

Photo n° 2 -
(613)

Dans cette partie extérieure Sud-Est
du Sanctuaire, le déblaiement a mis à jour, un
linteau sculpté, représentant une scène de
barattement. d'une composition décorative heureuse
et particulièrement intéressante par ses motifs et
rincaux, ainsi que vous le représente la photo-
graphie n° 2 -

La vue Sud-Est de l'ensemble du chantier
de dégagement d'après la photo n° 3. Vous pourrez
de remarquer que l'entrée du Prasat se trouvant sur le
mur Est de son enceinte est précédée de son escalier d'accès
qui encadre à droite et à gauche le mur d'échiffre
recevant chacun le Tock. dont j'ai fait mention
mon précédent rapport.

Photo n° 3 -
(614)

La porte étayée provisoirement, sera débarrassée
des étais lorsqu'à la fin du dégagement. je
compte entreprendre le redressement des piliers
qui soutiennent le linteau

Entre la dite porte et le Sanctuaire, j'ai
fait dresser sur leur emplacement, les quatre piliers
supportant l'édifice à inscriptions ainsi que
la borne. A ce sujet je serais très heureux que
vous me fassiez connaître par la traduction des inscriptions
qui figurent sur cette borne, la véritable orientation
qu'elle doit avoir. car d'après la photographie
ci-jointe la face ne possédant que deux lignes
d'inscriptions a été placée au Sud-Est-elle
bien en place ainsi ?

La fouille dans le sable, en la partie
Sud-Est à l'extérieur du Sanctuaire a permis

Photo no 4.
(615)

de reconstituer avec les fragments extraits, une partie du fronton de l'avant corps. Sud. représentant Lokesvara.

Ce fronton devait reposer en saillie sur le linteau représentant le barattement. figuré sur la photo no 2 - et trouvé au même endroit.

Photo no 5
(616)

Extérieurement et au nord du Sanctuaire le dégagement se poursuit normalement et laisse voir et comparer. ainsi que la photographie no 5 l'indique, que cette face Nord se présente à peu près identique à celle du Sud, à l'exception

Photo no 6
(617)

toute fois du linteau sculpté de linceaux, fort bien conservé, que je compte faire replacer sur les colonnes. en avant de la fausse porte.

quant au fronton, les fragments extraits sont en grande partie brisés et impossible à les reconstituer.

Intérieur du Sanctuaire -

Toute la partie intérieure crucifère du Sanctuaire nient d'être dégagée jusqu'au sol dallé.

un socle Somasutra a été extrait, entièrement brisé et trouvé à l'envers - dans la partie inf. Centrale. et dans chacune des chapelles. ont été extraites plusieurs statuettes de Buddha genre du Coghi sur naga, quelques petites têtes séparées et figurines. ainsi qu'un motif complet de

Photo no 7.
(618)

Garouda surmonté de la tête de Vishnou. Toutes ces pièces figurées en la photographie no 7. ont été transportées au dépôt de la Sala de l'École Française Française au Bayon pour être inventoriées par Monsieur Marchal Conservateur du Groupe d'Angkor.

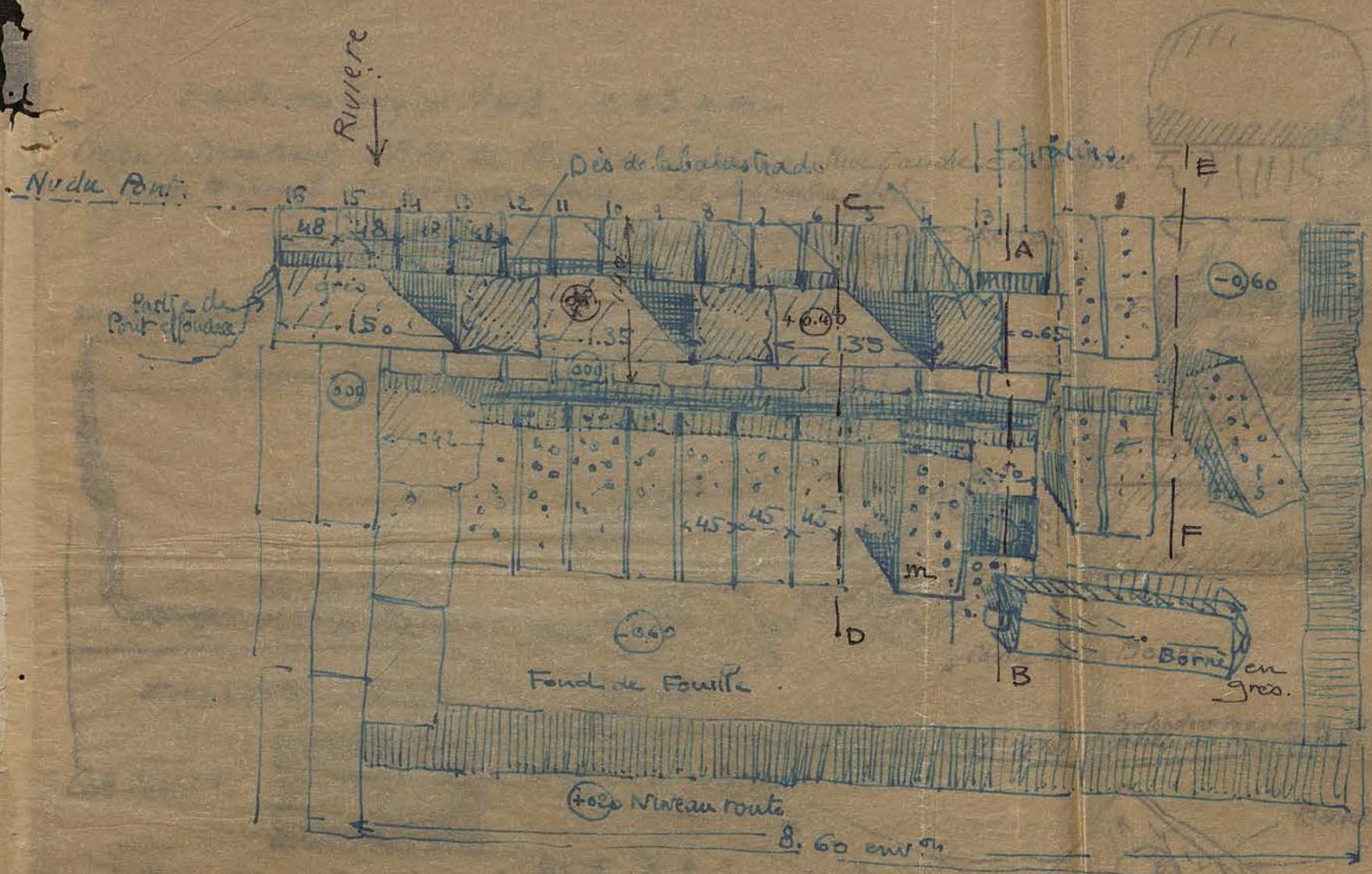
Il reste à dégager toute la partie extérieure

à l'ouest du Janetuaire, ainsi que de poursuivre
le déblaiement des abords du monument
jusqu'aux murs qui l'entourent.

Aussitôt que le dégagement total sera
achevé et les cours mises à jour, je dresserai
un plan coté de l'ensemble avec détails
divers, pour les archives et la documentation
de l'École Française d'Extrême-Orient.

Je ne terminerai pas ce présent rapport
sans adresser à Monsieur Parmentier, Chef du
Service Archéologique, de passage à Angkor
en inspection ces jours derniers, l'expression
de toute ma gratitude pour avoir tenu à
visiter le chantier du Prasat Chum nord-ouest
deux fois, durant le peu de jours que
Monsieur Marchal, Conservateur du Groupe
d'Angkor et moi avons eu le plaisir
de l'avoir au milieu de nous.

L. Lombertoni



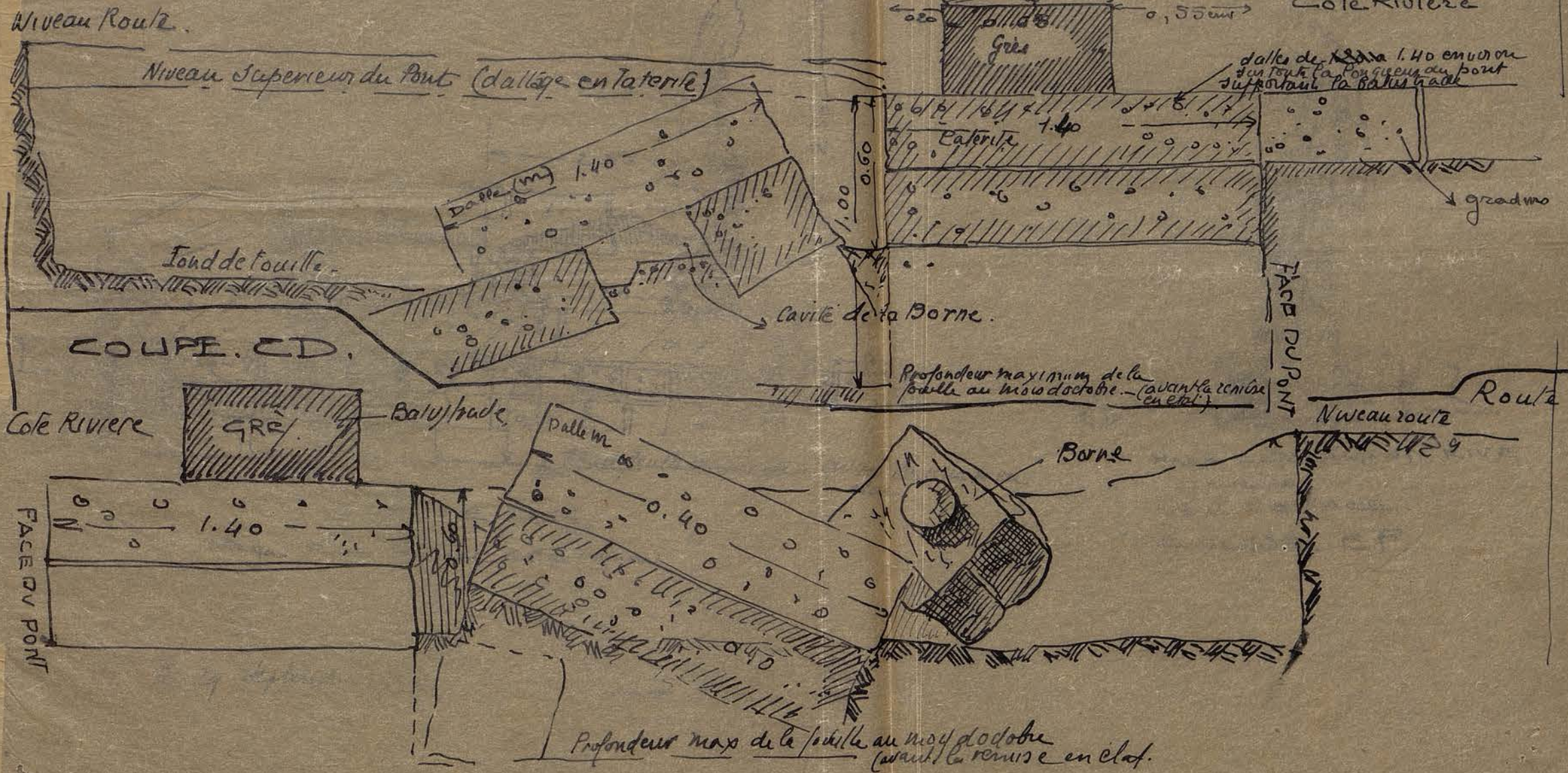
PLAN - montrant
 l'état du pont près du
 Naga, R.G. Cote amont
 après les premiers dégagements
 Echelle. 0.02.p.m -

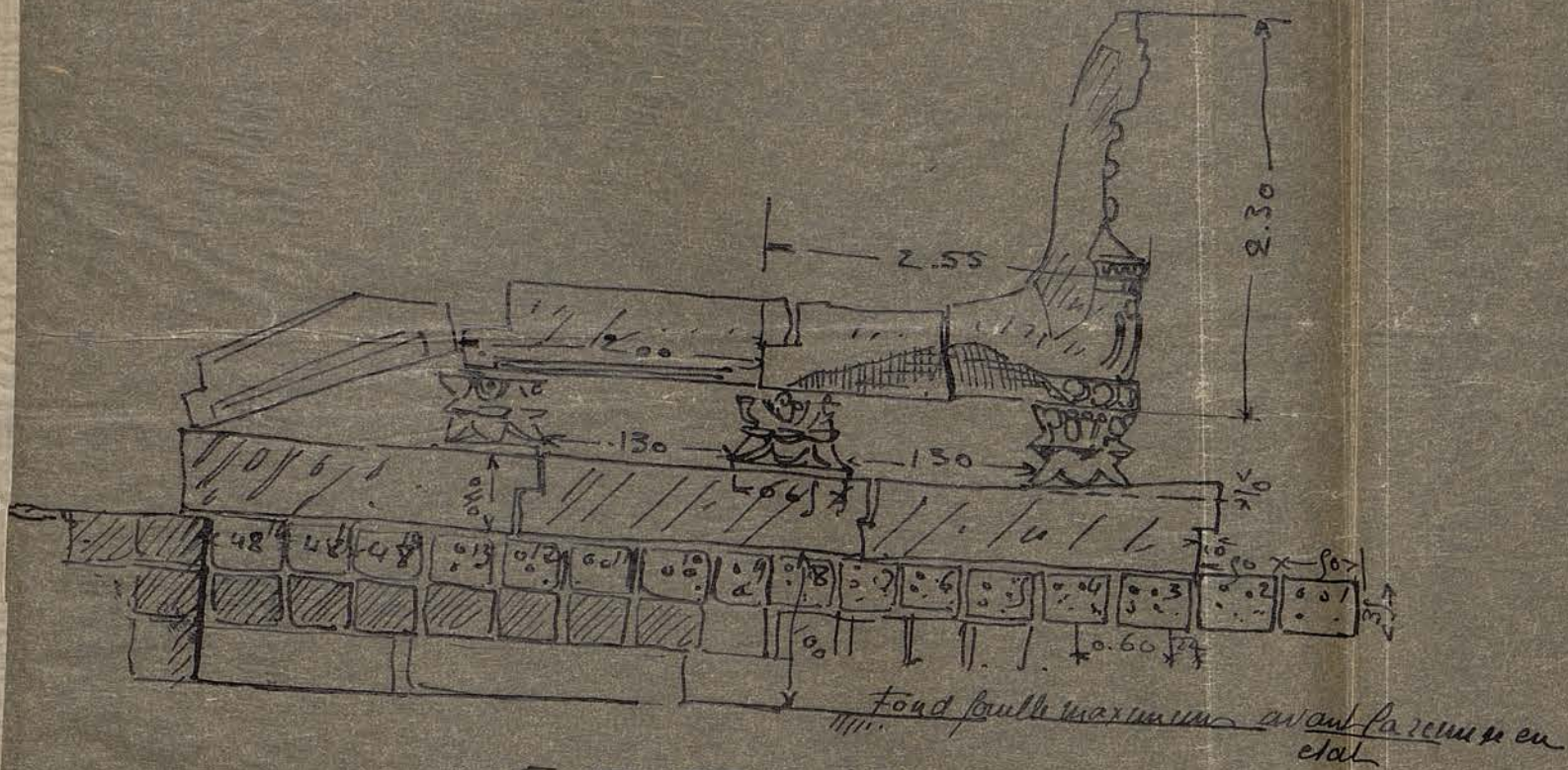
Profondeur max de la fouille 1.10 m
 sur la rive droite

Echelle des Croquis. 1 et 2. 0,05 p.m.

Croquis montrant l'Etat du Pont près du Siga - Rive gauche - côté amont.
au moment des premiers travaux - 29 Septembre 1925.

COUPE A.B. - (sur l'emplacement de la Borne)

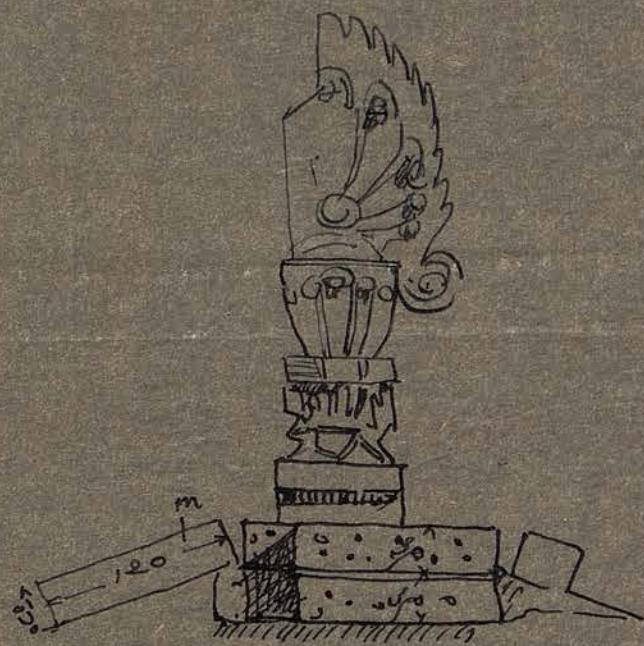




COUPE GH

Naga Rive gauche cote amont

le 29 septembre 1928



NAGA. COTE AMONT. RIVE
GAUCHE.
VUE DE FACE.
COUPE EF.