

ECOLE FRANCAISE D'EXTREME-ORIENT

Conservation du Groupe d'Angkor

RAPPORT SUR LES TRAVAUX EXECUTES DANS LE GROUPE D'ANGKOR

PENDANT LE MOIS DE JANVIER 1937.

ACTIVITE DES CHANTIERS. - Faible (insuffisance du nombre des
ouïes).

(1°) CHANTIER : RAPPORT SUR LES TRAVAUX EXECUTES DANS LE GROUPE

D'ANGKOR PENDANT LE MOIS DE JANVIER 1937.

(2°) CHANTIER : RAPPORT SUR LES TRAVAUX EXECUTES DANS LE GROUPE D'ANGKOR PENDANT LE MOIS DE JANVIER 1937.

1°) TRAVAUX EXECUTES

Une forte activité a été constatée pendant les premiers jours du mois. Les travaux de déblaiement de la brèche, dans le terre-plein de l'enclos, ont été terminés. Une brèche, percée sans doute par les pillards, s'ouvre au puits, sur la face Sud près de l'angle Sud-Est.

Cette brèche, qui mesure 1000 environ de largeur au puits et 2000 au droit du mur extérieur, était remplie de terre et de blocs de grès, dont certains sculptés, provenant du monument. A 0m70 en profondeur et de gradin nous avons rencontré un sol composé de blocs de latérite régulièrement taillés mais qui ne constituent pas un dallage; ayant eu effet enlevé l'un de ces blocs, nous avons trouvé une nouvelle assise de blocs sculptés.

Photos
n° 4200
et 4201

Conservation du Groupe d'Angkor

RAPPORT SUR LES TRAVAUX EXECUTES DANS LE GROUPE D'ANGKOR
PENDANT LE MOIS DE JANVIER 1937.

ACTIVITE DES CHANTIERS.- Faible (insuffisance du nombre des
coulis).

CHANTIERS PERMANENTS { 1°) BAKON : I caporal, 16 coulis.
 { 2°) BANTAY SAMRE: I caporal, 17 coulis.

EQUIPES VOLANTES: { Mébon occidental, Pré Rup, Bantay Srei,
 { secteur S.-E. d'Angkor Thom, Mébon oriental)
 { 2 caporaux, 14 à 20 coulis.

ENTRETIEN DES MONUMENTS : 18 coulis.

A) CHANTIERS PERMANENTS -

1°) BAKON

a) TRAVAUX DE DEGAGEMENT -

Une fois terminés dans les premiers jours du mois, les travaux de déblaiement du 4^e gradin, nous avons dégagé, dans le terre-plein du sanctuaire central, une brèche, percée sans doute par les pillards pour accéder au puits, sur la face Sud près de l'angle Sud-Est.

Cette brèche, qui faisait 1m00 environ de largeur au puits et 2m00 au droit du soubassement extérieur, était remplie de terre et de blocs de grès, dont certains moulurés, provenant du monument. A 0m70 en contrebas du 5^e gradin nous avons rencontré un sol composé de blocs de latérite régulièrement taillés mais qui ne constituait pas un dallage: ayant en effet enlevé l'un de ces blocs, nous avons trouvé une nouvelle assise de même nature.

Photos
n° 4200
et 4201

a) Le terre-plein était bloqué entièrement en maçonnerie, correctement exécutée par assises horizontales, et jusqu'à une profondeur indéterminée. Au-dessus de la latérite un massif de briques d'un mètre d'épaisseur moyenne supportait le dallage en grès servant de base au sanctuaire, à 1m80 du sol du 5^e gradin. Le soubassement de grès mouluré venait en parement de faible épaisseur, comportant, selon une coutume trop fréquente des Khmers, les boutisses les plus longues aux assises supérieures. De forts ancrages en réunissaient les blocs de base sous formes de crampons en double té de 0m22 de longueur sur 0m08 de largeur. Il a été trouvé dans les déblais un petit cylindre de cristal de roche de 33 m/m de long sur 18 m/m de diamètre arrondi à une extrémité, l'autre portant des traces d'enchâssement: accessoire de parure ou petit linga ?

b) ESSAIS DE RECONSTITUTION. -

Photos
n°s 4202
et 4203

Nous avons tenté l'anastylose d'un des motifs d'angle du sanctuaire central, compris socle et soubassement, et après maints tâtonnements avons réussi à reconstituer celui de l'angle N.-E. jusqu'au-dessus des niches à devatas, comme à rassembler suffisamment de pierres des 3 autres pour envisager une restitution d'ensemble de la base du monument.

L'incroyable dispersion des blocs trouvés dans les fouilles aux emplacements les plus inattendus ne nous permettra évidemment pas de mener ce travail dans des conditions de certitude absolue, mais l'essai de présentation que nous avons réalisé nous paraît assez réussi pour que nous puissions effectuer l'opération avec un très faible pourcentage d'erreur. Nous avons donc démonté le motif reconstitué après numérotage des blocs par assises et le rétablirons définitivement dès qu'aura été remis en état le soubassement du terre-plein et réglé le sol de base. La réfection de la maçonnerie de la brèche de la face Sud est dès maintenant en cours.

c) DIVERS - niches. Sous avons passé un fer de soutien sous cePhoto
N° 4204

Nous avons photographié in situ sur la face O. du soubassement du 5^e gradin, contre le mur d'échiffre N. de l'escalier axial, un fragment de bas-relief à personnages formant panneau de 0m31 de large sur 0m45 de haut.

Photo
N° 4205

La photo 4205 montre un autre fragment de 0m74 de largeur trouvé dans les fouilles de la face S. Ce sont les seuls morceaux où la sculpture reste nettement visible, avec un troisième in situ sur la face N., contre le mur d'échiffre E. Ils faisaient partie d'une frise continue dont les autres éléments, exécutés sur des blocs posés le plus souvent en délit, sont presque complètement effacés et rongés par l'humidité de la terre qui les recouvrait depuis la surélévation du sol du 4^e gradin, récemment dégagé. Enfin nous avons relevé deux graffiti (personnages) et une marque de chantier sur des pierres retirées des déblais du 4^e gradin, face O.: nous vous ^{en}envoyons l'estampage.

2°) BANTAY SAMRE

L'insuffisance du nombre des coulis ne permettant pas de mener de front l'anastylose et les travaux de déblaiement, nous avons arrêté ces derniers et entrepris la restitution de l'avant-corps E. du gopura I.E.

Photo
N° 4206

Il ne restait debout que les deux parois latérales et les piédroits, fort disloqués. Le tout a été déposé pierre par pierre et remis d'aplomb et de niveau sur un sol préalablement réglé avec calages en béton.

Photo
N°4207

Nous avons profité du dégagement de l'entrée E. pour prendre une photographie du linteau, d'ailleurs très abimé et dont les sculptures restantes se délitent dangereusement, situé à l'intérieur de l'avant-corps. La petite frise qui le surmonte comporte des niches dont les personnages (vraisemblablement des buddhas)

ont été bûchés. Nous avons passé un fer de soutien sous ce linteau et renforcé les deux colonnettes, fissurées et décollées de la maçonnerie des murs, par des bourrages en béton.

Nous avons posé un fer à U en soutien du linteau extérieur E., brisé en 3 morceaux, et dont les colonnettes, elles-mêmes en plusieurs fragments, ne pourront constituer qu'un appui insuffisant. Nous avons de plus fortement chaîné linteau, arrière-linteau (en 2 morceaux) et piédroits.

La pose du double fronton est maintenant en cours, avec poutre intérieure de renforcement en béton armé en remplacement des blocs de latérite ayant servi de remplissage dans la construction initiale.

L'encombrement des échafaudages nous a malheureusement mis dans l'impossibilité de prendre une photographie de l'avancement des travaux en fin de mois.

B) EQUIPES VOLANTES

I°) MEBON OCCIDENTAL

Les dernière fouilles entreprises dans le terre-plein central n'ayant absolument rien donné, nous avons arrêté les recherches le 9 Janvier, après rangement des pierres et nettoyage du chantier.

2°) PRE RUP

Les travaux de reprise des principales fissures de la tour d'angle S.-E. de la 2ème enceinte étant achevés, nous avons fermé ce chantier le 6 Janvier.

3°) MEBON ORIENTAL

Quelques coulis ont poursuivi le rangement des blocs de latérite sans emploi le long des murs de la 1ère enceinte, puis

commencé le dégagement de la terrasse-embarcadère à gradins en latérite située devant le gopura 2. E. et servant d'accès au monument.

Photo
N° 4210

C) TRAVAUX D'ENTRETIEN

PORTE DE LA VICTOIRE

Nous avons fait remettre en place une tête de deva (la septième après la tête du naga) tombée à terre: méfait sans doute de quelque groupe de touristes.

2°) TERRASSE BOUDDHIQUE N° 62

D) TRAVAUX DE RECHERCHES

SECTEUR S.-E. D'ANGKOR THOM

Divers travaux de sondage ont été effectués dans ce secteur, à l'emplacement des 3 terrasses bouddhiques et de la base de prasat signalées au rapport de Décembre 1936.

I°) TERRASSE BOUDDHIQUE N° 61

Cette terrasse, mesurant 27m10 sur 12m00 entre semas, se trouve à 750 mètres E. de la route axiale N.-S. d'Angkor Thom et à 455 mètres N. du rempart S.

Croquis
N° I

Photos
n°s 4208
et 4209

En fouillant le tertre situé à la partie O. et visible sur la photo 4208, deux emmarchements composés chacun de 3 marches finement moulurées et à profil contourné ont été mis à jour, paraissant in situ. Nous avons trouvé en outre au cours des sondages:

- quelques blocs de grès, dont une assise de piédroit décorée de fleurons en tableau.
- des débris de briques.
- un bec de smanadroni en 2 morceaux, à extrémité ornée, de 0m90 de longueur.
- un piédestal carré à bec, mouluré, de 0m65 de côté et 0m35 de hauteur.

Photo
N° 4210

— 3 petits piédestaux de 0m40 x 0,40, faisant l'un 0m30 de hauteur, les 2 autres 0m35 (dont un à bec).

— quelques petits buddhas, stèles à personnages et figurines de basse époque, et un buddha assis sur naga (celui-ci à tête incomplète) de meilleure facture et de plus grande dimension. (Toutes pierres rentrées au dépôt).

Photo
N° 4211

Enfin dix semas sur seize ont été retrouvées et laissées sur place. Toutes semblables, mesurant 0m61 sur 0m50, elles sont surmontées d'un bouton de lotus et sculptées sur une face d'un personnage assis tenant le glaive, d'une exécution assez médiocre.

2°) TERRASSE BOUDDHIQUE N° 62

Située à 340 mètres E. de la route axiale N.-S. d'Angkor Thom, et à 230 mètres N. du rempart S., cette terrasse, de petite dimension, n'avait plus qu'une seule sema, unie aux 2 faces, sur l'axe N.

Croquis
N° 3

Les sondages ont mis à jour un mur de fondation en latérite sur tout le pourtour (12m50 sur 7m20), et à l'emplacement probable du buddha (partie O., rectangle de 3m05 sur 2m65, à 2m20 de la limite O.)

Il a été trouvé en outre 2 écureuils sans tête, un petit torse sans bras ni jambes et un fragment de piédestal, le tout d'exécution grossière et sans aucun intérêt.

Un lion n'offrant aucune particularité se trouvait à 18 mètres environ à l'E. de l'angle S.-E.

3°) TERRASSE BOUDDHIQUE N° 63

Croquis
N° 2

Celle-ci, mesurant 27m20 sur 12m10 entre semas, se trouve à 260 mètres E. de la route axiale N.-S. d'Angkor Thom et 590 mètres N. du rempart S. Elle a encore toutes ses semas doubles, unies aux 2 faces, sauf à l'angle S.-O. où une seule subsiste.

Les fouilles exécutées dans le tertre O. ont mis à jour:

— d'assez nombreux blocs de grès, dont plusieurs (fragments de

Photo
N° 4212

membres, haut de la poitrine avec amorce du cou et de l'écharpe) ayant appartenu à une statue de Buddha appareillée de forte taille.

— un élément de balai à pétales de lotus (pierre supportant le mètre sur la photo 4212)

— un petit piédestal mouluré avec base de personnage assis.

Photos
N°s 4213
et 4214

— une stèle brahmanique intéressante sculptée sur les 4 faces (largeur 0m42, hauteur sculptée 0m30, épaisseur 0m16). L'une des grandes faces représente Çiva et Uma sur Nandin, avec orant; l'autre Indra sur éléphant tricéphale, Çiva sur Nandin, orant et garuda. Sur les faces latérales, Brahma est opposé à un personnage assis à 4 bras. Sur une partie du dessus apparaît un dessin au trait, ébauche sans doute d'un ornement non exécuté. (Pierre rentrée au Dépôt).

4°) BASE DE PRASAT N° 64 -

Nous avons commencé à dégager, à 380 mètres E.-N.-E. d'un trapan situé lui-même à 260 mètres E. de la route axiale N.-S. d'Angkor Thom et 665 mètres N. du rempart S., une base de prasat inédit, sur plan carré de 2m60 de côté, avec soubassement en grès mouluré et petits emmarchements. L'emplacement est bordé à l'Ouest par une levée de terre, au Nord par une dépression pouvant être un ancien bassin.

Croquis
N° 4

Il n'apparaît jusqu'à maintenant in situ que des éléments de la première assise, comportant 3 fausses portes, et, disséminés sur le terrain, quelques blocs de grès ou de latérite avec nombreux débris de briques, et la partie haute du cadre de porte.

Photo
N° 4215

A 12 mètres environ à l'E. se trouvent fichés en terre des éléments de piédroits et de colonnettes ayant appartenu au prasat ou, peut-être, à un gopura. Les fouilles, qui se poursuivent, nous fixeront sur ce point. Elles n'ont donné jusqu'ici que :

— 3 stèles d'Avalo adossé à 4 bras (deux de 0m60 de hauteur sur

Om42 de largeur, une de Om57 sur Om38) de facture très médiocre.

— I couronnement de tour à pétales de lotus, en 2 morceaux

— I paire de petits pieds en grès sur tenon, et une petite main gauche appuyée sur massue à 8 pans décorée de lotus, d'exécution assez fine et ayant appartenu à la même statuette.

— I petite pierre à dépôts (Om13 h^h, côtés Om09)

— I petit cylindre de pierre (h^h 40 m/m, diamètre 33 m/m) à tenon, qui nous paraît être un linga.

E) DIVERS

I°) ENVOI DE FRONTONS AU MUSEE GUIMET.

Nous avons ramené à la Conservation et mis en caisses pour être expédiées à Paris courant février:

1°) le fronton provenant de la face O. du Gopura 3.E. de Bantay Srei et représentant l'Apsara Tilottamā entre les deux asuras Sunda et Upasunda (photo N° 2550 du Rapport de février 1932)

2°) le fragment de fronton immatriculé 698 au Dépôt, provenant de Prah Pithu (temple U) et représentant la déesse du Gange (photo N° 3469).

A Bantay Srei nous avons remplacé le fronton enlevé par celui provenant de la face O. du Gopura 2 O. (photos n°s 3631 et 3632 du Rapport Marchal de Juin 1935) et représentant une scène du Mahābhārata. Ce très beau fronton, antérieurement placé très à l'écart entre les gopuras 2.0. et 3.0., échappait le plus souvent à la vue des visiteurs.

2°) MUTILATIONS ET DEGATS COMMIS PAR DES TOURISTES

Des détachements de marins ont commis les déprédations suivantes:

1°) BANTAY KDEI - Bris d'un fragment d'acrotère de Om50 de hauteur sur Om35 de largeur sculpté d'un buste d'ascète (pièce sans valeur).

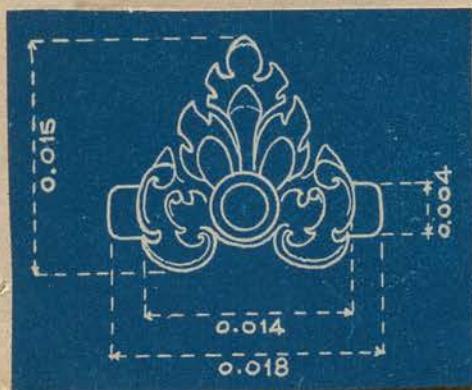
2°) THOM-MANON - Dans un lot de pierres déposées à proximité du

monument (angle S.-O.) mutilation d'un dvarapala d'antéfixe (bras droit et massue), et bris d'un fragment de colonnette. Dans un autre lot à l'O., mutilation à coups de pierre d'une petite tête d'un élément de fronton.

3°) MEBON ORIENTAL - Bris d'un morceau détaché de la frise d'orants d'un linteau posé à terre au S. du gopura I.E., entre les enceintes 1 et 2.

4°) NEAK PEAN - Légères mutilations à coups de pierre et de bâton sur des frontons du templion E.

D'autre part, au Mébon oriental, la tête et le bras droit de la figurine centrale du beau linteau de la face O. du gopura I.E., déposé à terre, (photo N° 3.756 du Rapport de Janvier 1936), ont été brisés et emportés par des touristes inconnus. Plainte a été portée, sans qu'on ait pu retrouver les coupables de ce dernier méfait. Nous avons de plus insisté par lettre auprès du Résident de Siemréap pour qu'à l'avenir tout détachement de militaires ou de marins soit accompagné d'un ou plusieurs grands responsables et nous soyons avisé à temps de la visite afin de pouvoir donner à nos gardiens une mission spéciale de surveillance.



3°) TROUVAILLES

ou nous faire présenter 2 bagues trouvées par des dans le Barai Occidental, près de la Sala Sang Kaphat: en or, à motif ornamental, dont nous avons pris un autre avec monture or unie et large pierre plate ovale, d'un ton rouge foncé, gravée d'un personnage assis sur lotus dont nous avons pris l'estampage.

4°) RECONNAISSANCES

- a) Nous avons visité avec Monsieur Marchal dans la brousse N. d'Angkor Thom le Prasat Sralao (I.K. 609) et sommes tombés d'accord sur l'avantage qu'il y aurait à rentrer au Dépôt les très beaux linteaux des sanctuaires en briques N. et S., l'un complètement

écroulé, l'autre menaçant ruine et tous deux impossibles à reconstituer. Lesdits linteaux, qui rappellent par leur finesse ceux de Bantay Srei dont ils semblent à peu près contemporains, courraient les plus grands risques en cas de chute, et leur situation dans un endroit à peu près inaccessible et jamais visité les met à la merci du premier amateur qui viendrait à les "découvrir".

- b) Des reconnaissances en avion ont été effectuées avec le commandant Terrasson par Mrs. Parmentier, Marchal et nous-même sur les régions d'Angkor, de Phnom Bok, de Roluos, Siemréap et Barai occidental: très utile exploration du terrain, qui est venue confirmer les anciens tracés précédemment repérés.

5°) VISITEURS

- a) Membres de l'E.F.E.O. -

Mr. Parmentier, accompagné de Madame Parmentier, est arrivé le 19 Janvier pour préparer sa mission de balisage du Phnom Kulen en accord avec le Commandant Terrasson.

Mr. Marchal est resté tout le mois, attendant la venue de Mr. Claeys arrivé le 22 Janvier avec Mr. Bezacier et Mr. Ner, Membre correspondant en mission ethnographique. Ce dernier est reparti le 27. Mrs. Claeys et Bezacier ont étudié sur place les monuments du Groupe d'Angkor et de Roluos et visité Ben Mâlâ et le Phnom Kulen.

- b) Touristes de marque et personnalités en mission.

— Maître Pascalis, avocat à Hanoi, et Madame Claude Pascalis, Membre correspondant de l'E.F.E.O.

— Capitaines de vaisseau Picard, Chef d'Etat-Major de l'Amiral Commandant les F.N.E.O., et Bastard, Commandant le Croiseur "Lamotte-picquet", Capitaine Tuffal, Commandant l'escadrille n° 5 de Cat Lai.

— Mr. Justin Godart, sénateur, ancien Ministre, en Mission, et Madame Justin Godart, accompagnés de Mr. Truc, Résident de Kom-

pong Cham, représentant le Résident Supérieur au Cambodge, et Madame Truc.

— Maître Lemonon, Avocat à la Cour d'Appel de Paris, ancien vice-président de la Société des Gens de lettres, en mission, et Madame Lemonon.

— Mr. le Gouverneur Général, Madame Brévié et leur suite.

— Mr. le Résident Supérieur au Cambodge et Madame Thibaudeau.

— Mr. Francis de Croisset, homme de lettres.

— Mr. Urbain, professeur au Muséum d'histoire naturelle de Paris et Directeur du Zos de Vincennes.

— Madame Rogé Legrand, journaliste médicale, chargée de mission.

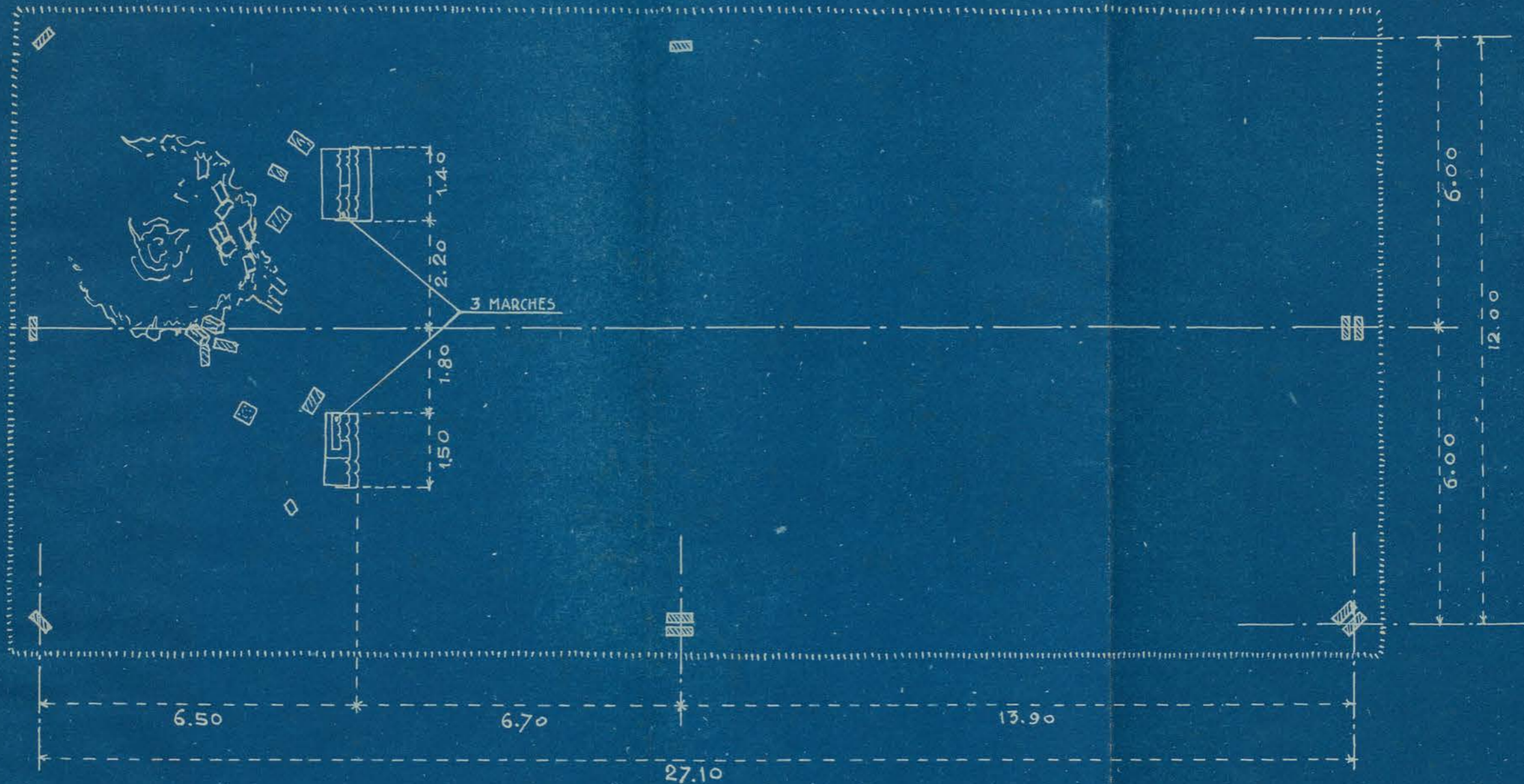
Mr. le Gouverneur Général Brévié a paru s'intéresser vivement aux monuments comme à la tâche accomplie par l'E.F.E.O., et se rendre compte de l'insuffisance de ses moyens d'action.-

Fait à Siemréap, le 31 Janvier 1937
L'Inspecteur du Service Archéologique de
l'E.F.E.O. ffon. de Conservateur d'Angkor





1



SECTEUR S. E. ANGKOR THOM
TERRASSE BOUDDHIQUE N°61
Echelle de 0.01 P. M.

RAPPORT JANVIER 1937



RAPPORT JANVIER 1937

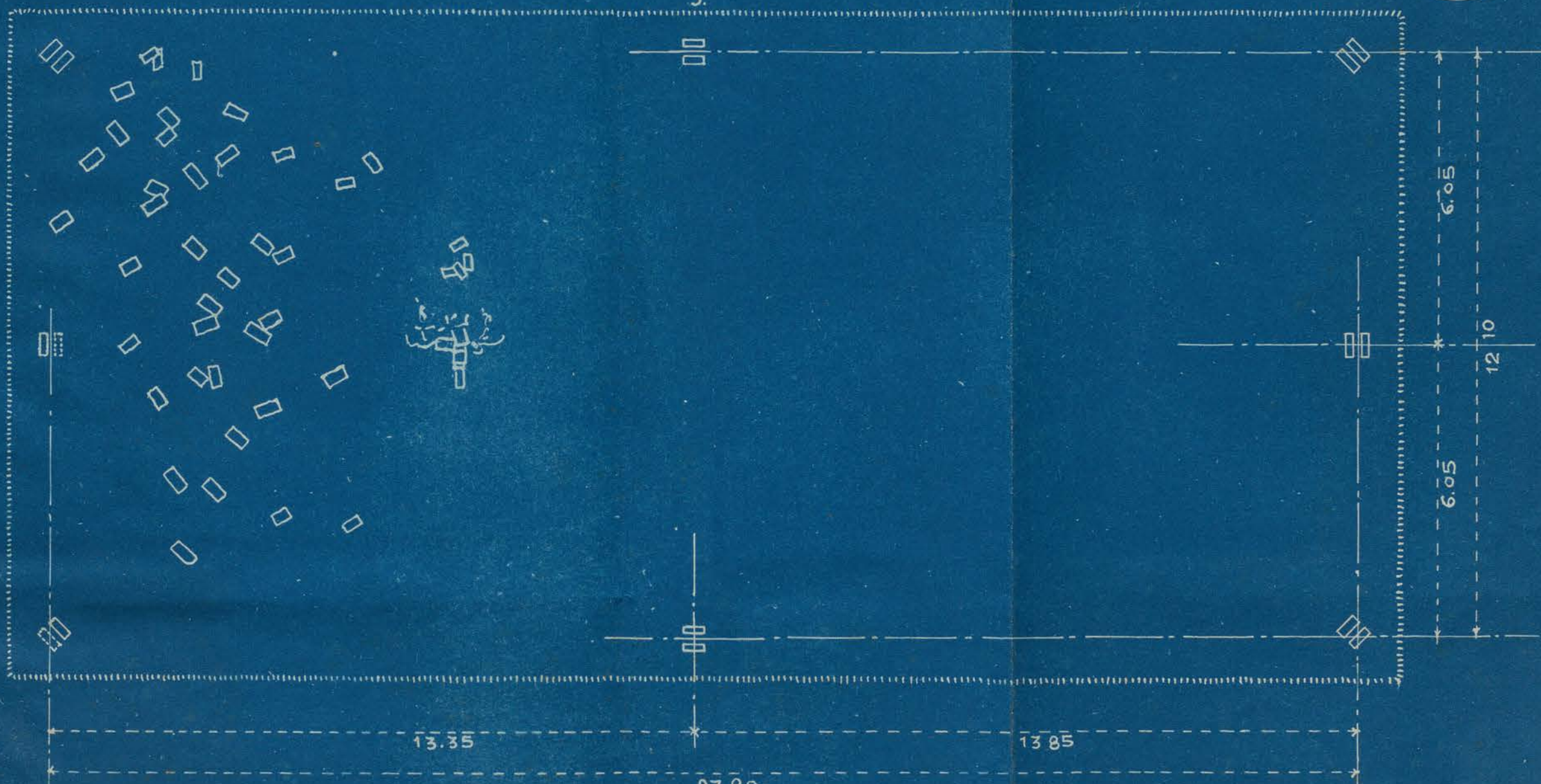
4



3



2



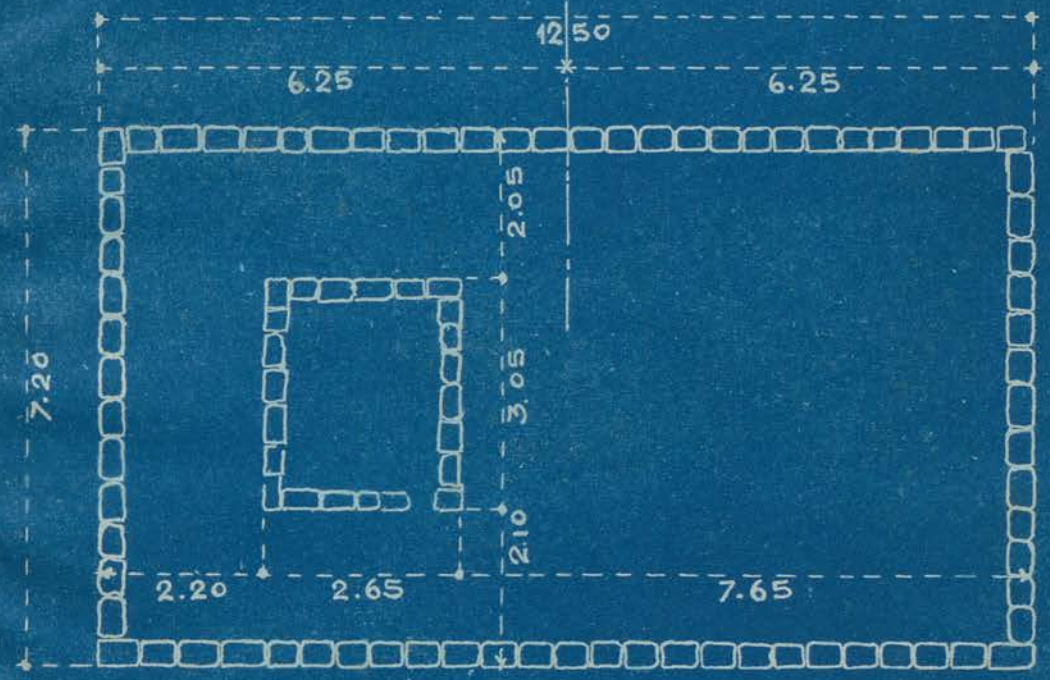
SECTEUR S. E. ANGKOR THOM
TERRASSE BOUDDHIQUE N° 63.
EHELLE DE 0^m01 P. M.

RAPPORT JANVIER 1937

4

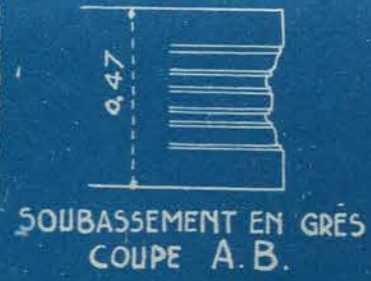
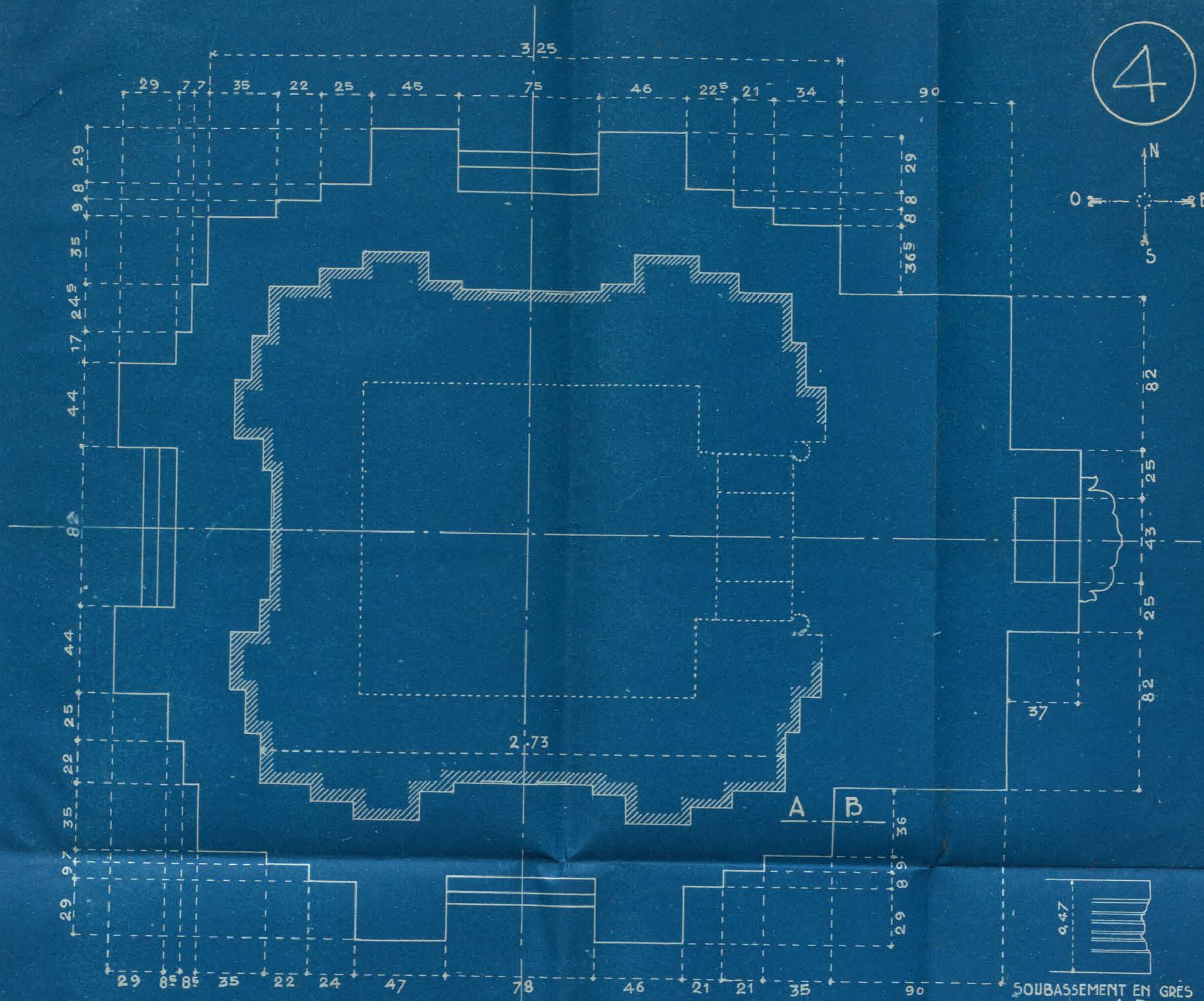
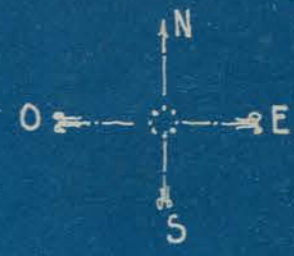


3



SECTEUR S. E. ANGKOR THOM
TERRASSE BOUDDHIQUE N°62
EHELLE DE 0.01 P. M.
RAPPORT JANVIER 1937

4



SECTEUR S. E. ANGKOR THOM
BASE DE PRASAT N:64
Echelle de 0.05 P. M.

RAPPORT JANVIER 1937