

Siemreap 1 Février 1919.

Monsieur le Directeur de l'Ecole française d'Extrême-Orient.

Rapport sur les travaux exécutés dans le groupe d'Angkor
pendant le mois de janvier 1919.

Les travaux pendant ce mois ont été répartis comme suit:

Prasat Khlean sud. - Une équipe de 25 coolies a entrepris le dégagement de ce monument beaucoup moins ruiné que son symétrique nord et dans lequel la circulation est relativement facile: seuls les avant-corps et la salle centrale présentent des traces d'éroulements et un encombrement de blocs. Les deux galeries latérales sont simplement enterrées à l'intérieur sous une couche d'humus qui atteint les allèges des fenêtres. On peut donc présumer que ces galeries n'ont pas été voûtées en pierres.

On a commencé à mettre à nu la base du soubassement extérieur, partiellement enterré, en respectant tous les arbres de quelque importance qui font corps avec les murs qu'ils soutiennent après en avoir disjoint les assises. Le porche d'entrée occidental a été débarrassé des blocs de pierres qui l'encombraient et dont beaucoup étaient décorés; ces blocs ont été alignés à quelque distance du monument le plus près possible de l'endroit où ils furent trouvés. Au pied du soubassement de l'extrémité nord les coolies ont déterré un garuda formant comme un petit piédestal qui devait supporter un groupe de personnages malheureusement absent.

Thommanon. - Vers la fin du mois cette équipe a été utilisée à un commencement de dégagement du groupe de Thommanon sur la demande du chef du Service archéologique de passage à Ankor. Ce dégagement a permis de se rendre compte de l'état de ruine très avancé de ce beau groupe. Certaines parties semblent même s'être écroulées assez récemment.

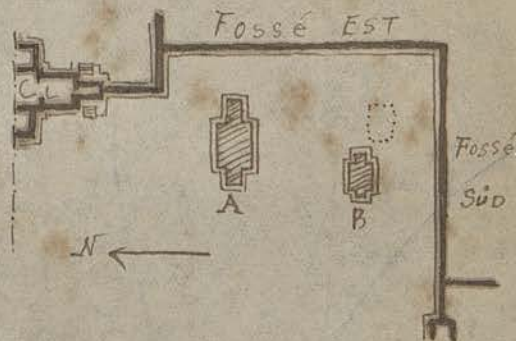
Le besoin se précise d'arrêter le mouvement des destruction de tous les monuments placés en dehors de la surveillance journalière du conservateur.

Palais Royal. - 28 coolies ont commencé le dégagement des deux petits édicules situés entre le gopura oriental et l'angle intérieur SE du mur d'enceinte, après avoir ouvert un sentier le long de ce dernier pour relier le gopura E de la face sud au gopura oriental. Le petit temple nord A, le plus important et le mieux conservé, a été complètement dégagé sur une largeur moyenne de 2m00 autour du soubassement extérieur. Le sol intérieur qui était comblé

à mi-hauteur par de la terre et des briques a laissé voir un dallage en grès sur lequel repose une assise de blocs de grès taillés formant un rectangle (en rouge). Un trou central sans doute fait par les pilleurs de trésors interrompt le dallage: un sondage sur 1m.000e profondeur n'a laissé voir que de la terre et des débris de briques.

Les pierres moulurées et décorées retirées des déblais ont été alignées autour du prasat: parmi elles se trouvent des fragments de frontons, des morceaux de socle rond, une stèle représentant le buddha entre 2 personnages, un buddha assis sous le chaperon de nagas, le tout de médiocre facture. Une pièce un peu meilleure est un Civa sur Mandin (?) dont les têtes manquent. On a trouvé également trois pièces de monnaie chinoises, des morceaux de rasoir batau et rouleaux, un linga de 26 cm. de hauteur et des débris de poteries modernes sans aucun intérêt.

On a reposé et resserré quelques pierres de l'angle extérieur SE qui avaient été déplacées par des racines. Le perron ouest débute par une marche accoladée qui fait défaut au perron est.



On a commencé le dégagement de l'édicule B, près de l'angle de l'enceinte, dont il ne subsiste plus que des fragments de murs à demi-enterrés dans un tumulus.

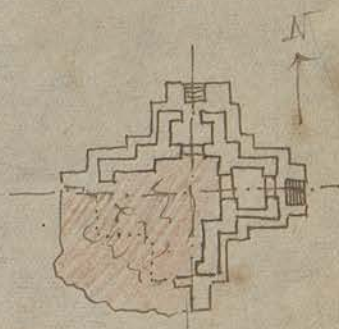
Frah Pithu. - Une équipe de 30 coolies a terminé comme suit le dégagement du temple T: la remise en place des pierres tombées formant chaperon du mur d'enceinte rétablissant la silhouette primitive de ce dernier a été exécutée face E sur une longueur de 24 mètres et face O sur une longueur de 18 mètres. Sur cette dernière face deux brèches de 3m.00 de hauteur sur sept mètres de longueur ont été remon-
tées.

On a débloqué le passage central du Gopura ouest ce qui permet de passer directement de la tribune extérieure dans l'enceinte intérieure.

Les alignements de pierres sculptées autour du soubassement ont été repris pour enlever la terre sous les blocs de la première rangée et les mettre ainsi au niveau du dallage qui pourtourne la base du monument.

Cette équipe a ensuite commencé le dégagement du prasat le plus proche à l'est (U dans La jonquière). J'ai pris note, comme pour le temple T, de l'état où l'on a trouvé ce prasat aussitôt que la brousse enlevée on a pu se rendre compte de la nature des éboulis. Après entente avec le Chef du Service archéologique il a été convenu de respecter toute la partie comprise dans l'angle SO et qui ne constitue plus qu'une masse informe de matériaux écroulés (en rouge ci-contre).

Dans l'angle intérieur NO du mur de l'enceinte une légère suélévation du sol, vestige peut-être d'une construction légère disparue, est bordée sur le côté sud par un reste de muret en latérite.



Des sondages à l'intérieur de ce tumulus n'ont rien révélé: on

a trouvé à cet endroit une pierre ronde ornée d'une rosace, une petite stèle à personnage dansant très abîmée et une pierre longue portant en haut-relief les 9 divinités. Une pierre analogue des 9 divinités a été trouvée à l'extérieur de l'enceinte près de l'angle SO.

Parmi les blocs enlevés des déblais du prasat et qui sont alignés suivant la méthode adoptée se trouvent plusieurs morceaux de sculptures assez intéressants, fragments de frontons pour la plupart décorés de scènes brahmaniques, une statue sans tête représentant une femme tenant sur son genou une petite figure, un petit linga, deux statues décapitées et des fragments d'acrotères ornés de dvarapalas ou de figures féminines dont le chignon qui termine la coiffure forme plusieurs boucles.

Parmi ces pierres sculptées les principales ont été ramenées auprès du magasin où elles s'entassent en attendant un abri définitif.

Prah Palilay. - 25 coolies continuent le dégagement des soubassements du prasat: ce dégagement est achevé dans toute la hauteur des angles NE et SE. Après entente avec le chef du Service archéologique les angles NO et SO très obstrués par la présence de très gros arbres resteront dans leur état ancien.

La base du monument sur les parties dégagées a été arasée au niveau du dallage en grès qui pourtourne le soubassement excepté aux endroits où quelques gros arbres ont été maintenus.

Devant la stèle du Buddha adossée au mur d'enceinte N (signalée par tous les auteurs) le sol dégagé laisse voir des blocs de grès dont quelques-uns moulurés en réemploi: ces blocs constituent une sorte de dallage d'environ 4m.00 de côté. On a commencé le dégagement de l'unique gopura d'entrée à l'est: on a relevé et mis de côté devant le perron central de la face O un fragment de linteau dont le décor n'est pas achevé.

Près du perron latéral N de la face E quelques blocs sculptés trouvés dans le sol semblent avoir appartenu à une statue de buddha.

L'état des assises intérieures des murs du sanctuaire central au-dessus des portes N et O dont la chute paraît imminente sans possibilité aucune d'étalement m'a fait retirer du balai qui supporte la statue du Buddha deux petites têtes à l'expression assez fine et un sema rond décoré qui ont été transportés près de la sala du Bayon afin de les préserver.

Angkor Vat..- Une équipe de neuf coolies et un maçon poursuit le rejointoiement au ciment du dallage de la chaussée d'accès occidentale: un quart de la longueur totale reste encore à exécuter pour terminer ce travail.

Ta Frohm Kel..- Une équipe de 26 coolies a dégagé le petit prasat de ce nom situé près du village d'Angkor Vat. Les murs de ce sanctuaire encore debout dans la presque totalité de leur hauteur sur les façades E et N sont écroulés et gisent à terre sur les deux autres faces: malheureusement la destruction de ces deux dernières façades est trop complète pour pouvoir songer à utiliser les blocs tombés en vue d'une reconstruction.

Seules quelques pierres des soubassements et quatre blocs d'angle décorés de tevodas retrouvés dans les déblais ont pu être remis en place.

Le dégagement intérieur du prasat a fait reconnaître l'existence d'une rigole d'écoulement d'eau qui traverse l'angle NE du sanctuaire pour aboutir extérieurement sous la dalle supérieure du soubassement.

Une statue, sans intérêt, de divinité debout, une petite tête coiffée d'un mukuta et deux tiges rondes décorées en tongdeng - abouts de traverses ou de brancards (?) - ont été trouvées dans les déblais.

Les blocs moulurés et décorés provenant des divers éléments du prasat - frontons, linteaux pilastres, etc. - ont été rangés tout autour, le plus près possible de l'endroit où ils furent trouvés. Certains de ces blocs avaient été employés, probablement par des bonzes, pour constituer une terrasse à l'est du monument; une double

ligne de blocs de grès, provenant du prasat, alignés sur une longueur de 6 à 7 mètres et séparés par une largeur de 2m.00 correspondait sans doute à la travée ~~centrale~~ latérale sud relevée sur les anciennes terrasses d'Añkor Thom. Cette ancienne terrasse a été décapée pour ramener le niveau du sol devant le prasat à celui de la base du monument.

L'enlèvement des terres a fait découvrir à une vingtaine de mètres du perron oriental du prasat des traces d'un petit édicule - peut-être un Gopura dont on n'a retrouvé en place que les premières assises moulurées des murs et des bases de montants de portes et de colonnettes.

Ces premières assises en grès et dont le décor s'apparente avec celui du sanctuaire ne reposent pas sur un soubassement mouluré mais sur un simple massif en latérite et le dallage intérieur se trouve par suite au niveau du sol extérieur.

Au milieu de ce dallage, légèrement désaxée vers le nord, on trouve une dalle de libation affleurant le sol: un petit piédestal a été trouvé près de cette dalle. Les terres enlevées ont servi à remblayer le sol entre le prasat et la route d'Añkor Thom pour ménager un accès et une vue.

Béton armé.- L'équipe des huit hommes affectée à ce travail a placé une quinzaine de cadres et poteaux dans les tours dites Prasat suor aux endroits fissurés pour prévenir tout mouvement de chute.

Quelques étais et linteaux de support ont été placés également en divers endroits du prasat Khlean Sud, principalement dans les deux avant-corps, ce qui a permis d'entreprendre le dégagement de ce prasat en toute sécurité.

Puis cette équipe est transportée à Chausay où une visite minutieuse a laissé voir de nombreuses parties à consolider: des étais, remplissages de béton, etc., ont été exécutés aux endroits nécessaires. En particulier le grand fronton de la porte O du Gopura orient-

tal dont le mouvement de décollement était très accentué a été repris par dessous aux endroits où le grès avait cédé et un chaînage en fer plat est venu ceinturer ce fronton pour le relier aux parties solides.

J'ai fait ramener au magasin la tête signalée par le sous-ingénieur des T.F. devant la porte N de l'enceinte de Banteay Kedei. Cette tête assez intéressante n'est pas sans rappeler certains masques de l'antiquité grecque ou latine.

Les dépenses pour le mois de janvier ont été:

Budget général:	768\$00
Budget du Cambodge:	<u>726\$30</u>
Total:	1494\$30

Le Conservateur p.i. d'Angkor,
H. MARCHAL.